

# urmet

---

## Quick guide

---

H.265 HVR WITH HDMI



IT | EN | FR | DE

---

[www.urmet.com](http://www.urmet.com)

IF YOU LOVE YOUR BUILDING

# Indice/Contents/Sommaire/Inhalt

<b>IT GUIDA RAPIDA</b> .....	<b>4</b>
INFORMAZIONI GENERALI .....	4
INSTALLAZIONE.....	7
AVVIO DELL’HVR .....	9
Configurazione del dispositivo .....	9
Configurazione dei canali analogici .....	11
Configurazione dei canali IP .....	12
Informazioni sul funzionamento .....	15
Configurazione dei canali dell’HVR da un PC .....	15
REGISTRAZIONE E PLAYBACK .....	16
Parametri della registrazione .....	16
Playback.....	18
VISUALIZZAZIONE DA WEB BROWSER .....	19
VISUALIZZAZIONE DA SOFTWARE .....	20
<b>EN QUICK GUIDE</b> .....	<b>22</b>
GENERAL INFORMATION .....	22
INSTALLATION.....	24
STARTING UP HVR.....	26
Device configuration .....	26
Analogue channel configuration .....	29
IP channel configuration .....	29
Operation information.....	33
HVR channel configuration using a PC .....	33
RECORD AND PLAYBACK .....	34
Recording parameters .....	34
Playback.....	36
DISPLAY WITH WEB BROWSER .....	37
DISPLAY FROM SOFTWARE .....	39

<b>FR GUIDE RAPIDE.....</b>	<b>40</b>
GÉNÉRALITÉS .....	40
INSTALLATION.....	43
MISE EN MARCHÉ DU HVR.....	45
Configuration du dispositif.....	45
Configuration des canaux analogiques .....	48
Configuration des canaux IP .....	48
Informations concernant le fonctionnement.....	51
Configuration des canaux HVR depuis un PC .....	52
ENREGISTREMENT ET REPRODUCTION.....	53
Paramètres d'enregistrement.....	53
Reproduction .....	55
AFFICHAGE DEPUIS LE GESTIONNAIRE DE WEB NAVIGATION .....	56
AFFICHAGE DEPUIS UN LOGICIEL.....	58
<b>DE SCHNELLANLEITUNG .....</b>	<b>60</b>
ALLGEMEINE INFORMATIONEN .....	60
INSTALLATION.....	63
START DES HVR.....	66
Gerätekonfiguration .....	66
Konfiguration analoger kanäle.....	68
Konfiguration von IP-kanälen.....	69
Informationen zum betrieb.....	72
Konfiguration der HVR-kanäle über PC.....	72
AUFZEICHNUNG UND PLAYBACK .....	73
Aufzeichnungsparameter.....	73
Wiedergabe .....	75
ANZEIGE ÜBER WEBBROWSER.....	76
ANZEIGE VON SOFTWARE.....	77

# INFORMAZIONI GENERALI

Gentile Cliente,

La ringraziamo per l'acquisto di questo prodotto.

La presente guida le permetterà una rapida messa in funzione dei modelli della Serie H.265 Hybrid HVR URMET S.p.A. Prima di usare l'apparecchiatura, legga e conservi questo documento con attenzione e in un luogo facilmente reperibile per poterlo consultare prontamente quando necessario.

## **\*NOTA BENE**

Per maggiori approfondimenti, fare riferimento al manuale istruzioni presente sul sito Urmec. Per scaricare il manuale dal sito vedere il QR code sul foglio di addendum.

## **AVVERTENZE**

### **Alimentazione**

Prima di collegare l'apparecchio alla rete di alimentazione accertarsi che i dati di targa siano rispondenti a quelli della rete di distribuzione.

Non tirare il cavo per evitare di scollegare il dispositivo.

Spegnere il dispositivo prima di togliere alimentazione. Questa operazione non deve essere effettuata quando il HVR sta registrando, riproducendo o dal menu di configurazione. Interrompere registrazioni e riproduzione prima di scollegare il dispositivo, per evitare danneggiamenti all'hard disk.

### **Precauzioni per la sicurezza**

Per prevenire il rischio di incendio e folgorazione, evitare di esporre il dispositivo alla pioggia o all'umidità e di introdurre al suo interno qualsiasi oggetto solido o liquido. Se ciò dovesse avvenire, scollegare il dispositivo dalla rete di alimentazione e farlo controllare da personale qualificato.

In nessun caso il dispositivo deve essere aperto. Per qualsiasi intervento di riparazione rivolgersi a personale qualificato oppure contattare il centro assistenza tecnico autorizzato ([www.urmet.com](http://www.urmet.com) >> Contatti >> Centri Assistenza Tecnica).

Conservare il dispositivo lontano dalla portata dei bambini, per evitare danni accidentali.

Non toccare questa apparecchiatura con le mani bagnate per evitare scosse elettriche o danni meccanici.

Se l'apparecchiatura dovesse cadere o il contenitore esterno dovesse risultare danneggiato, cessarne l'utilizzo. Se si continuasse ad utilizzarla in queste condizioni, si potrebbe verificare una scossa elettrica. In questo caso contattare il rivenditore o l'installatore autorizzato.

### **Precauzioni per l'installazione**

Per evitare il surriscaldamento del dispositivo, sistemarlo in una posizione che permetta il flusso dell'aria attraverso le fessure nel contenitore. Assicurarsi di lasciare uno spazio libero di almeno 5 cm quando viene installato all'interno di un rack. Per lo stesso motivo, non installare vicino a fonti di calore, come radiatori o condotti di aria calda.

Tenere lontano dalla luce solare diretta. Non installare in aree eccessivamente soggette a polvere, vibrazioni meccaniche o colpi.

Non posizionare il dispositivo su superfici instabili (ad es., tavoli traballanti o inclinati). In caso contrario potrebbe cadere con conseguenti danneggiamenti o guasti meccanici.

Non installare il dispositivo in un luogo in cui può essere esposto all'umidità o all'acqua. Evitare getti d'acqua sul dispositivo, per evitare rischi di incendio, scosse elettriche o danni meccanici.

Se all'interno dell'apparecchiatura dovesse penetrare acqua o qualche altro materiale estraneo cessarne l'utilizzo al fine di evitare la possibilità di incendio e scosse elettriche. In questo caso contattare il rivenditore o l'installatore autorizzato.

Non appoggiare sopra il dispositivo oggetti pesanti o che generano calore: questo potrebbe danneggiare il contenitore esterno e/o aumentare la temperatura interna, causando danneggiamenti.

Non coprire l'apparecchiatura con un panno quando sta funzionando, per evitare deformazioni del contenitore esterno e surriscaldamento delle parti interne con conseguente possibilità di incendio, scosse elettriche o guasto meccanico. Non avvicinare magneti od oggetti magnetizzati al dispositivo in quanto ciò potrebbe causare anomalie di funzionamento.

Non usare questa apparecchiatura in ambienti con presenza di fumo, vapore, umidità, polvere o vibrazioni intense.

Non mettere in funzione il dispositivo immediatamente dopo il trasporto da un luogo freddo ad un luogo caldo e viceversa. Attendere mediamente tre ore: questo intervallo di tempo è necessario al dispositivo per adattarsi al nuovo ambiente (temperatura, umidità, ecc...).

### **Pulizia del dispositivo**

Usare un panno asciutto e strofinare leggermente per eliminare polvere e sporcizia.

Nel caso in cui la sporcizia non fosse eliminabile con un panno asciutto, compiere l'operazione con un panno inumidito con detergente neutro.

Non usare prodotti spray per la pulizia dell'apparecchio. Non usare liquidi volatili come benzina, alcool, solventi ecc. o panni trattati chimicamente per pulire il dispositivo, al fine di evitare deformazioni, deterioramenti o graffi della finitura della vernice.

Prima di effettuare qualsiasi operazione di pulizia o di manutenzione, disinserire l'apparecchio dalla rete di alimentazione elettrica.

### **Hard Disk**

L'hard disk installato in questo dispositivo è sensibile agli urti, alle variazioni di temperatura e alle vibrazioni. Se queste precauzioni non vengono rispettate, potrebbe comprometersi il corretto funzionamento del dispositivo e potrebbe verificarsi la perdita di dati memorizzati nell'hard disk.

Se sono necessarie riparazioni, si suggerisce di effettuare un backup di tutti i dati importanti prima di portare il dispositivo al centro di assistenza. URMET S.p.A. non è responsabile per la perdita dei dati memorizzati.

L'aggiunta di un hard disk deve essere effettuata da personale tecnico qualificato o contattando il centro di assistenza tecnica.

### **Registrazione immagini**

Questo dispositivo è stato progettato per registrare immagini, non come sistema di antifurto. URMET S.p.A. non può ritenersi responsabile per perdite o danni in seguito a furti subiti dall'utente. Effettuare una registrazione di prova prima di utilizzare il dispositivo, per assicurarsi che funzioni correttamente. URMET S.p.A. non può essere ritenuta responsabile della perdita di dati memorizzati in seguito a perdite o danneggiamenti causati dal mancato rispetto delle norme di installazione, utilizzo, uso improprio o mal funzionamento del dispositivo. Questo dispositivo contiene componenti elettronici di precisione. Proteggere il dispositivo dagli urti per assicurare una corretta registrazione delle immagini.

### **Privacy e Copyright**

Il HVR è un dispositivo per sistemi TVCC. La registrazione delle immagini è subordinata alle leggi vigenti nel paese di utilizzo. È inoltre vietata la registrazione di immagini protette da Copyright.

Gli utenti sono responsabili per il controllo e il rispetto di tutte le norme e gli statuti locali relativi al monitoraggio e alla registrazione di segnali video. Il produttore NON potrà essere ritenuto

responsabile per un utilizzo di questo prodotto che non sia in conformità con le norme in vigore.

### **Aggiornamento software/firmware**

Verificare periodicamente sul sito web Urmet nella sezione specifica del prodotto la presenza di aggiornamenti software e/o firmware (accedere al sito [www.urmet.com](http://www.urmet.com) nella sezione Prodotti "AREA VIDEOSORVEGLIANZA", digitare il codice prodotto di riferimento nel campo di ricerca e spostarsi su DOCUMENTAZIONE E RISORSE).

### **Configurazione di rete**

Per default, l'indirizzo IP del HVR è assegnato mediante DHCP.

Tramite il menu OSD "Rete" del HVR, assegnare al HVR un indirizzo IP che non sia già stato attribuito ad altri dispositivi, al fine di evitare conflitti di rete.

Dopo aver assegnato un indirizzo appropriato al HVR, può essere effettuato il collegamento alla rete.

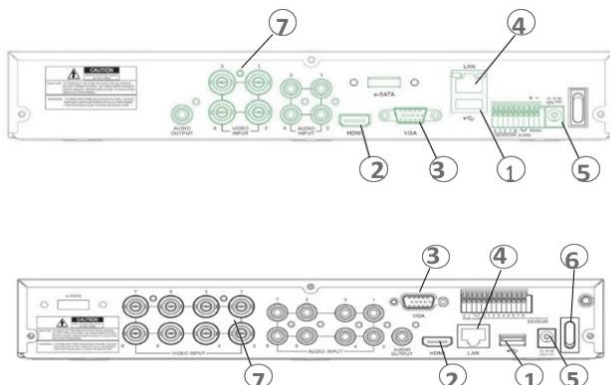
### **Connessioni di rete**

Quando si effettua una connessione con un PC remoto (mediante Software Client o Browser) occorre tenere in considerazione che a qualunque canale video utilizzato sul PC corrisponde una connessione di tipo "unicast" (TCP, RTP, UDP).

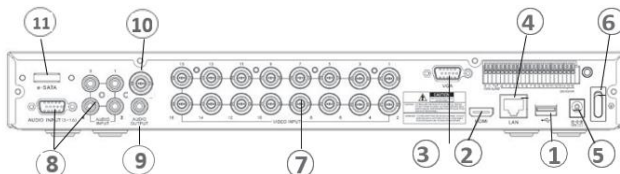
# INSTALLAZIONE

Per una rapida messa in servizio del dispositivo utilizzando un monitor con ingresso VGA o HDMI connesso al HVR, seguire con attenzione le seguenti istruzioni nell'ordine indicato.

## Pannello posteriore case HVR da 1 HDD con allarmi



## Pannello posteriore case HVR da 2HDD con allarmi

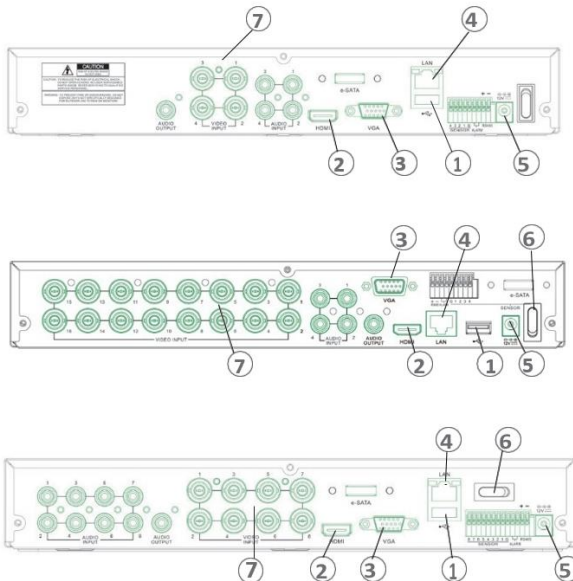


No.	Descrizione
1	Porta USB
2	Uscita HDMI
3	Porta VGA
4	Porta per cavo di rete
5	Connettore di alimentazione
6	Interruttore
7	Segnali di ingresso video analogici
8	Ingressi audio 1-16
9	Uscita audio
10	Uscita CVBS
11	Porta e-sata

### Installazione dell'HVR:

- Connettere il mouse alla porta USB (1).
- Connettere l'uscita HDMI (2) o la porta VGA (3) al relativo monitor per la configurazione delle telecamere Analogiche/IP.
- Connettere il cavo di rete alla porta (4).
- Connettere i segnali di ingresso video analogici (7) con i cavi BNC.
- Alimentare il dispositivo inserendo le prese di alimentazione negli appositi connettori di alimentazione (5) e, se presente, posizionare l'interruttore (6) sulla posizione 1.

### Pannello posteriore case HVR da 1 HDD con allarmi



No.	Descrizione
1	Porta USB
2	Uscita HDMI
3	Porta VGA
4	Porta per cavo di rete
5	Connettore di alimentazione
6	Interruttore
7	Segnali di ingresso video analogici

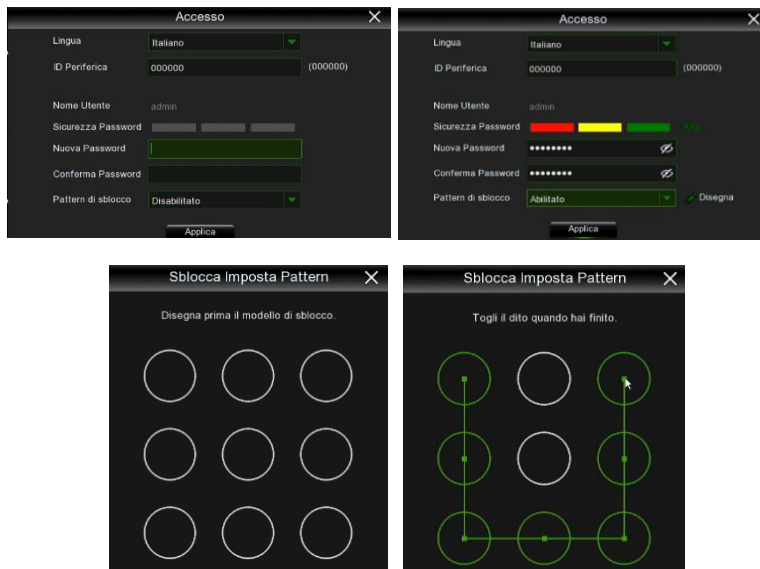
### Installazione dell'HVR:

- Connettere il mouse alla porta USB (1).
- Connettere l'uscita HDMI (2) o la porta VGA (3) al relativo monitor per la configurazione delle telecamere Analogiche/IP.
- Connettere il cavo di rete alla porta (4).
- Connettere i segnali di ingresso video analogici (7) con i cavi BNC.
- Alimentare il dispositivo inserendo le prese di alimentazione negli appositi connettori di alimentazione (5), e se presente, posizionare l'interruttore (6) sulla posizione 1.

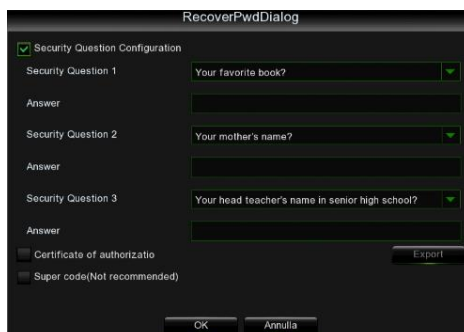
# AVVIO DELL'HVR

## Configurazione del dispositivo

1. Al primo accesso è necessario impostare una password ed eventualmente un disegno di sblocco per poter accedere al menu OSD dell'HVR. La password deve essere composta secondo le regole riportate durante l'inserimento (ad es. una lettera maiuscola, una lettera minuscola, un numero, un carattere speciale ecc.).



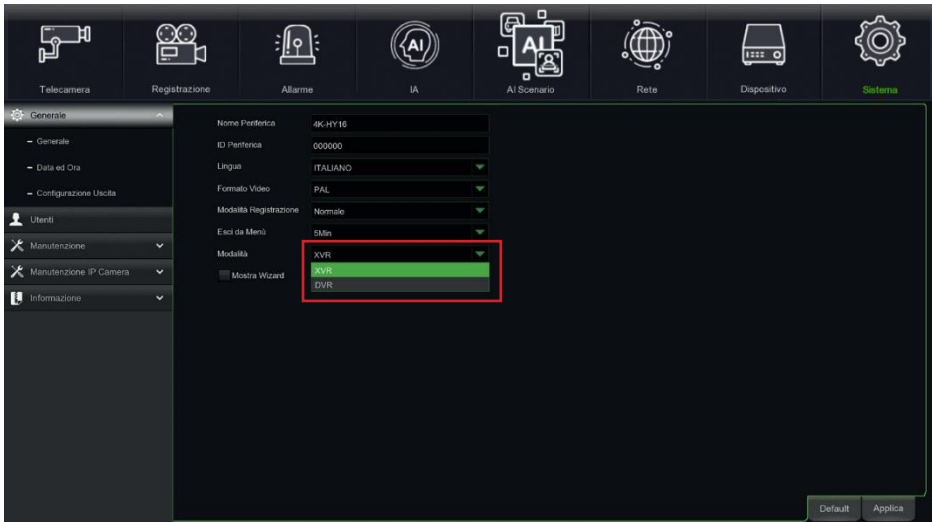
2. Inoltre è possibile impostare anche delle domande per recuperare la password. Viene suggerito di inserirle per ritornare in possesso della propria password in caso di smarrimento.



- Una volta effettuato l'accesso verificare la versione firmware attualmente installata sull'HVR dalla pagina del menu "Sistema" -> "Informazione". Se la versione non è recente, è possibile aggiornare il software di sistema (firmware) dell'HVR, seguendo le istruzioni riportate nel manuale completo del dispositivo disponibile sul sito Urmet (per scaricare il manuale dal sito vedere il QR code sul foglio di addendum).
- Da menu OSD alla pagina "Sistema" -> "Generale" è possibile selezionare la modalità di funzionamento del dispositivo (riquadro rosso nell'immagine successiva).

Modalità di Registrazione (solo per gli HVR 4K):

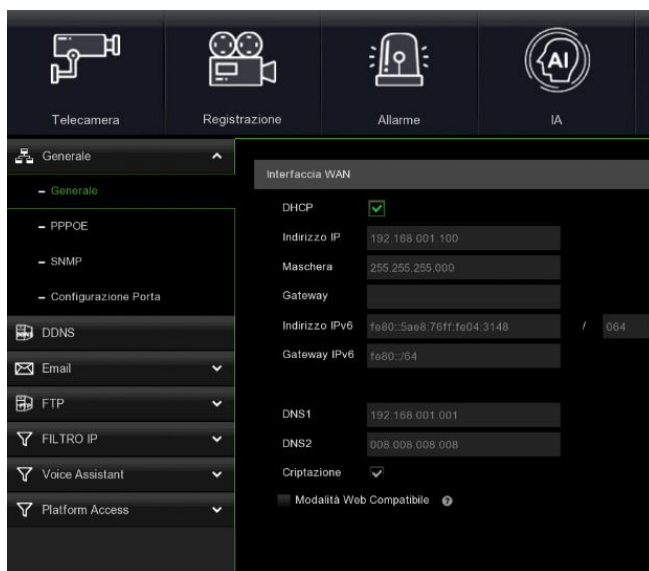
- Normale: supporta su ingressi analogici segnali video fino alla risoluzione massima di 4K.
- 5MP Mode: supporta su ingressi analogici segnali video fino alla risoluzione massima di 5M.



### IMPORTANTE


I menu AI e AI scenario sono disponibili solo su alcuni modelli di HVR. Verificare la loro presenza consultando il manuale tecnico del modello in possesso.  
Solo su alcuni modelli l'impiego della modalità di funzionamento di tipo "DVR" (solo analogico) consente un incremento della massima velocità di registrazione dei segnali analogici in termini di frame-rate al secondo per singolo canale.

- Visualizzare nella pagina "Menu" -> "Rete" -> "Generale" i parametri di rete attualmente in uso sull'HVR: attendere una decina di secondi per l'assegnazione e la visualizzazione automatica a menu dei parametri di rete.



- Se la Rete LAN non dovesse supportare il servizio DHCP, sarà necessario togliere nella pagina “Menu” -> “Rete” dell’HVR il flag dalla modalità da “DHCP” e poi inserire manualmente i parametri di rete appropriati: indirizzo IP, Maschera, Gateway, DNS.

#### IMPORTANTE

In caso di utilizzo del dispositivo in modalità (HVR) e di registrazione di canali IP, onde evitare perdite di segnale video, accertarsi che le telecamere IP abbiano indirizzo IP statico. L’indirizzo delle telecamere può essere modificato da dinamico a statico facendo uso del pulsante  (vd. passaggi successivi).

## Configurazione dei canali analogici

1. Accedere alla pagina di menu OSD “Menu” -> “Telecamera” -> “Canali analogici” per verificare lo stato degli ingressi video analogici del dispositivo. Solo in modalità di funzionamento ibrida (HVR) è possibile abilitare/ disabilitare singolarmente gli ingressi video analogici, come illustrato dall’immagine successiva. Per ciascun ingresso analogico disabilitato, viene automaticamente abilitato un canale IP aggiuntivo oltre a quelli supportati di default dal dispositivo.

#### IMPORTANTE

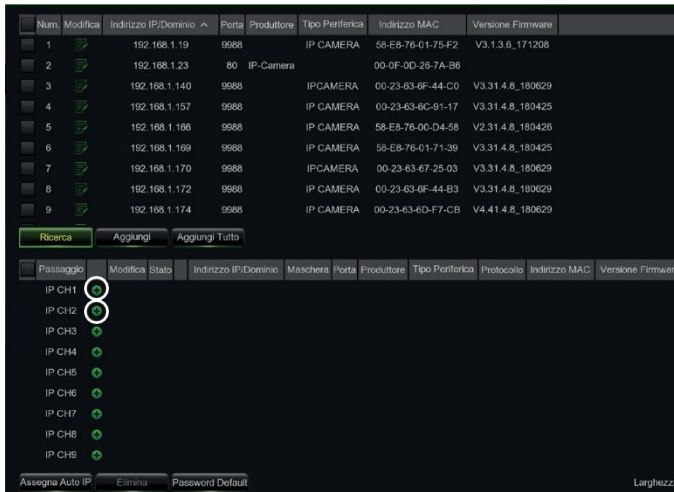
Per ogni ingresso video analogico disabilitato il dispositivo incrementa la propria banda in ingresso. Per maggiori dettagli sulla banda massima supportata fare riferimento al manuale istruzioni presente sul sito Urmet. Per scaricare il manuale dal sito vedere il QR code sul foglio di Addendum.



## Configurazione dei canali IP

Prima di procedere alla configurazione dei canali IP del dispositivo, assicurarsi che le telecamere IP siano funzionanti e connesse alla stessa rete cui dev'essere connesso l'HVR. Per la messa in rete e la configurazione delle telecamere IP fare riferimento alle istruzioni fornite a corredo delle telecamere.

1. Per assegnare manualmente le telecamere IP ai canali del HVR, cliccare sul tasto “+” per aggiungere la Telecamera IP al relativo canale, come mostrato in Figura.



2. Per proseguire con l'aggiunta manuale delle Telecamere IP: premere su “Ricerca” per trovare le telecamere IP nella rete, a questo punto selezionare la telecamera IP che si desidera aggiungere e inserire la password (Default Password: admin), controllare che il protocollo e la porta siano impostati correttamente come mostrato nella figura seguente. Selezionare “Aggiungi” e attendere che il dispositivo sia in linea (attendere che l'icona di stato diventi verde).

### Aggiungi IP Camera

Num	Indirizzo IP/Dominio	Porta	Produttore	Tipo Periferica	Indirizzo MAC	Versione Firmware
6	192.168.1.169	9988		IP CAMERA	58-E8-78-01-71-30	V3.31.4.8_180425
7	192.168.1.170	9988		IP CAMERA	00-23-63-6F-44-B3	V3.31.4.8_180629
8	192.168.1.172	9988		IP CAMERA	00-23-63-6F-44-B3	V3.31.4.8_180629
9	192.168.1.174	9988		IP CAMERA	00-23-63-6D-F7-CB	V4.41.4.8_180629
10	192.168.1.178	9988			00-23-63-6B-91-FE	V4.41.4.8_180629
11	192.168.1.180	9988		IP CAMERA	58-E8-78-01-76-A4	V3.31.4.8_180425
12	192.168.1.181	9988		IP CAMERA	58-E8-78-01-80-2F	V2.1.3.0_171222
13	192.168.1.186	6060	Urmet		DC-07-00-19-25-BF	
14	192.168.1.191	6060	Urmet		DC-07-00-F2-20-39	
15	192.168.1.219	6060	Urmet		5A-57-12-32-A3-40	
16	192.168.1.248	9988		IP CAMERA	00-23-63-6B-93-EF	V4.41.4.8_180417

Indirizzo IP/Dominio: 192.168.1.178

Alias: IP CH1

Posizione: SU-SX

Porta: 9988

Protocollo: Privato

Nome Utente: admin

Password: \*\*\*\*\*  Mostra Password

### Aggiungi IP Camera

Num	Indirizzo IP/Dominio	Porta	Produttore	Tipo Periferica	Indirizzo MAC	Versione Firmware
6	192.168.1.169	9988		IP CAMERA	58-E8-78-01-71-30	V3.31.4.8_180425
7	192.168.1.170	9988		IP CAMERA	00-23-63-6F-44-B3	V3.31.4.8_180629
8	192.168.1.172	9988		IP CAMERA	00-23-63-6F-44-B3	V3.31.4.8_180629
9	192.168.1.174	9988		IP CAMERA	00-23-63-6D-F7-CB	V4.41.4.8_180629
10	192.168.1.178	9988			00-23-63-6B-91-FE	V4.41.4.8_180629
11	192.168.1.180	9988		IP CAMERA	58-E8-78-01-76-A4	V3.31.4.8_180425
12	192.168.1.181	9988		IP CAMERA	58-E8-78-01-80-2F	V2.1.3.0_171222
13	192.168.1.186	6060	Urmet		DC-07-00-19-25-BF	
14	192.168.1.191	6060	Urmet		DC-07-00-F2-20-39	
15	192.168.1.219	6060	Urmet		5A-57-12-32-A3-40	
16	192.168.1.248	9988		IP CAMERA	00-23-63-6B-93-EF	V4.41.4.8_180417

Indirizzo IP/Dominio: 192.168.1.178

Alias: IP CH1

Posizione: SU-SX

Porta: 9988


Protocollo: Privato

Nome Utente: admin

Password: \*\*\*\*\*  Mostra Password

7	192.168.1.170	9988
8	192.168.1.172	9988
9	192.168.1.174	9988

Passaggio	Modifica	Stato	Indirizzo IP/Dominio
IP CH1			192.168.1.178
IP CH2			192.168.1.186
IP CH3			
IP CH4			
IP CH5			
IP CH6			
IP CH7			
IP CH8			
IP CH9			

Per modificare i dati utilizzati dall'HVR per connettere ciascun canale, selezionare il pulsante  (cerchiato nell'immagine precedente).



Modifica Profilo IP Camera

Telecam CH1

Modalità Abilita Modalità manuale

Modalità POE Auto

Nome/Alias CH1

Indirizzo IP/URL 10.10.25.151

Maschera 255.255.000.000


Porta 80

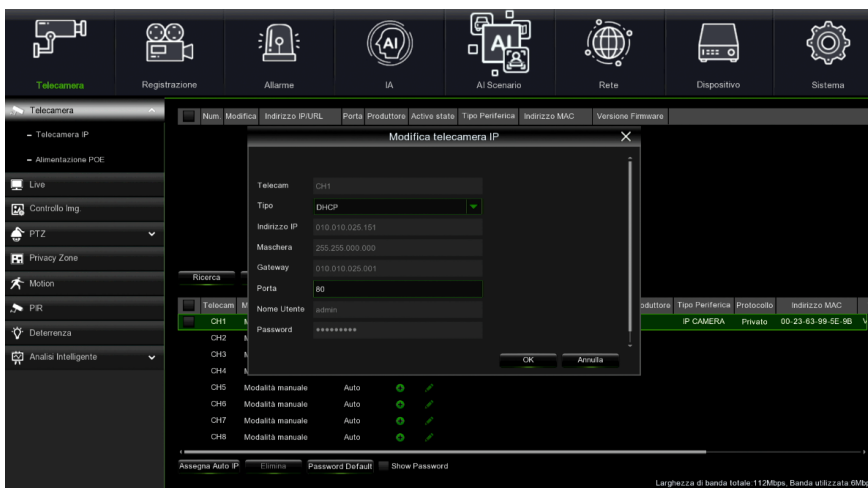
Protocollo Privato

Nome Utente admin

Password \*\*\*\*\*

OK Annulla

Per modificare i parametri di rete della telecamera connessa (esempio: indirizzo IP della telecamera da DHCP a statico, maschera, Gateway, porta) selezionare il pulsante  (cerchiato nell'immagine della pagina precedente).



Telecamera Registrazione Allarme IA AI Scenario Rete Dispositivo Sistema

Telecamera

- Telecamera IP
- Alimentazione POE
- Live
- Controllo Img
- PTZ
- Privacy Zone
- Motion
- PIR
- Deferenza
- Analisi Intelligente

Num.	Modifica	Indirizzo IP/URL	Porta	Produttore	Active state	Tipo Periferica	Indirizzo MAC	Versione Firmware

Modifica telecamera IP

Telecam CH1

Tipo DHCP

Indirizzo IP 010.010.025.151

Maschera 255.255.000.000

Gateway 010.010.025.001

Porta 80

Nome Utente admin

Password \*\*\*\*\*


OK Annulla

Iduttore	Tipo Periferica	Protocollo	Indirizzo MAC	V
	IP CAMERA	Privato	00-23-63-99-5E-98	V

Assegna Auto IP Elimina Password Default Show Password

Larghezza di banda totale 112Mbps, Banda utilizzata 6Mbps

## Informazioni sul funzionamento

1. L'HVR è impostato per avviare automaticamente la registrazione continua delle telecamere assegnate ai canali. Verificare che per ogni telecamera compaia a monitor il pallino  di colore rosso.
2. E' possibile incrementare il numero dei canali IP dell'HVR disabilitando gli ingressi analogici.
3. Nella griglia di anteprima LIVE, di fabbrica l'HVR tenta di visualizzare il MAIN STREAM di tutte le telecamere IP abilitate e configurate, ma se non ci sono abbastanza risorse di decodifica, il dispositivo automaticamente visualizza il SUB STREAM dei canali.
4. Quando il messaggio "Risorse Insufficienti" è visualizzato sulla griglia di anteprima LIVE, in corrispondenza dei canali IP, è necessario ridurre i valori impostati del frame-rate e del bit-rate MAIN STREAM o SUB STREAM dei canali IP nel menu OSD, alla pagina "Menu" -> "Registrazione" -> "MainStream" -> "IP CHx" oppure "Menu" -> "Registrazione" -> "SubStream" -> "IP CHx".
5. Se si utilizza l'interfaccia web della telecamera IP per modificarne dei parametri (ad es. MainStream, SubStream o Mobile Stream), un riavvio dell'HVR è necessario affinché le modifiche sulla telecamera siano visualizzate anche nei parametri di menu del canale IP corrispondente su HVR.
6. Dopo aver completato la configurazione di rete, l'HVR e le telecamere possono essere visualizzate da remoto utilizzando uno smartphone iOS o Android dall'App **URMET iUVS pro** o da PC utilizzando Internet Explorer / Firefox o il Software client **Urmet UVS pro**.

### **\*NOTA BENE**

- Se l'IP Camera non è rilevata provare ad aggiungerla manualmente.
- Per maggiori dettagli consultare il manuale istruzioni completo del dispositivo scaricabile dal sito Urmet (per scaricare il manuale dal sito vedere il QR code sul foglio di addendum).

## Configurazione dei canali dell'HVR da un PC

Per una rapida messa in servizio del dispositivo, senza necessità di connetterlo a un monitor bensì direttamente da postazione PC connessa in rete, fare riferimento al manuale completo del dispositivo, scaricabile e consultabile dal sito Urmet (per scaricare il manuale dal sito vedere il QR code sul foglio di Addendum).

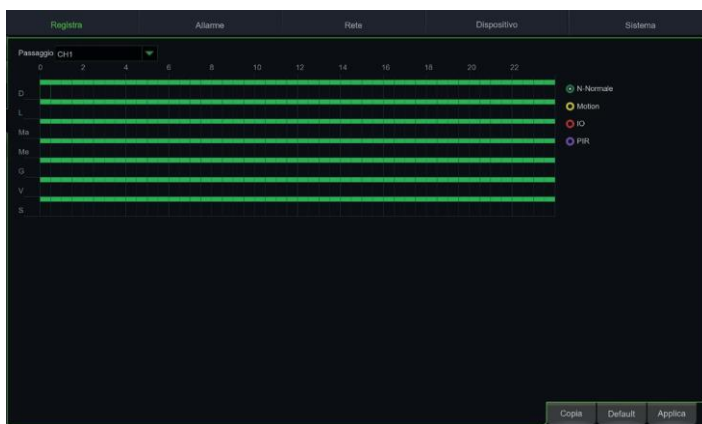
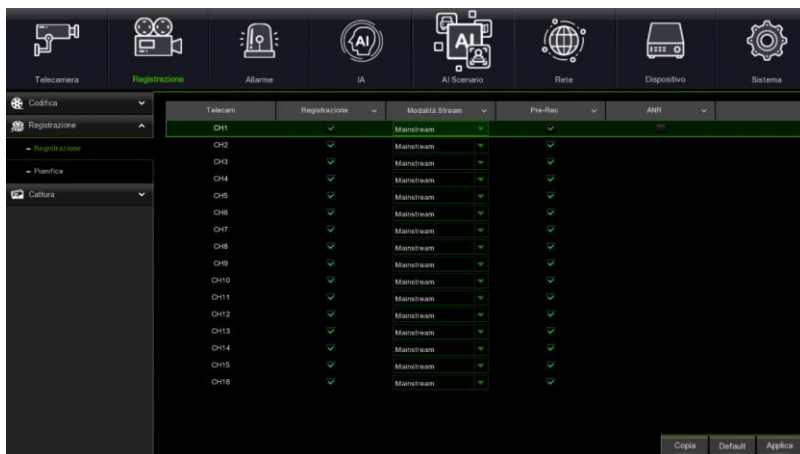
# REGISTRAZIONE E PLAYBACK

## Parametri della registrazione

Selezionare “Registrazione” -> “Registrazione” per entrare nel menu “Registrazione”.

Si elencano le seguenti funzioni:

1. Il menu “Pianifica” permette l’impostazione delle registrazioni: 24 ore o Normale, Motion, I/O e PIR e si possono personalizzare per fasce orarie stabilite. È anche possibile programmare entrambe le registrazioni Normale/Allarmata sulle stesse fasce orarie.
2. Nel Menu “Registrazione” è possibile abilitare la registrazione, il tipo di flusso video salvato (Mainstream o doppio stream) e la pre-registrazione del canale.

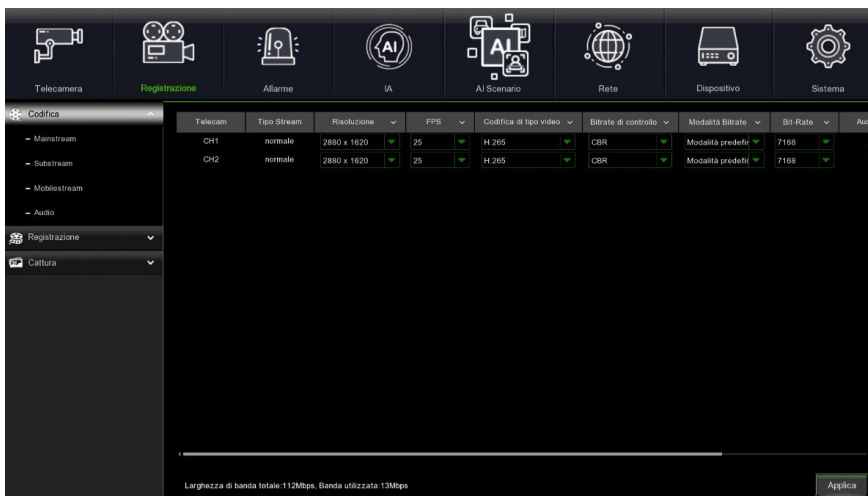


Il dispositivo gestisce due differenti stream video per ciascun ingresso analogico e fino a tre differenti stream video per ciascun ingresso IP come segue:

- **Main stream**: stream a risoluzione massima, utilizzato per la videoregistrazione su Hard Disk e per la visualizzazione su rete locale
- **Sub stream**: stream a risoluzione media per la visualizzazione da remoto
- **Mobile stream**: stream opzionale attivabile solo se supportato dalla telecamera IP. È uno stream a risoluzione bassa per la visualizzazione da remoto.

Per configurare ciascun stream, aprire il menu OSD alla pagina “Rete” e selezionare lo stream da configurare:

- Nella pagina di menu relativa al **Main stream** è possibile impostare il tipo di risoluzione, i frame per secondo (FPS), il tipo di codifica del segnale video (H.264, H.264+, H.265, H.265+), il bitrate, l’intervallo dell’I frame e dell’audio nella registrazione.
- La funzione **ETR** permette di distinguere i parametri relativi alla registrazione normale rispetto alla registrazione su allarme. Ciò consentirebbe perciò di destinare una migliore qualità del segnale video per gli eventi di allarme, considerati di maggiore attenzione rispetto ai file della registrazione normale.



- Nella pagina di menu relativa al **Sub stream**, è possibile impostare il tipo di risoluzione, i frame per secondo (FPS), il tipo di codifica del segnale video (H.264, H.264+, H.265, H.265+), il bitrate, l’intervallo dell’I frame e dell’audio nella registrazione.
- Nella pagina di menu relativa al **Mobile stream**, è possibile impostare il tipo di risoluzione, i frame per secondo (FPS), il tipo di codifica del segnale video (H.264, H.264+, H.265, H.265+), il bitrate, l’intervallo dell’I frame e dell’audio nella registrazione.

3. Dopo aver effettuato le impostazioni del Menu di Registrazione, salvare le modifiche e assicurarsi che usciti dal Menu del dispositivo sia visualizzata a schermo per ciascun canale in modalità LIVE, il pallino rosso ● che indica che il dispositivo è in stato di registrazione secondo i parametri impostati.

## Playback

Dalla pagina iniziale premendo il tasto destro del mouse verrà visualizzata in basso la barra delle funzioni:



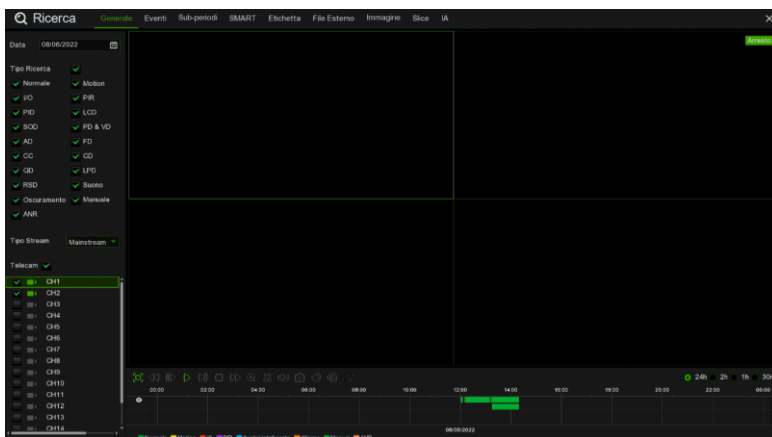
Selezionare l'icona relativa alla riproduzione delle registrazioni e apparirà l'interfaccia di ricerca video.

Selezionare con un flag il canale che si desidera riprodurre e premere sul pulsante "Play" per accedere alla modalità di riproduzione precedentemente illustrata.

Si può utilizzare la barra di controllo "Playback" per attivare "Fast Forward" [Avanzamento rapido] (X2, X4 e X8), "Slow play" [Riproduzione lenta] (velocità 1/2, 1/4 e 1/8), "Play" [Riproduzione], "Pause/Frame" [Pausa/ Fotogramma] e "Rewind" [Indietro] (X2, X4 and X8).

Al termine della riproduzione, l'HVR tornerà al menu precedente, illustrato di seguito.

La barra di controllo riproduzione visualizza la progressione della riproduzione in corso. Premendo su qualsiasi punto della barra nel quale non vi siano file di registrazione il sistema tornerà al menu precedente.



# VISUALIZZAZIONE DA WEB BROWSER

Una volta configurati HVR e telecamere in rete, è possibile collegarsi all'HVR tramite web browser da:

- Postazione PC con sistema operativo Windows e browser Internet Explorer o Firefox.
- Postazione MAC con sistema operativo 10.8.0 o superiore e browser Safari versione 6.0 o superiore. La postazione PC o MAC dev'essere connessa sulla stessa rete locale (LAN) cui è connesso l'HVR.

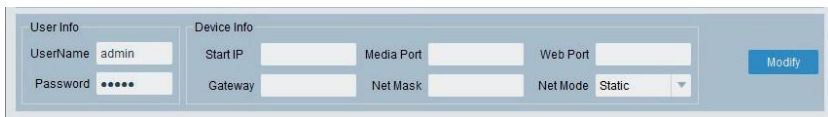
Per effettuare la connessione all'HVR (per soli sistemi Windows) effettuare le seguenti operazioni:

1. Su PC con sistema operativo Windows e collegato alla stessa rete cui è connesso l'HVR, installare il software "Device Config Tool": per il download del tool accedere al sito [www.urmet.com](http://www.urmet.com), nella sezione Prodotti "AREA VIDEOSORVEGLIANZA" e digitare il codice prodotto di riferimento nel campo di ricerca. A installazione terminata eseguire il software, che rileverà l'HVR in rete locale LAN e lo mostrerà in elenco.
- Se la rete LAN alla quale è connesso l'HVR è provvista di servizio di indirizzamento automatico (DHCP), all'HVR viene assegnato automaticamente un indirizzo IP valido che viene mostrato in elenco del software "Device Config Tool":



No.	IP	Media Port	Web Port	Channel	Device Name	Device Version	Net M
1	192.168.1.169	9000	80	4	1097/604D1	V6.0.0-2017102005	255.255

- Se la Rete LAN alla quale è connesso l'HVR non dovesse supportare il servizio DHCP, è necessario assegnare manualmente un indirizzo IP valido al dispositivo. Per fare ciò nella parte inferiore del software "Device Config Tool" impostare i parametri di rete che si desidera assegnare all'HVR: **IP, Gateway, Net Mask**, quindi inserire la **password** e premere "Modify" per salvare i parametri di rete nelle impostazioni dell'HVR:

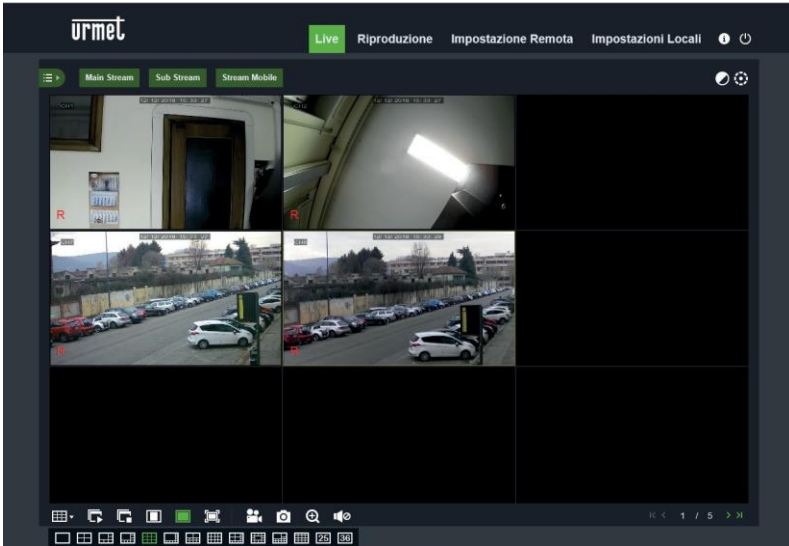


User Info		Device Info				Modify
UserName	admin	Start IP	Media Port	Web Port		
Password	*****	Gateway	Net Mask	Net Mode	Static	

- A questo punto cliccare sull'indirizzo IP dell'HVR visualizzato nell'elenco del "Device Config Tool", si aprirà automaticamente Internet Explorer. All'avvio della prima connessione, il browser richiede l'installazione di un componente software (ActiveX nel caso di Internet Explorer) scaricato direttamente dall'HVR. Accettare l'installazione del componente e proseguire. Per i dettagli sull'installazione dell'ActiveX fare riferimento al manuale completo HVR scaricabile dal sito Urmet (per scaricare il manuale dal sito vedere il QR code sul foglio di Addendum).

- In alternativa senza utilizzare il software "Device Config Tool" è possibile aprire il browser (Internet Explorer o Firefox per Windows, Safari per MAC) e digitare nella barra di navigazione l'indirizzo IP dell'HVR. Per conoscere l'indirizzo IP dell'HVR aprire la pagina di menu "Menu" -> "Rete" sul monitor dell'HVR.

2. Una volta installato il componente, il browser visualizzerà la pagina di login: inserire la password dell'HVR e premere su "Accesso" per avviare la connessione e visualizzare i flussi video nel browser.



Per ulteriori informazioni sulla fruizione dell'HVR da browser, fare riferimento al manuale completo disponibile su sito Urmet (per scaricare il manuale dal sito vedere il QR code sul foglio di addendum).

## VISUALIZZAZIONE DA SOFTWARE

È anche possibile collegarsi a uno o più HVR in contemporanea dal client software URMET **UVS PRO**, disponibile al download dal sito [www.urmet.com](http://www.urmet.com) nella sezione Prodotti "AREA VIDEOSORVEGLIANZA" e digitare il codice prodotto di riferimento nel campo di ricerca. Il software URMET **UVS PRO** è disponibile in due versioni: per sistema operativo Windows e per sistema operativo MAC versione 10.8.0 o superiore.

Per maggiori dettagli sull'installazione e sull'utilizzo del client software URMET **UVS PRO**, fare riferimento al manuale completo sul sito Urmet.



**DIRETTIVA 2012/19/UE DEL PARLAMENTO EUROPEO E DEL CONSIGLIO del 4 luglio 2012 sui rifiuti di apparecchiature elettriche ed elettroniche (RAEE).**

Il simbolo del cassonetto barrato riportato sull'apparecchiatura o sulla sua confezione indica che il prodotto alla fine della propria vita utile deve essere raccolto separatamente dagli altri rifiuti.

L'utente dovrà, pertanto, conferire l'apparecchiatura giunta a fine vita agli idonei centri comunali di raccolta differenziata dei rifiuti elettrotecnici ed elettronici. In alternativa alla gestione autonoma è possibile consegnare l'apparecchiatura che si desidera smaltire al rivenditore, al momento dell'acquisto di una nuova apparecchiatura di tipo equivalente.

Presso i rivenditori di prodotti elettronici con superficie di vendita di almeno 400 m<sup>2</sup> è inoltre possibile consegnare gratuitamente, senza obbligo di acquisto, i prodotti elettronici da smaltire con dimensione massima inferiore a 25 cm.

L'adeguata raccolta differenziata per l'avvio successivo dell'apparecchiatura dismessa al riciclaggio, al trattamento e allo smaltimento ambientalmente compatibile contribuisce ad evitare possibili effetti negativi sull'ambiente sulla salute e favorisce il reimpiego e/o riciclo dei materiali di cui è composta l'apparecchiatura.

# GENERAL INFORMATION

Dear Customer,

Thank you for having purchased this Urmet product.

This document describes how to install and use the HVR models for H.265 Hybrid HVR URMET S.p.a.

Read this quick guide which contains information for correct, safe use carefully.

Keep this quick guide at hand so that you can refer to it when needed.

### **\*NOTE**

For more detailed information about the devices, refer to the complete user manual available on the Urmet website (see QR code printed on the Addendum sheet).

### **WARNINGS**

#### **Power**

Check mains rating before plugging the power unit in. Do not pull the cable to unplug the device.

Switch the device off before unplugging power unit. This operation must not be performed when the HVR is recording, playing or from the configuration menu. Stop recordings and playback in progress before disconnecting power from the device to prevent damaging the hard disk beyond repair.

#### **Safety precautions**

Keep the device away from rain and humidity to prevent risk of fire and electrocution. Do not introduce material (solid or liquid) inside. If this should accidentally occur, disconnect the device from the mains and have it inspected by qualified personnel.

Never open the device. In all cases, contact a qualified personnel or authorised service centre for repairs ([www.urmet.com](http://www.urmet.com) >> Contacts >> Export Sales Network).

Keep the device away from children, to prevent accidental damage.

Do not touch the device with wet hands to prevent electrical shock or mechanical damage.

Do not use the device if it should fall or the external casing is damaged. Risk of electrocution if the device is used in such conditions. Contact the retailer or authorised installer.

#### **Installation precautions**

To prevent overheating the device, arrange it in a position allowing the flow of air through the slots in the casing. Ensure at least 5 cm of free space when installing inside a rack. For the same reason, do not install sources of heat, such as radiators or hot air ducts. Keep away from direct sunlight. Do not install in areas subject to excessive dust, mechanical vibrations or shocks.

Do not arrange this device on an unstable surface, such as a tottering or slanted table. The device could fall causing injury or mechanical failures.

Do not install the device in a place where it could be exposed to humidity or water. Do not direct a jet of water onto the device: risk of fire, electrocution or mechanical failure.

Stop using the device if water or other material should penetrate inside: risk of fire and electrocution. Contact the retailer or authorised installer.

Do not place heavy or heat generating objects on top of the device: this could damage the casing and/or increase internal temperature causing faults.

Do not cover the device with a cloth while it is running to prevent deforming the external casing and

overheating the internal parts: risk of fire, electrocution and mechanical failure.

Keep magnets and magnetised objects away from the device to prevent faults.

Do not use the device in presence of smoke, vapour, humidity, dust or intense vibrations.

Wait for a while before operating a device immediately after transporting it from a cold place to a warm place and vice versa. Wait on average for three hours: this will allow the device to adapt to the new ambient (temperature, humidity, etc.).

### **Cleaning the device**

Rub delicately with a dry cloth to remove dust and dirt.

Dip the cloth in neutral detergent if dirt cannot be eliminated with a dry cloth alone.

Do not use volatile liquids (such as petrol, alcohol, solvents, etc.) or chemically treated clothes to clean the device to prevent deformation, deterioration or scratches to the paint finish.

### **Hard disk**

The hard disk installed in this device is sensitive to shocks, differences in temperature and vibrations. Disrespect of these precautions can compromise correct operation of the device and cause loss of data stored on the hard disk.

If repairs are required, it is advisable to backup all important data before taking the device to the service centre. URMET S.p.A. is not liable for loss of stored data.

The addition of a hard disk must be performed by qualified technical personnel or by contacting the technical assistance service.

### **Image recording**

This device was designed to record images, not as a burglar alarm. URMET S.p.A. cannot be held liable for loss or damage following theft sustained by the user.

Make a test recording before using the device to make sure that is working correctly. Please note that URMET

S.p.A. is not liable for loss of stored data consequent to loss or damage caused by incorrect observation installation, use, improper use or malfunctioning of the device.

This device contains precision electronic components. Protect the device from shocks to ensure correct recording of images.

### **Privacy and Copyright**

The HVR is a device for CCTV systems. Recording of images is subject to the laws in force in your country. Recording of images protected by copyright is forbidden.

Product users shall be responsible for checking and respecting all local rules and regulations concerning monitoring and recording video signals. The manufacturing SHALL NOT BE LIABLE for use of this product not in compliance with the laws in force.

### **Software/firmware update**

Periodically check the Urmet website in the product-specific section for software and/or firmware updates (go to [www.urmet.com](http://www.urmet.com) in the Products section "CCTV-VIDEOSURVEILLANCE", type the reference product code in the search field and move to DOCUMENTATION AND RESOURCES).

### **Network installation**

The factory default IP address of the HVR is DHCP.

Using the HVR Network OSD Menu, assign the HVR an IP address which hasn't been assigned to other devices in order to prevent any network conflict.

After assigning a proper IP address to the HVR, it can be connected to the Network.

### **Network connection**

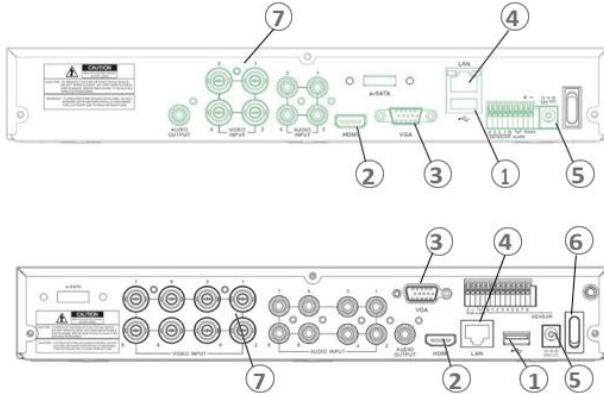
When connecting to a remote PC (using Client Software or I.E.), remember that all video channels

used by the PC correspond to a “unicast” type connection (TCP, RTP, UDP etc).

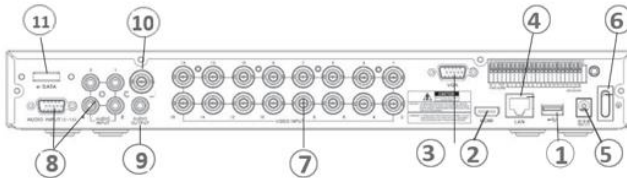
# INSTALLATION

Use a monitor with VGA or HDMI input for device start-up. Carefully follow the instructions below.

## 1 HDD housing's rear panel with alarms



## 2 HDD housing's rear panel with alarms

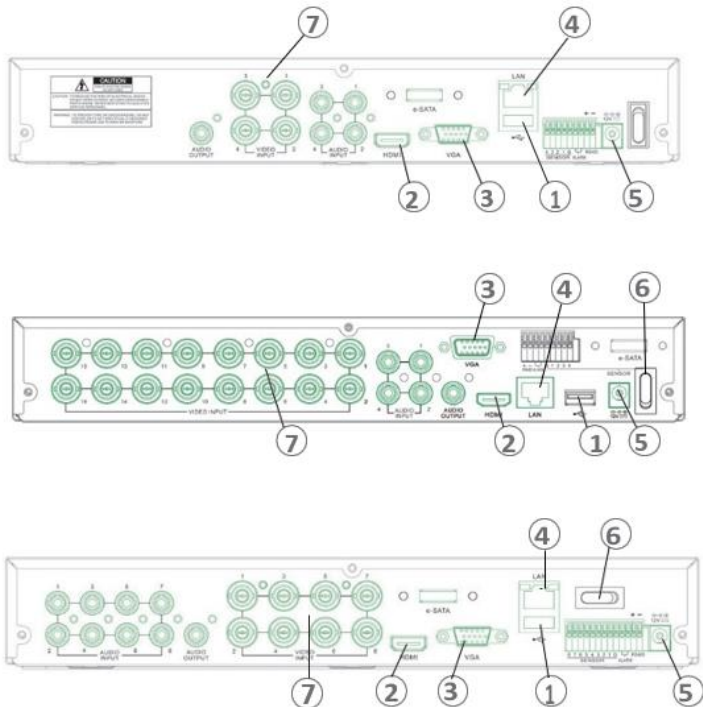


N.	Description
1	USB port
2	HDMI output
3	VGA output
4	Network cable port
5	Plug
6	Switch
7	Analogue video input signal
8	Audio input 1-16
9	Audio output
10	CVBS output
11	E-sata port

**For HVR Installation follow these step:**

- Connect the mouse to the USB port (1).
- Connect the HDMI Output (2) or VGA Output (3) to the monitor used for the configuration of the IP cameras.
- Connect the network cable to the port (4).
- Connect the analogue video input (7).
- Power the device by inserting the power outlets into the appropriate power connectors (5) and, if present, place the switch (6) on position 1.

### 1 HDD housing's rear panel with alarms



N.	Description
1	USB port
2	HDMI output
3	VGA output
4	Network cable port
5	Plug
6	Switch
7	Analogue video input signal

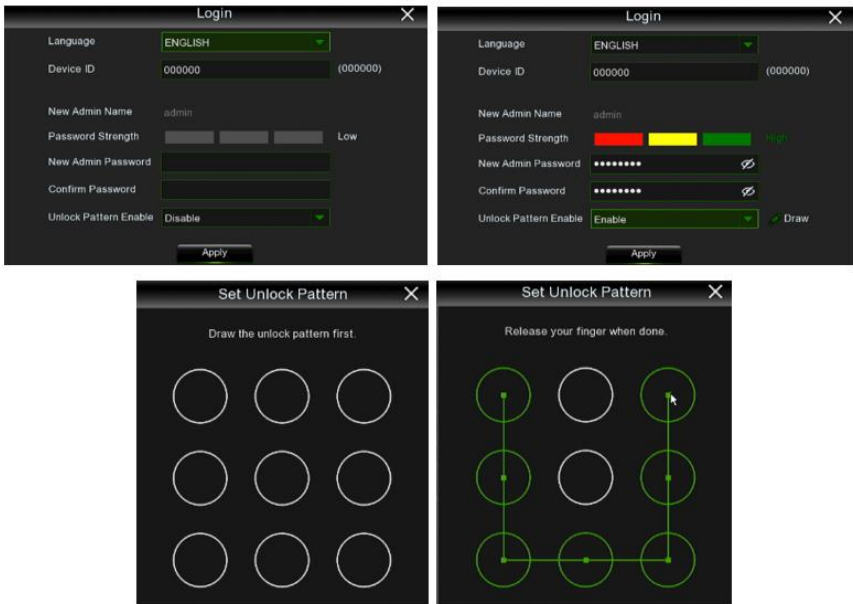
**For HVR Installation follow these step:**

- Connect the mouse to the USB port (1).
- Connect the HDMI Output (2) or VGA Output (3) to the monitor used for the configuration of the IP cameras.
- Connect the network cable to the port (4).
- Connect the analogue video input (7).
- Power the device by inserting the power outlets into the appropriate power connectors (5) and, if present, place the switch (6) on position 1.

# STARTING UP HVR

## Device configuration

1. When logging in for the first time, a password and possibly an unlock design must be set in order to access the OSD menu of the HVR. The password must be composed according to the rules given during entry (e.g. an uppercase letter, a lowercase letter, a number, a special character, etc.).



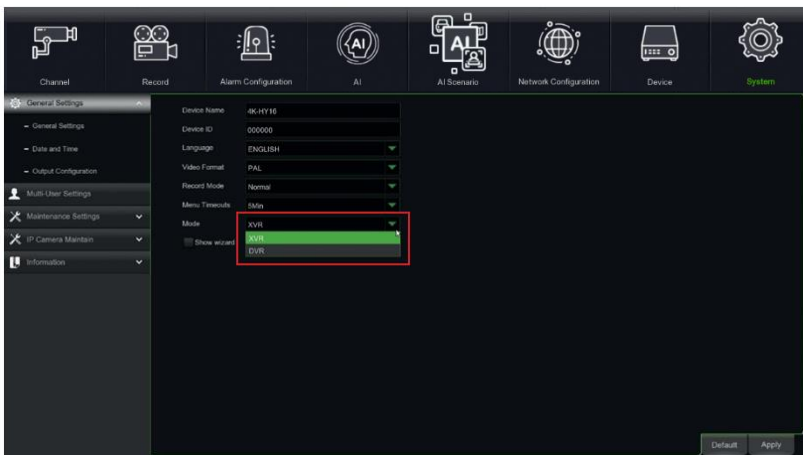
2. It is also possible to set up password recovery questions. It is suggested that you enter them in order to regain possession of your password if you lose it.



3. Once logged in, check the firmware version currently installed on the HVR from the "System" -> "Information" menu page. If the version is not recent, it is possible to update the system software (firmware) of the HVR, following the instructions in the complete manual of the HVR available on the Urmet site (to download the manual from the site see the QR code on the Addendum sheet).
4. From the OSD menu on the "System" -> "General" page it is possible to select the device operating mode (see red square in the image below).

Rec Mode (only for 4K HVR model):

- Normal: Support analog input video signals up to 4K max resolution.
- SMP Mode: Support analog input video signals up to 5M max resolution.



## IMPORTANT

The AI and AI scenario menus are only available on some HVR models. Check their presence by consulting the technical manual of the model in possession.


Only on some models does the use of the "DVR" mode (pure analogue) allows an increase in the maximum recording speed of the analogue signals in terms of frame-rate per second of the single channel.

5. In the page "Main Menu" -> "Network" -> "General Settings" display the HVR current network parameters: wait about ten seconds for assignment and automatic display of network parameters.



- If the LAN does not support the DHCP service, it will be necessary to remove the flag from the "Menu" -> "Network" page of the HVR and then manually enter the appropriate network parameters: IP address, Mask, Gateway, DNS.

## IMPORTANT

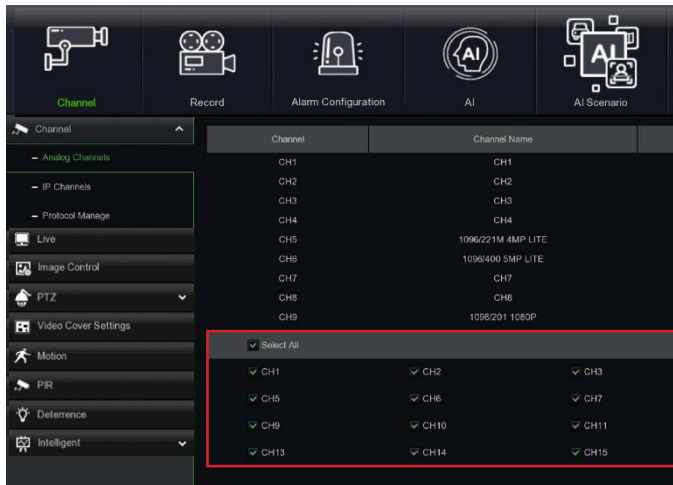
If the device is used in (HVR) mode and IP channel recording, prevent video loss on the IP channels, make sure IP cameras have a static IP address configured. The IP Camera Address can be changed from DHCP to Static using the button  (see next steps).

## Analogue channel configuration

1. Access the OSD “Menu” -> “Channel” -> “Analogue Channels” page to check the status of the analogue video input of the device. Only in hybrid mode (HVR) is it possible to enable/disable the analogue video inputs individually, as illustrated by the image below. For each analogue input disabled, an IP channel is enabled in addition to those supported by the default settings of the device.

### IMPORTANT

For each analogue video input disabled, the device increases its own input band. For more information on the maximum band supported, see the instruction manual on the Urmet web site. To download the Manual from the Site, see the QR code on the Addendum sheet.



## IP channel configuration

Before proceeding with the configuration of the HVR IP channels, check that the IP cameras are working and connected to the same network where the HVR must be connected. For networking and configuration of the IP cameras, see the instructions provided together with the cameras.

1. In order to add IP cameras manually and assign them in the LAN network to HVR channels, press the button “+” as shown in the picture below:

No.	Edit	IP Address/Domain	Port	Manufacturer	Device Type	MAC Address	Firmware Version
1		192.168.1.19	9988		IP CAMERA	58-E8-76-01-75-F2	V3.1.3.6_171208
2		192.168.1.23	80	IP-Camera		00-0F-CD-26-7A-B6	
3		192.168.1.140	9988		IPCAMERA	00-23-63-6F-44-C0	V3.31.4.8_180629
4		192.168.1.157	9988		IP CAMERA	00-23-63-6C-91-17	V3.31.4.8_180425
5		192.168.1.166	9988		IP CAMERA	58-E8-76-00-D4-58	V2.31.4.8_180426
6		192.168.1.169	9988		IP CAMERA	58-E8-76-01-71-39	V3.31.4.8_180425
7		192.168.1.170	9988		IPCAMERA	00-23-63-67-25-03	V3.31.4.8_180629
8		192.168.1.172	9988		IP CAMERA	00-23-63-6F-44-B3	V3.31.4.8_180629
9		192.168.1.174	9988		IP CAMERA	00-23-63-6D-F7-CB	V4.41.4.8_180629

Search Add Add All

Channel	Edit State	IP Address/Domain	Subnet Mask	Port	Manufacturer	Device Type	Protocol	MAC Address	Firmware Version
IP CH1									
IP CH2									
IP CH3									
IP CH4									
IP CH5									
IP CH6									
IP CH7									
IP CH8									
IP CH9									

Auto Assign Channels Chained Delete Default Password

- To continue the manual addition of IP cameras: select "Search" button, select the wished IP camera that you want to add manually and fill the password field (i.e. Default Password: admin), then check that the Protocol and Port are set correctly as shown in the following pictures. Select "Add" button and wait for the device to become online (icon state becomes green).

Add IP Camera

No.	IP Address/Domain	Port	Manufacturer	Device Type	MAC Address	Firmware Version
1	192.168.1.19	9988		IP CAMERA	58-E8-76-01-75-F2	V3.1.3.6_171208
2	192.168.1.23	80	IP-Camera		00-0F-CD-26-7A-B6	
3	192.168.1.140	9988		IPCAMERA	00-23-63-6F-44-C0	V3.31.4.8_180629
4	192.168.1.157	9988		IP CAMERA	00-23-63-6C-91-17	V3.31.4.8_180425
5	192.168.1.166	9988		IP CAMERA	58-E8-76-00-D4-58	V2.31.4.8_180426
6	192.168.1.169	9988		IP CAMERA	58-E8-76-01-71-39	V3.31.4.8_180425
7	192.168.1.170	9988		IPCAMERA	00-23-63-67-25-03	V3.31.4.8_180629
8	192.168.1.172	9988		IP CAMERA	00-23-63-6F-44-B3	V3.31.4.8_180629
9	192.168.1.174	9988		IP CAMERA	00-23-63-6D-F7-CB	V4.41.4.8_180629
10	192.168.1.176	9988		IP CAMERA	00-23-63-68-01-FE	V4.41.4.8_180629
11	192.168.1.199	9988		IP CAMERA	58-E8-76-01-76-A4	V3.31.4.8_180426
12	192.168.1.191	9988		IP CAMERA	58-E8-76-01-80-D7	V3.1.3.8_171209
13	192.168.1.198	8000	Unlink		0C-07-89-19-25-0F	
14	192.168.1.199	8000	Unlink		0C-07-89-19-25-0F	

IP Address/Domain: 192.168.1.176  
 Add: IP CH1  
 Position: Left Top  
 Port: 9988  
 Protocol: Private  
 User Name: admin  
 Password: \*\*\*\*\*  Show Password

Search Default Password Add Cancel

Add IP Camera

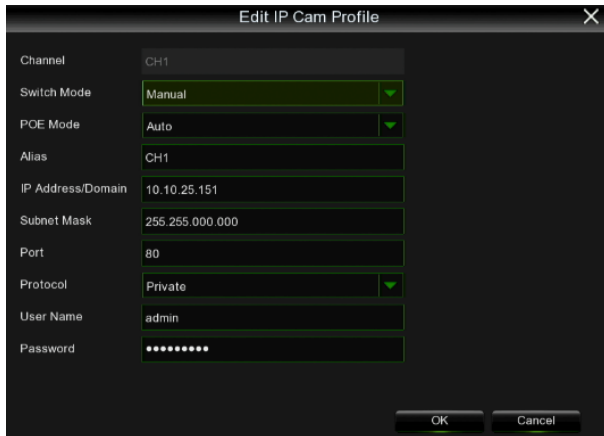
No.	IP Address/Domain	Port	Manufacturer	Device Type	MAC Address	Firmware Version
1	192.168.1.19	9988		IP CAMERA	58-E8-76-01-75-F2	V3.1.3.6_171208
2	192.168.1.23	80	IP-Camera		00-0F-CD-26-7A-B6	
3	192.168.1.140	9988		IPCAMERA	00-23-63-6F-44-C0	V3.31.4.8_180629
4	192.168.1.157	9988		IP CAMERA	00-23-63-6C-91-17	V3.31.4.8_180425
5	192.168.1.166	9988		IP CAMERA	58-E8-76-00-D4-58	V2.31.4.8_180426
6	192.168.1.169	9988		IP CAMERA	58-E8-76-01-71-39	V3.31.4.8_180425
7	192.168.1.170	9988		IPCAMERA	00-23-63-67-25-03	V3.31.4.8_180629
8	192.168.1.172	9988		IP CAMERA	00-23-63-6F-44-B3	V3.31.4.8_180629
9	192.168.1.174	9988		IP CAMERA	00-23-63-6D-F7-CB	V4.41.4.8_180629
10	192.168.1.176	9988		IP CAMERA	00-23-63-68-01-FE	V4.41.4.8_180629
11	192.168.1.199	9988		IP CAMERA	58-E8-76-01-76-A4	V3.31.4.8_180426
12	192.168.1.191	9988		IP CAMERA	58-E8-76-01-80-D7	V3.1.3.8_171209
13	192.168.1.198	8000	Unlink		0C-07-89-19-25-0F	
14	192.168.1.199	8000	Unlink		0C-07-89-19-25-0F	

IP Address/Domain: 192.168.1.176  
 Add: IP CH1  
 Position: Left Top  
 Port: 9988  
 Protocol: Private  
 User Name: admin  
 Password: \*\*\*\*\*  Show Password

Search Default Password Add Cancel



It is possible to modify the parameters used by the HVR to establish the connection to each added channel selecting the button (see the circles in previous picture).



To modify the connected cameras' Network Settings (e.g. to modify the camera IP address from DHCP to Static, Subnet Mask, Gateway, Port) select (see the circles in previous picture).

Channel Record Alarm Configuration AI AI Scenario Network Configuration Device System

Channel

- IP Channels
- POE Power
- Live
- Image Control
- PTZ
- Video Cover Settings
- Motion
- PIR
- Defence
- Intelligent

No.	Edit	IP Address/Domain	Port	Manufacturer	Active state	Device Type	MAC Address	Firmware Version
CH1								
CH2								
CH3								
CH4								
CH5					Manual	Auto		
CH6					Manual	Auto		
CH7					Manual	Auto		
CH8					Manual	Auto		

**Modify IP Cam Settings**

Channel: CH1

Type: DHCP

IP Address: 010.010.025.151

Subnet Mask: 255.255.000.000

Gateway: 010.010.025.001

Port: 80

User Name: admin

Password: \*\*\*\*\*


OK Cancel

Serial	Device Type	Protocol	MAC Address	Firmware Version
	IP CAMERA	Private		V34.45.8.2.1_22
	IP CAMERA	Private		V34.45.8.2.1_22

Auto Assign Channels Channel Delete Default Password Show Password

Total band width 112Mbps, used band width 0Mbps

## Operation information

1. The HVR is set to automatically start continuous recording of cameras assigned to channels. Check that the red  symbol appears on the monitor for each camera.
2. It is possible to increase the number of IP channels of the HVR by disabling the analog inputs.
3. In the LIVE preview grid, by Default the HVR attempts to display the MAIN STREAM of all enabled and configured IP cameras, but if there are not enough decoding resources, the device automatically displays the SUB STREAM of the channels.
4. When the message "Insufficient Resources" is displayed on the LIVE preview grid, at the IP channels, you need to reduce the set values of frame-rate and bit-rate MAIN STREAM or SUB STREAM of the IP channels in the OSD menu, on the page "Menu" -> "Recording" -> "MainStream" -> "IP CHx" or "Menu" -> "Recording" -> "SubStream" -> "IP CHx".
5. If the web interface of the IP camera is used to change its parameters (e.g. MainStream, SubStream or Mobile Stream), a restart of the HVR is necessary so that the changes on the camera are also displayed in the menu parameters of the corresponding IP channel on the HVR.
6. After completing the network configuration, the HVR and cameras can be viewed remotely using an iOS or Android smartphone from the **Urmet iUVS pro** App or from a PC using Internet Explorer / Firefox or the **Urmet UVS pro** Client Software.

## HVR channel configuration using a PC

Follow the instructions present in User Manual downloading from Urmet Web Site, for showing how to add the device rapidly directly from a PC without needing to connect it to a monitor (see QR code printed on the Addendum sheet to download the Manual).

# RECORD AND PLAYBACK

## Recording parameters

Select 'Record' -> 'Record' to enter the 'Recording' menu.  
The following functions are listed:

1. The "Schedule" menu allows the setting of recordings: 24-hour or Normal, Motion, I/O and PIR, and can be customised for set time slots. It is also possible to schedule both Normal and Alarm recordings on the same time slots.
2. In the 'Recording' menu, you can enable recording, the type of video stream saved (Mainstream or Dual Stream) and channel pre-recording.

Channel	Record Switch	Stream Mode	PreRecord
CH1	<input checked="" type="checkbox"/>	DualStream	<input checked="" type="checkbox"/>
CH2	<input checked="" type="checkbox"/>	DualStream	<input checked="" type="checkbox"/>
CH3	<input checked="" type="checkbox"/>	DualStream	<input checked="" type="checkbox"/>
CH4	<input checked="" type="checkbox"/>	DualStream	<input checked="" type="checkbox"/>
CH5	<input checked="" type="checkbox"/>	DualStream	<input checked="" type="checkbox"/>
CH6	<input checked="" type="checkbox"/>	DualStream	<input checked="" type="checkbox"/>
CH7	<input checked="" type="checkbox"/>	DualStream	<input checked="" type="checkbox"/>
CH8	<input checked="" type="checkbox"/>	DualStream	<input checked="" type="checkbox"/>
CH9	<input checked="" type="checkbox"/>	DualStream	<input checked="" type="checkbox"/>
CH10	<input checked="" type="checkbox"/>	DualStream	<input checked="" type="checkbox"/>
CH11	<input checked="" type="checkbox"/>	DualStream	<input checked="" type="checkbox"/>
CH12	<input checked="" type="checkbox"/>	DualStream	<input checked="" type="checkbox"/>
CH13	<input checked="" type="checkbox"/>	DualStream	<input checked="" type="checkbox"/>
CH14	<input checked="" type="checkbox"/>	DualStream	<input checked="" type="checkbox"/>
CH15	<input checked="" type="checkbox"/>	DualStream	<input checked="" type="checkbox"/>
CH16	<input checked="" type="checkbox"/>	DualStream	<input checked="" type="checkbox"/>
IP CH1	<input checked="" type="checkbox"/>	DualStream	<input checked="" type="checkbox"/>
IP CH2	<input checked="" type="checkbox"/>	DualStream	<input checked="" type="checkbox"/>

Copy Default Apply

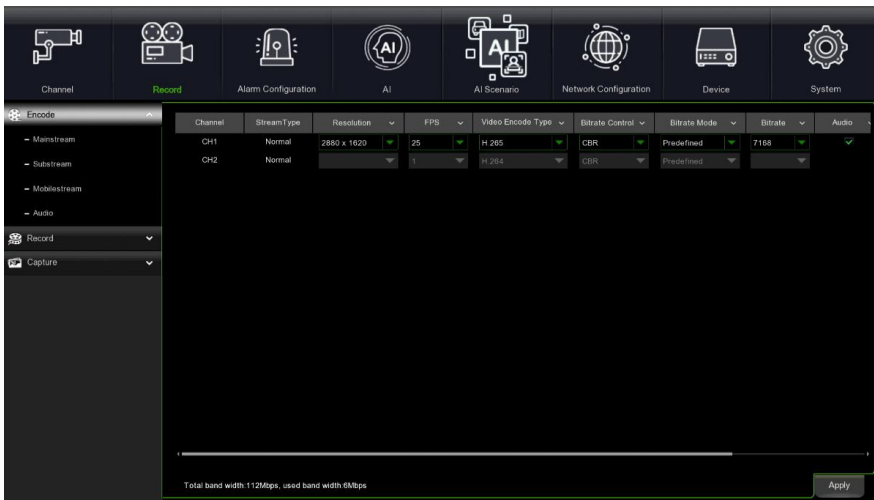



The device manages two different video streams for each analogue input and up to three different video streams for each IP input as follows

- **Main stream:** maximum resolution stream, used for video recording to hard disk and for local network viewing
- **Sub stream:** medium resolution stream for remote viewing
- **Mobile stream:** optional stream that can only be activated if supported by the IP camera. This is a low resolution stream for remote viewing.

To configure each stream, open the OSD menu on the "Network" page and select the stream to be configured:

- On the **Main stream** menu page you can set the resolution type, frames per second (FPS), video signal encoding type (H.264, H.264+, H.265, H.265+), bitrate, I frame interval and audio in the recording.
- The **ETR** function allows the parameters for normal recording to be distinguished from those for alarm recording. This would therefore allow a better quality of video signal to be allocated for alarm events, which are considered to be of higher attention than normal recording files.




- On the **Sub stream** menu page, it is possible to set the resolution type, frames per second (FPS), video signal encoding type (H.264, H.264+, H.265, H.265+), bitrate, I frame interval and audio in the recording.
  - On the **Mobile stream** menu page, the resolution type, frames per second (FPS), video signal encoding type (H.264, H.264+, H.265, H.265+), bitrate, I frame interval and audio in the recording can be set.
3. After making the Recording Menu settings, save the changes and make sure that after exiting the Device Menu, the  icon is displayed on screen for each channel in LIVE mode, indicating that the Device is recording according to the set parameters.

## Playback

From the start page, pressing the right mouse button will display the function bar at the bottom:



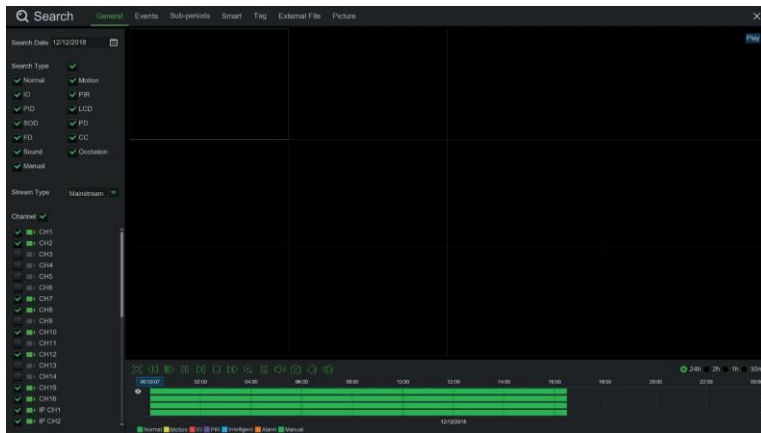
Select the playback  icon and the video search interface will appear.

Select the channel you want to play with a flag and press the "Play" button to enter the playback mode shown above.

You can use the "Playback" control bar to activate "Fast Forward" (X2, X4 and X8), "Slow play" (1/2, 1/4 and 1/8 speed), "Play", "Pause/Frame" and "Rewind" (X2, X4 and X8).

When playback is complete, the HVR will return to the previous menu, shown below.

The playback control bar displays the progression of the current playback. Pressing anywhere on the bar where there are no recording files will return the system to the previous menu.



# DISPLAY WITH WEB BROWSER

Once the HVR and cameras have been configured it is possible to connect to the HVR by browser from:

- PC station with Windows operating system and Internet Explorer browser
- MAC station with 10.8.0 operating system or higher version and Safari 6.0 version browser or higher version. PC or MAC stations must be connected to the same LAN as the HVR.

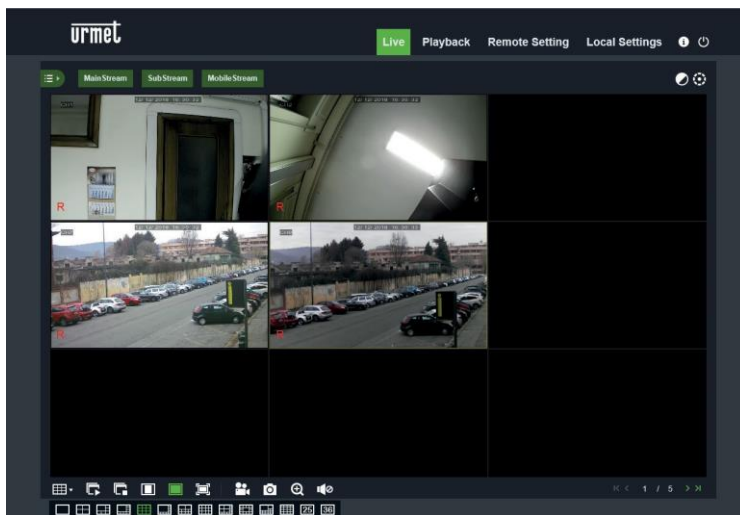
In order to establish a connection to HVR (only for Windows O.S.) follow the following step:

1. On a PC running Windows and connected to the same network to which the HVR is connected, install the "Device Config Tool" software that can be downloaded from the Urmet website. To download the "Device Config. Tool" go to [www.urmet.com](http://www.urmet.com), in the Products section "CCTV VIDEO SURVEILLANCE AREA" and enter the reference product code in the search field. Once installed, software will detect the HVR on the LAN and show it in a list.
- A valid IP address will be automatically assigned to the HVR if the LAN to which the HVR is connected is provided with automatic routing service (DHCP). It will appear in the "Device Config Tool" list:

No.	IP	Media Port	Web Port	Channel	Device Name	Device Version	Net M
<input type="checkbox"/> 1	192.168.1.169	9000	80	4	1097/604D1	V6.0.0-2017102005	255.255

- A valid IP address must be assigned to the device manually if the LAN to which the HVR is connected does not support DHCP. To do this, set the required parameters to be assigned to the HVR on the bottom of the “Device Config Tool” screen: IP, Gateway, Net Mask, then enter the password and press “Modify” to save the network parameters in the HVR settings:

- Now, click on the IP address of the HVR shown in the “Device Config Tool” list to open Internet Explorer automatically. At the first connection, the browser will ask to install a software component (ActiveX in the case of Internet Explorer) downloaded directly by the HVR. Accept the installation of the component and continue. For details on ActiveX activation, please refer to the complete user manual available on the Urmet website (see QR code printed on the Addendum sheet).
  - It is also possible to reach the HVR without using Device Config Tool software. Open the browser (Internet Explorer for Windows and Safari for MAC) and enter the HVR IP address in the navigation bar. To know the HVR IP address open the menu page “Menu” -> “Network” on the HVR monitor.
2. Once the component has been installed, the browser will display the login page: enter the HVR password and select “Login” to start the connection and display the video streams inside the browser window.



For further details about HVR use with browser, see the manual available in the Urmet Web site (see QR code printed on the Addendum sheet).

# DISPLAY FROM SOFTWARE

It is also possible to simultaneously connect to one or more HVR with **UVS PRO URMET** software client, available for download from [www.urmet.com](http://www.urmet.com) in the Products section 'CCTV VIDEO SURVEILLANCE AREA' and enter the reference product code in the search field. **UVS PRO URMET** software is available in two versions: for Windows operating system and MAC version 10.8.0 operating system or higher version.

For further details about **UVS PRO URMET** software client see the manual on Urmet website.



**DIRECTIVE 2012/19/EU OF THE EUROPEAN PARLIAMENT AND OF THE COUNCIL of 4 July 2012 on waste electrical and electronic equipment (WEEE).**

The symbol of the crossed-out wheeled bin on the product or on its packaging indicates that this product must not be disposed of with your other household waste.

Instead, it is your responsibility to dispose of your waste equipment by handing it over to a designated collection point for the recycling of waste electrical and electronic equipment. The separate collection and recycling of your waste equipment at the time of disposal will help to conserve natural resources and ensure that it is recycled in a manner that protects human health and the environment.

For more information about where you can drop off your waste equipment for recycling, please contact your local city office, your household waste disposal service or the shop where you purchased the product.

# GÉNÉRALITÉS

Cher Client,

nous vous remercions d'avoir acheté ce produit.

Le présent document se veut un simple guide permettant une mise en marche rapide des modèles de la Série H.265 Hybride HVR URMET S.p.A.

Avant d'utiliser l'équipement, lire ce guide de démarrage rapide, qui en décrit le fonctionnement correct et sûr. Conserver ce document avec soin et dans un lieu facilement identifiable pour pouvoir le consulter aisément en cas de besoin.

**\*N.B.**

Pour des informations plus détaillées, se reporter au manuel d'instructions présent sur le site Urmec. Pour télécharger le manuel du site, voir le code QR sur la feuille Addendum.

## AVERTISSEMENTS

### Alimentation

Avant de brancher l'appareil au secteur, s'assurer que ses caractéristiques nominales correspondent bien à celles du réseau d'alimentation.

Ne pas tirer sur le câble pour éviter de débrancher le dispositif.

Eteindre le dispositif avant de couper l'alimentation. Cette opération en doit être exécutée lorsque le HVR est en cours d'enregistrement ou de reproduction ni depuis le menu de configuration. Pour ne pas endommager le disque dur, interrompre les enregistrements et la reproduction avant de débrancher le dispositif.

### Précautions à prendre pour la sécurité

Pour éviter tout risque d'incendie ou d'électrocution, ne pas exposer le dispositif à la pluie ou à l'humidité et éviter d'y introduire tout objet ou liquide. Dans ce cas, débrancher le dispositif du secteur et le faire contrôler par un personnel qualifié.

Le dispositif ne doit être ouvert en aucun cas. Toutes les interventions de réparation doivent être confiées à un personnel qualifié ou à un centre d'assistance technique agréé (www.urmet.com >> Contacts >> Export Sales Network).

Pour éviter tout dommage accidentel, garder le dispositif loin de la portée des enfants. Ne pas toucher le dispositif les mains mouillées, pour éviter tous risques d'électrocution ou de dommages mécaniques.

En cas de chute de l'équipement ou d'endommagement de son boîtier extérieur, cesser immédiatement de l'utiliser. Dans le cas contraire, l'on s'exposerait à des risques d'électrocution. Dans ce cas, contacter le revendeur ou un installateur agréé.

### Précautions d'installation

Pour éviter la surchauffe du dispositif, le placer dans un endroit permettant le passage de l'air à travers les fentes du boîtier. En cas d'installation du dispositif à l'intérieur d'un rack, veiller à laisser une espace dégagé d'au moins 5 cm. Pour la même raison, ne pas installer le dispositif à proximité de sources de chaleur (radiateurs ou conduits d'air chaud). Ne pas exposer le dispositif au rayonnement solaire direct. Ne pas installer le dispositif dans des endroits excessivement exposés à la poussière, aux vibrations mécaniques ou aux chocs.

Ne pas positionner le dispositif sur des surfaces instables (tables bancales ou inclinées). L'équipement

pourrait tomber, en provoquant des dommages corporels ou des pannes mécaniques.

Ne pas installer le dispositif dans un endroit où il peut être exposé à l'humidité ou à l'eau. Ne pas diriger de jets d'eau sur le dispositif, pour éviter tout risque d'incendie, de décharges électriques ou de pannes mécaniques.

En cas de pénétration d'eau ou d'autres corps étrangers à l'intérieur de l'équipement, cesser de l'utiliser pour éviter tout risque d'incendie ou de décharges électriques. Dans ce cas, contacter le revendeur ou un installateur agréé. Ne pas poser d'objets lourds ou susceptibles de produire de la chaleur sur le dispositif: cela pourrait endommager le boîtier extérieur et/ou augmenter la température intérieure, en provoquant des détériorations.

Ne pas recouvrir le dispositif avec un chiffon pendant son fonctionnement pour éviter toute déformation du boîtier extérieur et surchauffe des composants intérieurs, avec risque d'incendie, d'électrocution ou de panne mécanique. Ne pas approcher des aimants ou d'objets aimantés du dispositif pour éviter toute anomalie de fonctionnement. Ne pas utiliser le dispositif dans des locaux caractérisés par la présence de fumées, vapeurs, humidité, poussières ou fortes vibrations.

Ne pas faire fonctionner le dispositif immédiatement après son transfert d'un lieu froid à un lieu chaud, ou vice versa. Attendre en moyenne trois heures : ce délai est nécessaire au dispositif pour s'adapter au nouvel environnement (température, humidité, etc.).

### **Nettoyage du dispositif**

Utiliser un chiffon sec et frotter légèrement pour éliminer la poussière et la saleté.

Si cette opération n'est pas suffisante pour bien nettoyer l'équipement, utiliser un chiffon humidifié avec un détergent neutre. Ne pas utiliser de produits en spray pour le nettoyage de l'appareil. Éviter d'utiliser de liquides volatiles (essence, alcool, solvants, etc.) ou de chiffons traités chimiquement, afin d'éviter déformations, détériorations ou éraflures de la peinture de finition.

Avant de procéder à toute opération de nettoyage ou de maintenance, débrancher l'appareil du secteur.

### **Disque dur**

Le disque dur installé dans ce dispositif est sensible aux chocs, aux variations de température et aux vibrations. Le non-respect de ces précautions pourrait compromettre le bon fonctionnement du dispositif et provoquer une perte des données mémorisées dans le disque dur.

En cas de réparation, il est conseillé d'effectuer une sauvegarde des données importantes avant de ramener le dispositif dans un centre après-vente. URMET S.p.A. ne saurait être tenue pour responsable de la perte des données mémorisées.

L'éventuelle intégration d'un disque dur supplémentaire doit être réalisée par un personnel technique qualifié ou en contactant le service après-vente.

### **Enregistrement des images**

Ce dispositif a été conçu pour enregistrer des images ; il ne s'agit pas d'un système antivols. URMET S.p.A. ne saurait être tenue pour responsable en cas de pertes ou de dommages consécutifs à des vols subis par l'utilisateur.

Effectuer un enregistrement d'essai avant d'utiliser le dispositif, afin de vérifier son fonctionnement correct. URMET S.p.A. ne saurait être tenue pour responsable de la perte des données mémorisées, consécutive à des pertes ou des dommages dus au non-respect des consignes d'installation, à une utilisation inappropriée ou au dysfonctionnement du dispositif.

Ce dispositif contient des composants électroniques de précision. Protéger le dispositif contre les chocs, afin d'assurer un enregistrement correct des images.

### **Protection de la vie privée et copyright**

Le HVR est un dispositif pour systèmes TVCC. L'enregistrement des images est soumis aux lois en vigueur dans le pays d'utilisation. Il est interdit d'enregistrer des images protégées par copyright.

Les utilisateurs du produit sont responsables du contrôle et du respect de l'ensemble des normes et

des règlements locaux en matière de monitoring et d'enregistrement de signaux vidéo. Le fabricant NE saurait être tenu pour responsable d'une utilisation du produit non conforme aux normes en vigueur.

#### **Mise à jour du logiciel/ micrologiciel**

Vérifier périodiquement sur le site Urmet, dans la section spécifique au produit, les mises à jour du logiciel et/ou du firmware (aller sur [www.urmet.com](http://www.urmet.com) dans la section du produit "CCTV-VIDEOSURVEILLANCE", taper le code du produit concerné dans le champ de recherche et aller sur DOCUMENTATION ET RESSOURCES).

#### **Configurations de réseau**

Par défaut, l'adresse IP du HVR est attribuée via DHCP.

Dans le menu OSD "Réseau" du HVR, attribuer au HVR une adresse IP qui n'ait pas déjà été associée à d'autres dispositifs, afin d'éviter tout conflit de réseau.

Après avoir attribué une adresse correcte au HVR, il est possible de réaliser la connexion au réseau.

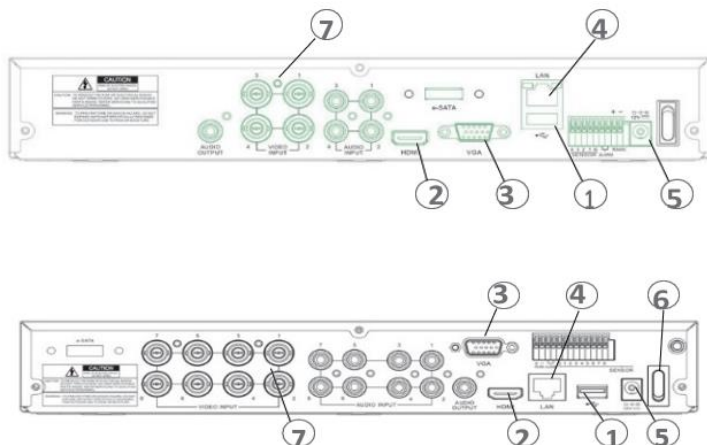
#### **Connexions réseau**

Lorsqu'on effectue une connexion avec un PC distant (via un logiciel Client ou un gestionnaire de navigation), il est nécessaire de rappeler que tous les canaux vidéo utilisés sur le PC correspondent à une connexion du type "unicast" (TCP, RTP, UDP, etc.).

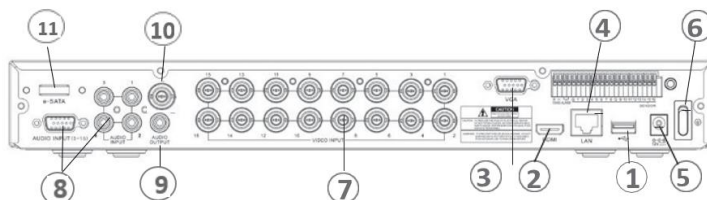
# INSTALLATION

Pour une mise en service rapide du dispositif en utilisant un moniteur avec entrée VGA ou HDMI raccordé au HVR, suivre avec attention les instructions ci-dessous, dans l'ordre indiqué.

## Panneau arrière du boîtier HVR 1 HDD avec alarmes



## Panneau arrière du boîtier HVR 2 HDD avec alarmes

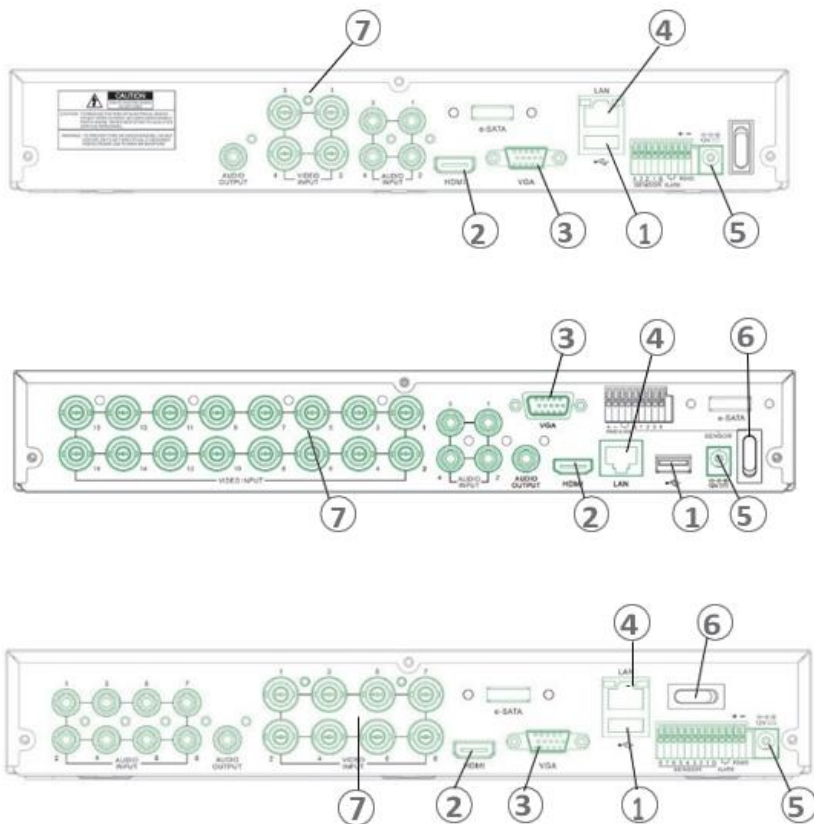


N.	Description
1	USB Port
2	Sortie HDMI
3	Sortie VGA
4	Port pour câble réseau
5	Prises d'alimentation
6	Interrupteur
7	Signaux d'entrée vidéo analogiques
8	Entrées audio 1-16
9	Sortie audio
10	Sortie CVBS
11	Port e-sata

### Pour l'installation du HVR:

- Brancher la souris sur le port USB (1).
- Brancher la sortie HDMI (2) ou le sortie VGA (3) sur le moniteur pour la configuration des caméras IP.
- Brancher le câble réseau sur le port (4).
- Brancher les signaux d'entrée vidéo analogiques (7) à l'aide des câbles BNC.
- Mettre le dispositif sous tension en branchant les fiches dans les prises d'alimentation (5) et, si présent, placer l'interrupteur (6) dans la position 1.

### Panneau arrière du boîtier HVR 1 HDD avec alarmes



N.	Description
1	USB Port
2	Sortie HDMI
3	Sortie VGA
4	Port pour câble réseau
5	Prises d'alimentation
6	Interrupteur
7	Signaux d'entrée vidéo analogiques

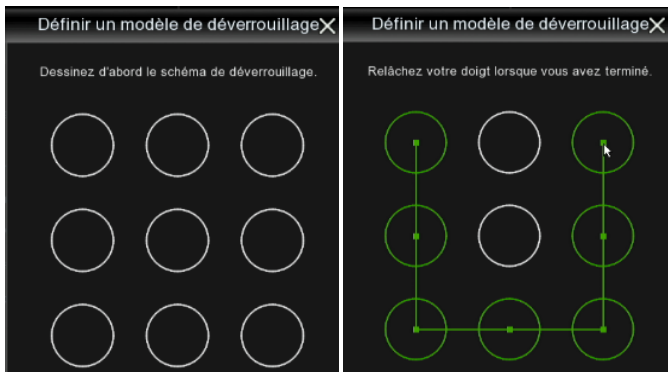
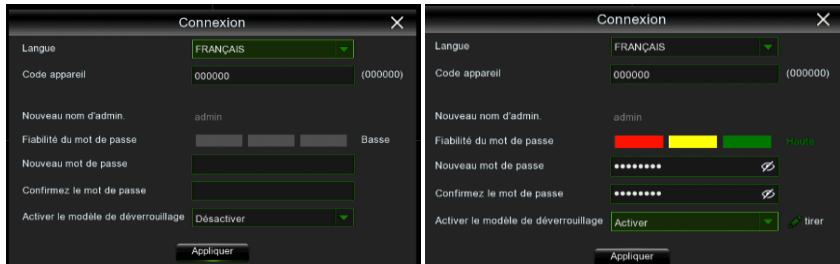
### Pour l'installation du HVR:

- Brancher la souris sur le port USB (1).
- Brancher la sortie HDMI (2) ou le sortie VGA (3) sur le moniteur pour la configuration des caméras IP.
- Brancher le câble réseau sur le port (4).
- Brancher les signaux d'entrée vidéo analogiques (7) à l'aide des câbles BNC.
- Mettre le dispositif sous tension en branchant les fiches dans les prises d'alimentation (5) et, si présent, placer l'interrupteur (6) dans la position 1.

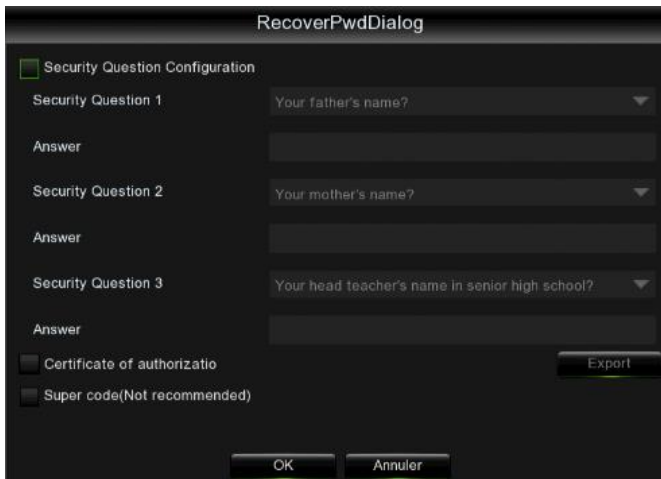
# MISE EN MARCHÉ DU HVR

## Configuration du dispositif

1. Lors de la première connexion, un mot de passe et éventuellement un modèle de déverrouillage doivent être définis afin d'accéder au menu OSD du HVR. Le mot de passe doit être composé selon les règles données lors de la saisie (par exemple, une lettre majuscule, une lettre minuscule, un chiffre, un caractère spécial, etc.)



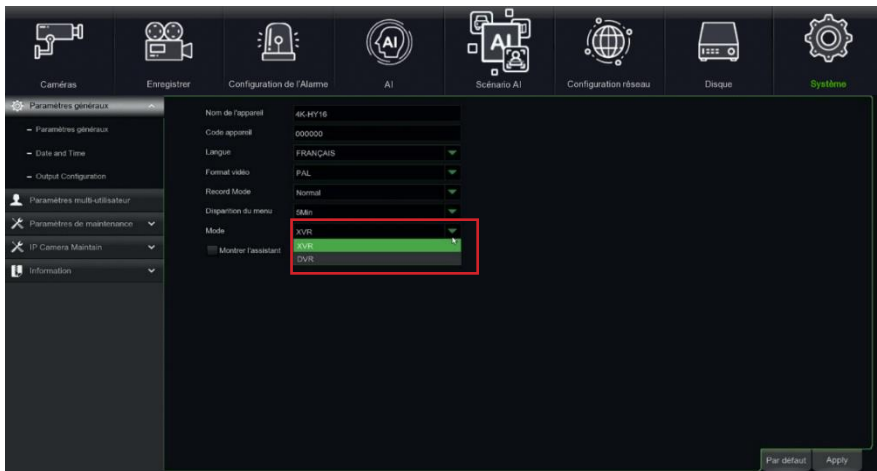
2. Il est également possible de configurer des questions de récupération de mot de passe. Il est suggéré de les saisir afin de reprendre possession de votre mot de passe si vous le perdez.



3. Une fois connecté, vérifiez la version du firmware actuellement installée sur le HVR à partir de la page de menu "Système" -> "Information système". Si la version n'est pas récente, il est possible de mettre à jour le logiciel système (firmware) du HVR, en suivant les instructions du manuel complet du HVR disponible sur le site Urmet (pour télécharger le manuel depuis le site, voir le code QR sur la feuille d'addendum).
4. Depuis le menu OSD, dans la page "Système" -> "Paramètres Généraux", il est possible de sélectionner le mode de fonctionnement du dispositif (voir encadré rouge dans la figure suivante).

Modalité d'enregistrement (uniquement pour HVR modèles 4K):

- Normal: entrées vidéo analogiques (coax) jusqu'à la résolution 4K
- Mode 5MP: entrées vidéo analogiques (coax) jusqu'à la résolution 5M

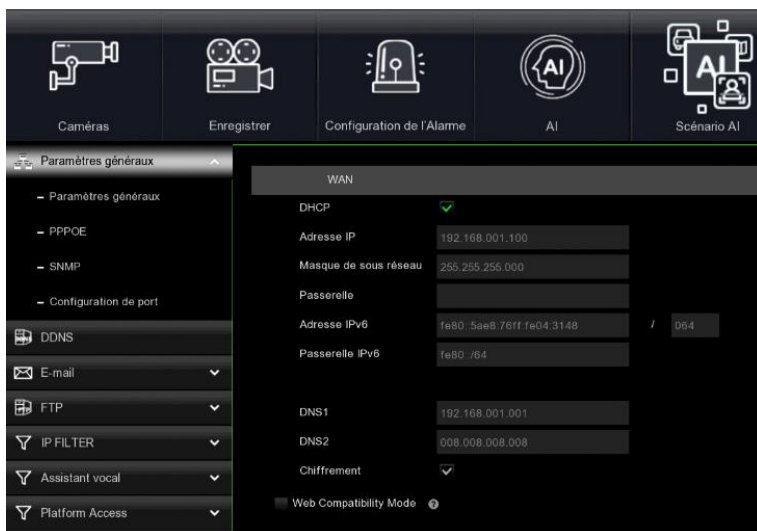


## IMPORTANT

Les menus de scénario AI et AI ne sont disponibles que sur certains modèles HVR. Vérifiez leur présence en consultant le manuel technique du modèle en possession.


Uniquement pour certains modèles, l'utilisation du mode de fonctionnement du type "DVR" (analogique pur) permet d'augmenter la vitesse maximum d'enregistrement des signaux analogiques en termes de vitesse de trame/seconde pour chaque canal.

5. Dans la page "Menu" -> "Configuration réseau" -> "Paramètres généraux", afficher les paramètres réseau courants du HVR: attendre une dizaine de secondes pour l'attribution et l'affichage automatique des paramètres réseau dans le menu.



- Si le réseau local ne prend pas en charge le service DHCP, il sera nécessaire de supprimer le drapeau de la page "Menu" -> "Configuration réseau" -> "paramètres généraux" du HVR, puis de saisir manuellement les paramètres réseau appropriés : adresse IP, masque, passerelle, DNS.

## IMPORTANT

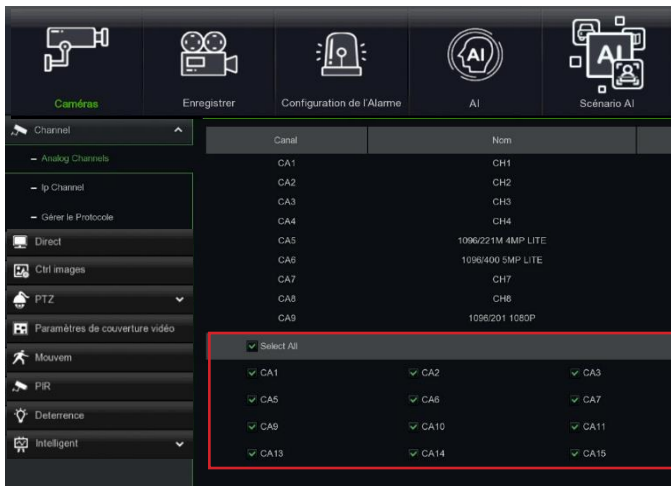
En cas d'utilisation du dispositif en mode (HVR) et d'enregistrement de canaux IP, pour éviter la perte du signal vidéo, s'assurer que les caméras IP possèdent une adresse IP statique. L'adresse des caméras peut être modifiée de dynamique à statique, en appuyant sur le bouton  (voir étapes suivantes).

## Configuration des canaux analogiques

1. Accéder à la page de menu OSD “Menu” -> “Caméras” -> “Canaux analogiques” pour vérifier l’état des entrées vidéo analogiques du dispositif. Uniquement en mode de fonctionnement hybride (HVR), il est possible d’habilitier/exclure individuellement les entrées vidéo analogiques, comme illustré dans la figure suivante. Pour chaque entrée analogique exclue, un canal IP est automatiquement habilité en plus de ceux supportés par défaut par le dispositif.

### IMPORTANT

Pour chaque entrée vidéo analogique exclue, le dispositif augmente sa propre bande d’entrée. Pour plus d’informations sur la bande maximale supportée, se reporter au manuel d’instructions disponible sur le site Urmet. Pour télécharger le Manuel depuis le site, utiliser le code QR que l’on retrouve sur la feuille Addendum.



## Configuration des canaux IP

Avant de procéder à la configuration des canaux IP du HVR, s’assurer que les caméras IP sont opérationnelles et branchées sur le même réseau que celui auquel doit être connecté le HVR. Pour la mise en réseau et la configuration des caméras IP, se reporter aux instructions livrées avec celles-ci.

1. Pour attribuer manuellement les caméras IP aux canaux du HVR, cliquer sur la touche “+” pour ajouter la caméra IP au canal correspondant, comme illustré dans la figure ci-dessous.

Num.	Modifica	Indirizzo IP/Dominio	Porta	Produttore	Tipo Periferica	Indirizzo MAC	Versione Firmware
1		192.168.1.19	9988		IP CAMERA	58-E8-76-01-75-F2	V3.1.3.6_171208
2		192.168.1.23	80	IP-Camera		00-0F-0D-26-7A-B6	
3		192.168.1.140	9988		IPCAMERA	00-23-63-6F-44-C0	V3.31.4.8_180629
4		192.168.1.157	9988		IP CAMERA	00-23-63-6C-91-17	V3.31.4.8_180425
5		192.168.1.166	9988		IP CAMERA	58-E8-76-00-D4-58	V2.31.4.8_180426
6		192.168.1.169	9988		IP CAMERA	58-E8-76-01-71-39	V3.31.4.8_180425
7		192.168.1.170	9988		IPCAMERA	00-23-63-67-25-03	V3.31.4.8_180629
8		192.168.1.172	9988		IP CAMERA	00-23-63-6F-44-B3	V3.31.4.8_180629
9		192.168.1.174	9988		IP CAMERA	00-23-63-6D-F7-CB	V4.41.4.8_180629

Ricerca   Aggiungi   Aggiungi Tutto

Passaggio	Modifica Stato	Indirizzo IP/Dominio	Maschera	Porta	Produttore	Tipo Periferica	Protocolo	Indirizzo MAC	Versione Firmware
IP CH1									
IP CH2									
IP CH3									
IP CH4									
IP CH5									
IP CH6									
IP CH7									
IP CH8									
IP CH9									

Assegna Auto IP   Elimina   Password Default Larghezza

2. Pour continuer à ajouter manuellement des caméras IP :  
 Cliquer sur “Rechercher” pour repérer les caméras IP dans le réseau, puis sélectionner la caméra IP à ajouter et entrer le mot de passe (par défaut: admin); vérifier que le protocole et le port sont correctement configurés, comme illustré dans la figure suivante.  
 Sélectionner “Ajouter” et attendre que le dispositif soit en ligne (attendre que l’icône d’état passe au vert).

Add IP Camera

N°	Adresse IP/Domains	Port	Fabricant	Type d'appareil	Adresse MAC	Version du logiciel
1	192.168.1.19	9988		IP CAMERA	58-E8-76-01-75-F2	V3.1.3.6_171208
2	192.168.1.23	80	IP-Camera		00-0F-0D-26-7A-B6	
3	192.168.1.140	9988		IPCAMERA	00-23-63-6F-44-C0	V3.31.4.8_180629
4	192.168.1.157	6660	Urmet		5A-57-66-AE-51-80	
5	192.168.1.166	9988		IP CAMERA	58-E8-76-00-D4-58	V2.31.4.8_180426
6	192.168.1.169	9988		IP CAMERA	58-E8-76-01-71-39	V3.31.4.8_180425
7	192.168.1.170	9988		IPCAMERA	00-23-63-67-25-03	V3.31.4.8_180629
8	192.168.1.172	9988		IP CAMERA	00-23-63-6F-44-B3	V3.31.4.8_180629
9	192.168.1.174	9988		IP CAMERA	00-23-63-6D-F7-CB	V4.41.4.8_180629
10	192.168.1.178	9988		IP CAMERA	00-23-63-6B-91-FE	V4.41.4.8_180629
11	192.168.1.180	9988		IP CAMERA	58-E8-76-01-76-A4	V3.31.4.8_180425
12	192.168.1.181	9988		IP CAMERA	58-F8-76-01-86-2F	V2.1.3.6_171222

Adresse IP/Domains:

Alias:

Position:

Port:

Protocole:

Nom d'utilisateur:

Mot de Passe:   Show Password

Add IP Camera

N°	Adresse IP/Domains	Port	Fabricant	Type d'appareil	Adresse MAC	Version du logiciel
1	192.168.1.19	9988		IP CAMERA	58-E8-76-01-75-F2	V3.1.3.6_171208
2	192.168.1.23	80	IP-Camera		00-0F-0D-26-7A-B6	
3	192.168.1.140	9988		IPCAMERA	00-23-63-6F-44-C0	V3.31.4.8_180629
4	192.168.1.157	6660	Urmet		5A-57-66-AE-51-80	
5	192.168.1.166	9988		IP CAMERA	58-E8-76-00-D4-58	V2.31.4.8_180426
6	192.168.1.169	9988		IP CAMERA	58-E8-76-01-71-39	V3.31.4.8_180425
7	192.168.1.170	9988		IPCAMERA	00-23-63-67-25-03	V3.31.4.8_180629
8	192.168.1.172	9988		IP CAMERA	00-23-63-6F-44-B3	V3.31.4.8_180629
9	192.168.1.174	9988		IP CAMERA	00-23-63-6D-F7-CB	V4.41.4.8_180629
10	192.168.1.178	9988		IP CAMERA	00-23-63-6B-91-FE	V4.41.4.8_180629
11	192.168.1.180	9988		IP CAMERA	58-E8-76-01-76-A4	V3.31.4.8_180425
12	192.168.1.181	9988		IP CAMERA	58-F8-76-01-86-2F	V2.1.3.6_171222

Adresse IP/Domains:

Alias:

Position:

Port:

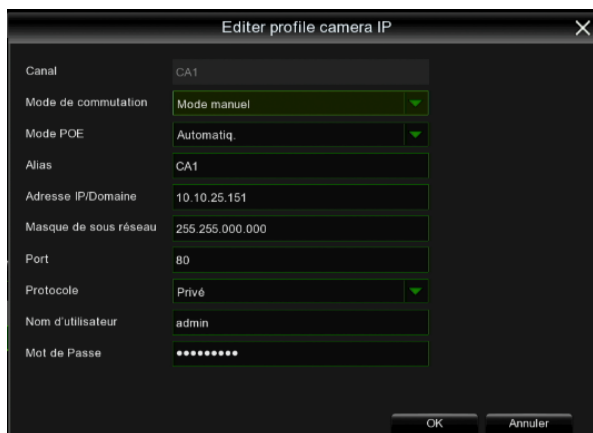
Protocole:

Nom d'utilisateur:

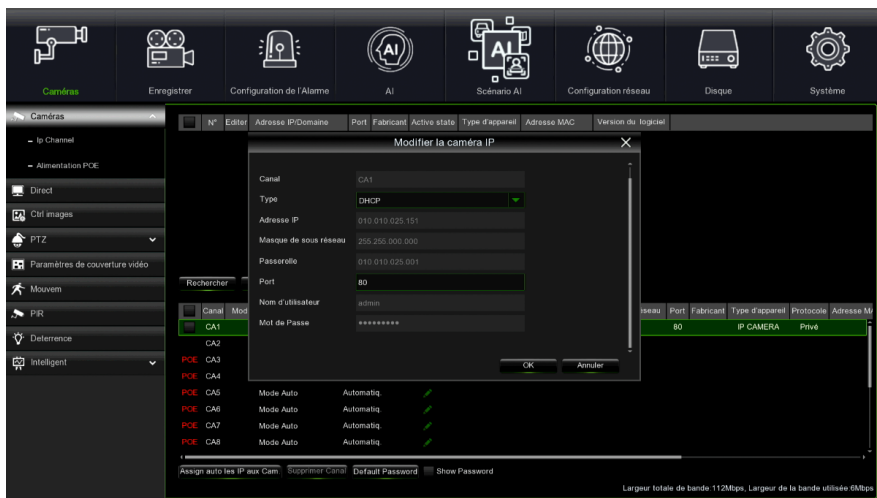
Mot de Passe:   Show Password




Pour modifier les données utilisées par le HVR pour connecter chaque canal, sélectionner le bouton (voir les éléments cerclés dans la figure précédente).



Pour modifier les paramètres réseau de la caméra connectée (par exemple, l'adresse IP de la caméra de DHCP à statique, le masque, la passerelle, le port), sélectionnez le bouton (entouré dans l'image ci-dessus).



## Informations concernant le fonctionnement

1. Le HVR est configuré pour démarrer automatiquement l'enregistrement continu des caméras attribuées aux canaux. Vérifier que pour chaque caméra l'écran affiche le symbole  en rouge.
2. Il est possible d'augmenter le nombre de canaux IP du HVR en désactivant les entrées analogiques.
3. Dans la grille d'aperçu LIVE, le HVR affiche par défaut le FLUX PRINCIPAL de toutes les caméras IP activées et configurées, mais si le réseau n'a pas assez de ressources de décodage, le dispositif affichera automatiquement les FLUX SECONDAIRES des canaux.
4. Lorsque le message "Ressources insuffisantes" s'affiche dans la grille d'aperçu LIVE, au niveau des canaux IP, il faudra réduire les valeurs configurées de frame-rate et bit-rate du FLUX PRINCIPAL ou du FLUX SECONDAIRE des canaux IP dans le menu OSD, page "Menu" -> "Enregistrer" -> "Mainstream" -> "IP CHx" -> "Flux principal" ou bien "Menu" -> "Enregistrer" -> "Substream" -> "IP CHx" -> "Flux secondaire".
5. Si l'on utilise l'interface Web de la caméra IP pour modifier les paramètres (par ex. Flux principal, Flux secondaires ou Flux mobiles), un redémarrage du HVR sera nécessaire pour que les modifications au niveau de la caméra s'affichent également dans les paramètres du menu du canal IP correspondante sur le HVR.
6. Après avoir terminé la configuration réseau, le HVR et les caméras peuvent être affichés à distance en utilisant un smartphone iOS ou Android, à l'aide de l'application URMET iUVS pro, ou sur PC à l'aide d'Internet Explorer/ Firefox ou du logiciel client Urmet UVS pro.

\*N.B.

- Si la caméra IP n'est pas détectée, tenter de l'ajouter manuellement.
- Pour plus d'informations, se reporter au manuel d'instructions du dispositif, à télécharger sur le site Urmet (à cet effet, utiliser le code QR que l'on retrouve sur la feuille Addendum).

## **Configuration des canaux HVR depuis un PC**

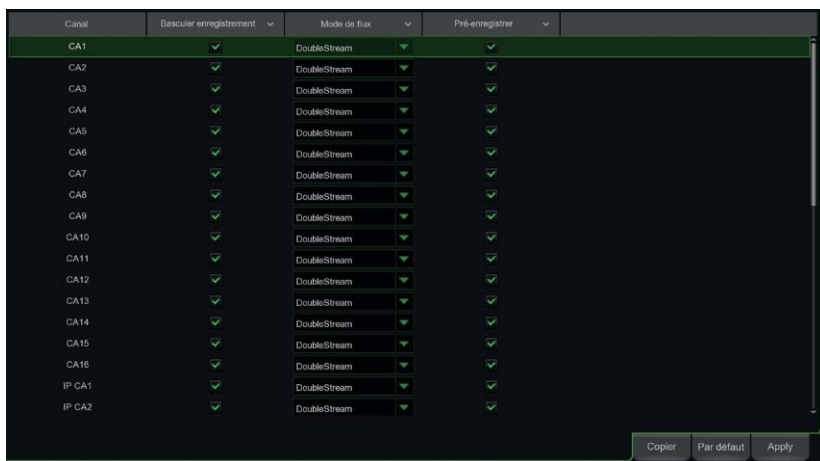
Pour une mise en service rapide du dispositif sans qu'il soit nécessaire de le raccorder à un moniteur, mais directement depuis un PC connecté en réseau, reporter au manuel d'instructions du dispositif, à télécharger sur le site Urmet (à cet effet, utiliser le code QR que l'on retrouve sur la feuille Addendum).

# ENREGISTREMENT ET REPRODUCTION

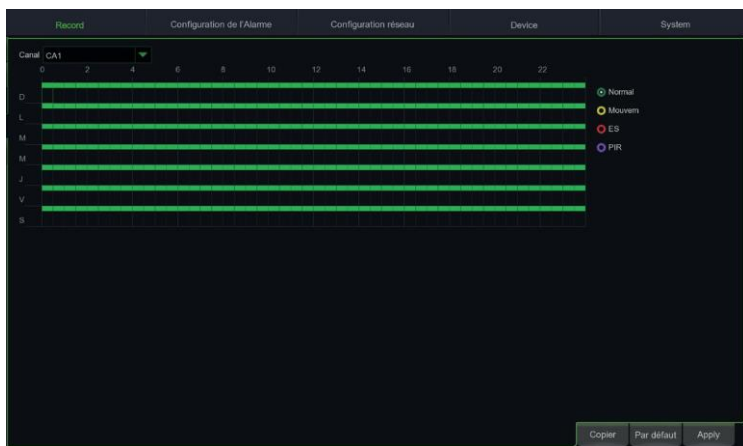
## Paramètres d'enregistrement

Sélectionner "Menu" -> "Enregistrer" -> "Enregistrer" pour accéder au menu "Enregistrer". Les fonctions suivantes sont disponibles:

1. Le menu "Planning" permet de paramétrer les enregistrements : 24 heures ou normal, mouvement, E/S et IRP, et peut être personnalisé pour des plages horaires définies. Il est également possible de programmer des enregistrements normaux et des enregistrements d'alarme sur les mêmes plages horaires.
2. Dans le menu "Enregistrer", vous pouvez activer l'enregistrement, le type de flux vidéo enregistré (Mainstream ou Dual Stream) et le pré-enregistrement des chaînes.



Canal	Basculer enregistrement	Mode de flux	Pré-enregistrer
CA1	<input checked="" type="checkbox"/>	DoubleStream	<input checked="" type="checkbox"/>
CA2	<input checked="" type="checkbox"/>	DoubleStream	<input checked="" type="checkbox"/>
CA3	<input checked="" type="checkbox"/>	DoubleStream	<input checked="" type="checkbox"/>
CA4	<input checked="" type="checkbox"/>	DoubleStream	<input checked="" type="checkbox"/>
CA5	<input checked="" type="checkbox"/>	DoubleStream	<input checked="" type="checkbox"/>
CA6	<input checked="" type="checkbox"/>	DoubleStream	<input checked="" type="checkbox"/>
CA7	<input checked="" type="checkbox"/>	DoubleStream	<input checked="" type="checkbox"/>
CA8	<input checked="" type="checkbox"/>	DoubleStream	<input checked="" type="checkbox"/>
CA9	<input checked="" type="checkbox"/>	DoubleStream	<input checked="" type="checkbox"/>
CA10	<input checked="" type="checkbox"/>	DoubleStream	<input checked="" type="checkbox"/>
CA11	<input checked="" type="checkbox"/>	DoubleStream	<input checked="" type="checkbox"/>
CA12	<input checked="" type="checkbox"/>	DoubleStream	<input checked="" type="checkbox"/>
CA13	<input checked="" type="checkbox"/>	DoubleStream	<input checked="" type="checkbox"/>
CA14	<input checked="" type="checkbox"/>	DoubleStream	<input checked="" type="checkbox"/>
CA15	<input checked="" type="checkbox"/>	DoubleStream	<input checked="" type="checkbox"/>
CA16	<input checked="" type="checkbox"/>	DoubleStream	<input checked="" type="checkbox"/>
IP CA1	<input checked="" type="checkbox"/>	DoubleStream	<input checked="" type="checkbox"/>
IP CA2	<input checked="" type="checkbox"/>	DoubleStream	<input checked="" type="checkbox"/>

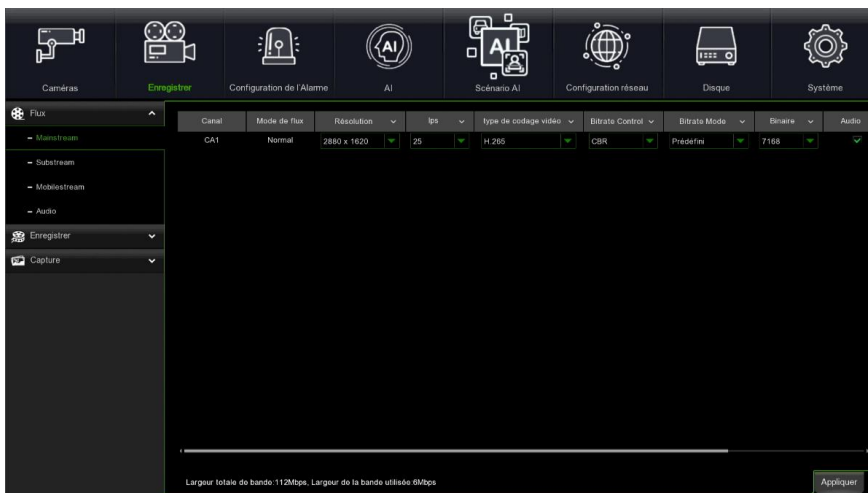


L'appareil gère deux flux vidéo différents pour chaque entrée analogique et jusqu'à trois flux vidéo différents pour chaque entrée IP, comme suit


- **Flux principal** (Mainstream): flux de résolution maximale, utilisé pour l'enregistrement vidéo sur disque dur et pour la visualisation sur le réseau local.
- **Sous-flux** (Substream): flux de moyenne résolution pour le visionnage à distance
- **Flux mobile** (Mobilestream): flux optionnel qui ne peut être activé que s'il est pris en charge par la caméra IP. Il s'agit d'un flux à faible résolution pour le visionnage à distance.

Pour configurer chaque flux, ouvrez le menu OSD sur la page "Network" et sélectionnez le flux à configurer :

- Sur la page de menu **Flux principal**, vous pouvez définir le type de résolution, le nombre d'images par seconde (FPS), le type de codage du signal vidéo (H.264, H.264+, H.265, H.265+), le débit binaire, l'intervalle entre les images et l'audio de l'enregistrement.
- La fonction **ETR** permet de distinguer les paramètres de l'enregistrement normal de ceux de l'enregistrement d'alarme. Cela permettrait donc d'allouer une meilleure qualité de signal vidéo aux événements d'alarme, qui sont considérés comme étant d'une plus grande attention que les fichiers d'enregistrement normaux.




- Dans la page de menu **Sous-flux**, il est possible de définir le type de résolution, le nombre d'images par seconde (FPS), le type de codage du signal vidéo (H.264, H.264+, H.265, H.265+), le débit binaire, l'intervalle entre les images I et l'audio de l'enregistrement.
- La page de menu **Flux mobile** permet de définir le type de résolution, le nombre d'images par seconde (FPS), le type de codage du signal vidéo (H.264, H.264+, H.265, H.265+), le débit binaire, l'intervalle entre les images I et l'audio de l'enregistrement.

3. Après avoir effectué les réglages du menu d'enregistrement, sauvegardez les modifications et assurez-vous qu'après avoir quitté le menu du dispositif, l'icône  s'affiche à l'écran pour chaque canal en mode LIVE, indiquant que le dispositif enregistre selon les paramètres définis.

# Reproduction

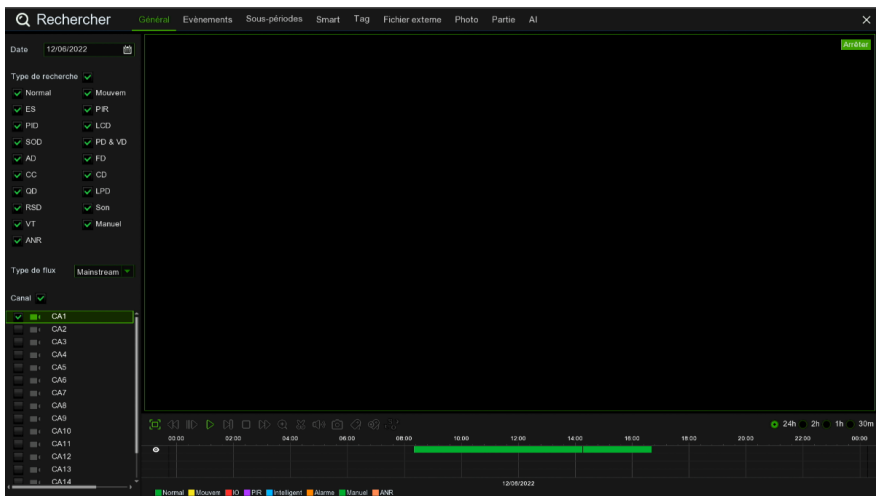
À partir de la page de démarrage, si vous appuyez sur le bouton droit de la souris, la barre de fonctions s'affiche en bas:



Sélectionnez l'icône de lecture de l'enregistrement  et l'interface de recherche vidéo s'affiche. Cocher ensuite le canal que l'on souhaite reproduire, puis cliquer sur la touche "Play" (Reproduction) pour accéder au mode de reproduction illustré ci-dessus.

Il est possible d'utiliser la barre de commande Playback pour activer *Fast Forward* (Avance rapide) (X2, X4 et X8), *Slow play* (Reproduction lente) (vitesse 1/2, 1/4, 1/8), *Play* (Reproduction), *Pause/Frame* (Pause/Photogramme) et *Rewind* (Retour arrière) (X2, X4 et X8). Au terme de la reproduction, le HVR reviendra au menu précédent, illustré ci-dessous.

La barre de commande de reproduction affiche la progression de la reproduction en cours, comme illustré ci-dessous. En cliquant à tout moment sur la barre de commande, en l'absence à ce stade de fichiers d'enregistrement, le système reviendra au menu précédent.



# AFFICHAGE DEPUIS LE GESTIONNAIRE DE WEB NAVIGATION

Après avoir configuré le HVR et les caméras en réseau, il est possible de se connecter au HVR via un gestionnaire de navigation sur:

- PC avec système d'exploitation Windows et gestionnaire de navigation Internet Explorer ou Firefox
- MAC avec système d'exploitation 10.8.0 ou supérieur et gestionnaire de navigation Safari version 6.0 ou supérieur.

Le PC/ MAC doit être connecté au même réseau local (LAN) que celui auquel est connecté le HVR.

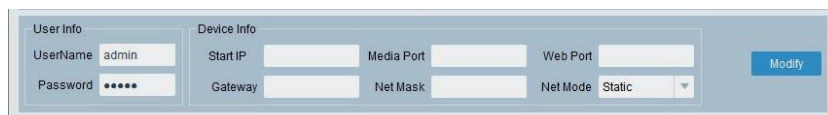
Pour effectuer la connexion au HVR (uniquement pour les systèmes Windows), procéder comme suit

1. Sur un PC fonctionnant sous Windows et connecté au même réseau que celui auquel le HVR est connecté, installez le logiciel "Device Config Tool" qui peut être téléchargé sur le site Web d'Urmet. Pour télécharger le logiciel, allez sur [www.urmet.com](http://www.urmet.com), dans la section Produits "CCTV VIDEO SURVEILLANCE AREA" et tapez le code produit correspondant dans le champ de recherche. Une fois l'installation terminée, lancez le logiciel, qui détectera le HVR sur le réseau local LAN et l'affichera dans la liste.
- Si le réseau LAN auquel est connecté le HVR est équipé d'un service automatique d'adressage (DHCP), une adresse IP valide sera automatiquement attribuée au HVR et affichées dans la liste du logiciel "Device Config Tool":



No.	IP	Media Port	Web Port	Channel	Device Name	Device Version	Net M
1	192.168.1.169	9000	80	4	1097/604D1	V6.0.0-2017102005	255.255

- Si le réseau LAN auquel est connecté le HVR ne supporte pas le service DHCP, il faudra attribuer manuellement une adresse IP valide au dispositif. Pour ce faire, dans la partie inférieure du logiciel "Device Config Tool", configurer les paramètres réseau à attribuer au HVR: IP, Gateway, Net Mask, puis entrer le mot de passe et appuyer sur "Modify" pour enregistrer les paramètres réseau dans les configurations HVR:

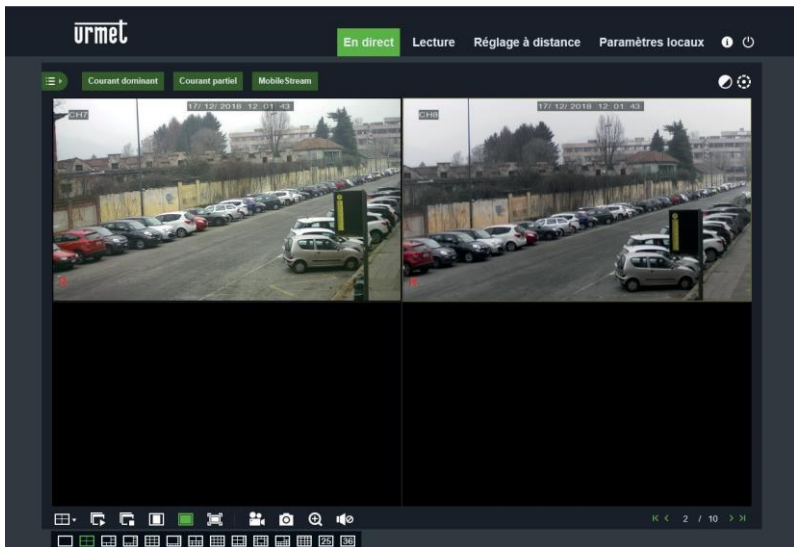


User Info		Device Info				Modify
Username	admin	Start IP	Media Port	Web Port		
Password	*****	Gateway	Net Mask	Net Mode	Static	

- Cliquer ensuite sur l'adresse IP du HVR, affichée dans la liste de "Device Config Tool": Internet Explorer s'ouvrira automatiquement. Dès le lancement de la première connexion, le gestionnaire de navigation demande l'installation d'un composant logiciel (ActiveX dans le cas d'Internet Explorer), téléchargé directement depuis le HVR. Accepter l'installation composant et poursuivre. Pour plus d'informations sur l'installation d'ActiveX, se reporter au manuel complet du HVR, à télécharger depuis le site Urmet (à cet effet, utiliser le code QR que l'on retrouve sur la feuille Addendum).

- En alternative, sans utiliser le logiciel “Device Config Tool”, il est possible d’ouvrir le gestionnaire de navigation (Internet Explorer ou Firefox pour Windows et Safari pour MAC) et taper l’adresse IP du HVR dans la barre de navigation. Pour connaître l’adresse IP du HVR, voir la page de menu “Menu” -> “Réseau” sur le moniteur du HVR.

2. Une fois le composant installé, le gestionnaire de navigation affiche la page d’accès: entrer le mot de passe du HVR et cliquer sur “Identifiant” pour lancer la connexion et afficher les flux vidéo dans le gestionnaire de navigation.



Pour plus d’informations sur l’exploitation du HVR depuis le gestionnaire de navigation , se reporter au manuel complet du HVR, à télécharger depuis le site Urmet (à cet effet, utiliser le code QR que l’on retrouve sur la feuille Addendum).

# AFFICHAGE DEPUIS UN LOGICIEL

Il est également possible de se connecter simultanément à un ou plusieurs HVR via le logiciel client **URMET UVS PRO**, disponible en téléchargement sur le site [www.urmet.com](http://www.urmet.com) dans la section Produits "CCTV VIDEO SURVEILLANCE AREA" et tapez le code du produit de référence dans le champ de recherche. Le logiciel **URMET UVS PRO** est disponible en deux versions: pour le système d'exploitation Windows et en version 10.8.0 ou supérieure pour le système d'exploitation MAC. Pour plus de détails sur l'installation et l'utilisation du logiciel client **URMET UVS PRO**, se reporter au manuel complet disponible sur le site Urmet.



### LES BONS GESTES DE MISE AU REBUT DE CE PRODUIT (Déchets d'équipements électriques et électroniques)

Ce symbole apposé sur le produit, ses accessoires ou sa documentation indique que ni le produit, ni ses accessoires électroniques usagés (chargeur, casque audio, câble USB, etc.), ne peuvent être jetés avec les autres déchets ménagers.

La mise au rebut incontrôlée des déchets présentant des risques environnementaux et de santé publique, veuillez séparer vos produits et accessoires usagés des autres déchets. Vous favoriserez ainsi le recyclage de la matière qui les compose dans le cadre d'un développement durable.

# ALLGEMEINE INFORMATIONEN

Lieber Kunde,

wir danken Ihnen für den Kauf dieses Produkts.

Dieses Dokument soll eine einfache Kurzanleitung sein, die Ihnen eine schnelle Inbetriebnahme des Modells

H.265 Hybrid HVR URMET S.p.A. gestattet.

Bitte lesen Sie sich vor Inbetriebnahme des Geräts diese Kurzanleitung durch. Sie beschreibt den sachgemäßen und sicheren Betrieb des Geräts.

Bewahren Sie dieses Dokument sorgfältig und an einem leicht zugänglichen Ort auf, damit Sie es bei Bedarf umgehend konsultieren können.

### **\*HINWEIS**

Wegen weiterer Einzelheiten wird auf die Bedienungsanleitung auf der Website von Urmet verwiesen. Zum Herunterladen des Handbuchs von der Website siehe QR-Code auf dem Zusatzblatt.

### **WARNHINWEISE**

#### **Stromversorgung**

Überprüfen Sie die Angaben auf dem Typenschild des Geräts auf Übereinstimmung mit den Anschlussdaten des Stromnetzes, bevor Sie die Kamera an die Stromversorgung anschließen.

Ziehen Sie nicht am Kabel, um das Abtrennen des Geräts zu vermeiden. Schalten Sie das Gerät von dem Abschalten der Stromversorgung aus. Dieser Vorgang darf nicht ausgeführt werden, wenn der HVR sich in Aufzeichnung oder Wiedergabe befindet und nicht über das Konfigurationsmenü. Unterbrechen Sie die Aufzeichnungen und die Wiedergabe vor dem Abtrennen des Geräts, um Schäden an der Festplatte zu vermeiden.

#### **Sicherheitshinweise**

Vermeiden Sie es, das Gerät Regen oder Feuchtigkeit auszusetzen, um Brandgefahr und Stromschlägen vorzubeugen und lassen Sie keine Fremdkörper oder Flüssigkeiten in das Geräteinnere gelangen. Sollte dies der Fall sein, das Gerät vom Stromnetz trennen und von einem Fachmann kontrollieren lassen.

Das Gerät darf auf keinen Fall geöffnet werden. Wenden Sie sich im Reparaturfall an einen ausgebildeten Fachmann oder wenden Sie sich an das autorisierte Kundendienstzentrum ([www.grothe.de](http://www.grothe.de) >> Technische Hotline). Bewahren Sie das Gerät für Kinder unzugänglich auf, um versehentliche Schäden zu vermeiden.

Um Stromschläge und mechanische Beschädigungen zu vermeiden, das Gerät nicht mit nassen Händen berühren. Sollte das Gerät herunterfallen oder das Außengehäuse Beschädigungen aufweisen, Gerät außer Betrieb nehmen. Bei einer Weiterverwendung in diesem Zustand kann es zu Stromschlägen kommen. Wenden Sie sich in diesem Fall an Ihren Fachhändler oder einen autorisierten Installateur.

### **Vorsichtsmassnahmen bei der Installation**

Um eine Überhitzung des Geräts zu vermeiden, dieses so aufstellen, dass Luft durch die Lüftungsschlitze im Gehäuse strömen kann. Vergewissern Sie sich, einen Freiraum von mindestens 5 cm vorzusehen, wenn es in einem Baugruppenträger montiert wird. Aus dem gleichen Grund das Gerät nicht in der Nähe von Wärmequellen wie Heizkörpern oder Warmluftleitungen installieren. Vor direkter Sonneneinstrahlung schützen. Nicht in übermäßig Staub, mechanischen Erschütterungen oder Stößen ausgesetzten Bereichen installieren.

Das Gerät nicht auf instabilen Flächen wie wackelnden oder geneigten Tischen abstellen. Andernfalls könnte es herunterfallen und dadurch Verletzungen verursachen oder mechanische Defekte davontragen.

Das Gerät nicht an einem Ort installieren, an dem es Feuchtigkeit oder Wasser ausgesetzt werden kann. Wasserstrahlen auf das Gerät vermeiden, um Brandgefahr, elektrische Schläge oder mechanische Schäden zu vermeiden. Sollten Wasser oder andere Fremdkörper in das Gerät eindringen, Gerät außer Betrieb setzen, um eine mögliche Brandentwicklung oder Stromschläge zu vermeiden. Wenden Sie sich in diesem Fall an Ihren Fachhändler oder einen autorisierten Installateur. Keine schweren oder Wärme erzeugenden Gegenstände auf dem Gerät abstellen: diese könnte das Außengehäuse beschädigen bzw. die Innentemperatur erhöhen und so Beschädigungen verursachen. Das Gerät während des Betriebs nicht mit einem Tuch abdecken, um Verformungen des Außengehäuses und eine Überhitzung der innenliegenden Bauteile mit daraus folgender Brandgefahr, Gefahr von Stromschlägen oder mechanischen Defekten zu vermeiden. Keine Magneten oder magnetisierte Gegenstände in die Nähe des Geräts bringen, da dies Funktionsstörungen verursachen könnte. Das Gerät nicht in Umgebungen mit Rauch, Dampf, Feuchtigkeit, Staub oder starken Vibrationen verwenden.

Gerät nicht unmittelbar nach dem Transport von einem kühlen an einen warmen Ort oder umgekehrt in Betrieb nehmen. Durchschnittlich sind drei Stunden abzuwarten: Dieser Zeitraum ist erforderlich, damit das Gerät sich an die neue Umgebung anpassen kann (Temperatur, Feuchtigkeit, etc.).

### **Reinigung des Geräts**

Um Staub und Schmutz zu entfernen, das Gerät mit einem trockenen Tuch abreiben.

Sollte der Schmutz mit einem trockenen Tuch nicht zu entfernen sein, das Gerät mit einem feuchten Lappen und Neutralreiniger abwischen. Für die Reinigung des Geräts keine Sprays verwenden. Um Verformungen, Beschädigungen oder Kratzer im Lack zu verhindern, keine flüchtigen Flüssigkeiten wie Benzin, Alkohol, Lösungsmittel etc. oder chemisch behandelte Tücher zur Reinigung verwenden. Trennen Sie das Gerät vom Stromversorgungsnetz, bevor Sie es reinigen oder warten.

### **Hard Disk**

Die in diesem Gerät installierte Festplatte reagiert empfindlich auf Stöße, Temperaturschwankungen und Erschütterungen. Werden diese Vorsichtshinweise nicht beachtet, könnte die korrekte Funktionsweise des Geräts beeinträchtigt werden und es könnte zum Verlust von auf der Festplatte gespeicherten Daten kommen.

Sollten Reparaturen erforderlich sein, wird empfohlen, einen Backup aller wichtigen Daten zu erstellen, bevor das Gerät dem Kundendienst übergeben wird. URMET S.p.A. haftet nicht für den Verlust gespeicherter Daten.

Das Hinzufügen einer Festplatte muss durch technisches Fachpersonal oder nach Absprache mit dem Kundendienstzentrum erfolgen.

### **Bildaufzeichnungen**

Dieses Gerät wurde für das Aufzeichnen von Bildern konzipiert und nicht als Einbruchmeldezentrale. URMET S.p.A. kann nicht für Verluste oder Schäden im Anschluss an Diebstähle zu Lasten des Kunden haftbar gemacht werden. Führen Sie vor Inbetriebnahme des Geräts eine Probeaufzeichnung durch, um zu überprüfen, ob es korrekt funktioniert. URMET S.p.A. kann nicht für den Verlust gespeicherter Daten im Anschluss an Verluste oder Beschädigungen durch mangelnde Beachtung der Vorgaben für Installation und Gebrauch, unsachgemäße Verwendung oder Funktionsstörungen des Geräts haftbar

gemacht werden.

Dieses Gerät enthält elektronische Präzisionsbauteile. Schützen Sie da Gerät vor Stößen, um eine korrekte Bildaufzeichnung zu gewährleisten.

### **Datenschutz und Copyright**

Der HVR ist ein Gerät für Videoüberwachungssysteme. Die Bildaufzeichnung unterliegt den geltenden Bestimmungen des Betreiberlandes. Die Aufzeichnung von urheberrechtlich geschützten Bildern ist untersagt. Der Geräteanwender ist für die Kontrolle und Einhaltung aller örtlich in Bezug auf Videoüberwachungen und Videoaufzeichnungen geltenden Vorschriften und Bestimmungen verantwortlich. Der Hersteller kann NICHT für einen Gebrauch des Geräts haftbar gemacht werden, der nicht mit den geltenden Bestimmungen übereinstimmt. Weitere Informationen finden Sie unter <http://www.bfdi.bund.de>.

### **Aktualisierungen der Software/Firmware**

Überprüfen Sie regelmäßig die Urmet-Website im produktspezifischen Bereich auf Software- und/oder Firmware-Updates (gehen Sie auf [www.urmet.com](http://www.urmet.com) im Produktbereich "CCTV-VIDEOSURVEILLANCE", geben Sie den entsprechenden Produktcode in das Suchfeld ein und gehen Sie zu DOKUMENTATION UND RESSOURCEN).

### **Netzwerkconfigurationen**

Standardmäßig wird die IP-Adresse des HVR über DHCP vergeben. Über das OSD-Menü "Netzwerk" des HVR dem HVR eine IP-Adresse zuordnen, die nicht bereits an andere Geräte vergeben wurde, um Netzwerkkonflikte zu vermeiden. Nachdem eine geeignete Adresse an den HVR vergeben wurde, kann das Netzwerkanschluss erfolgen.

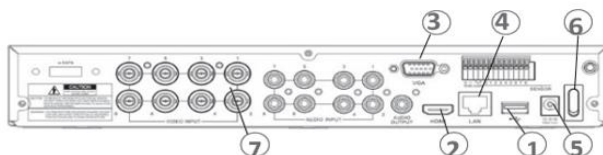
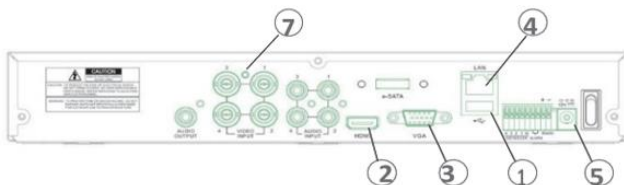
### **Netzwerkverbindungen**

Bei Herstellung einer Verbindung über Fernrechner (mittels Client-Software oder Browser) ist zu beachten, dass allen auf dem PC verwendeten Videokanälen eine Unicast-Verbindung entspricht (TCP, RTP, UDP, etc.).

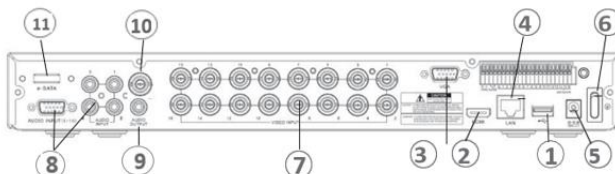
# INSTALLATION

Für eine schnelle Inbetriebnahme des Geräts unter Verwendung eines Monitors mit an den HVR angeschlossenen VGA- oder HDMI-Eingang müssen die folgenden Anweisungen in der angegebenen Reihenfolge aufmerksam befolgt werden.

## Gehäuserückwand des HVR mit 1 HDD mit Alarmen



## Gehäuserückwand des HVR mit 2 HDD mit Alarmen

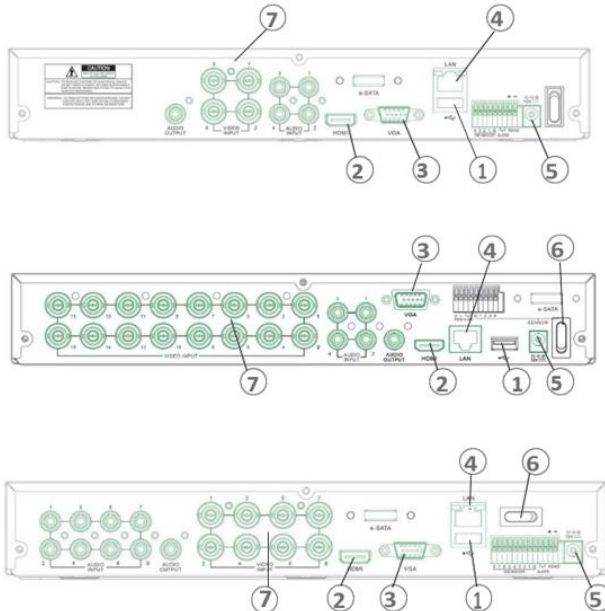


N.	Beschreibung
1	USB-Anschluss
2	HDMI Ausgang
3	VGA Ausgang
4	Netzkaabel-Anschluss
5	Stromanschluss
6	Schalter
7	Analoge Eingangssignale des Videoeingangs
8	Audio-Eingänge 1-16
9	Audio-Ausgang
10	CVBS-Ausgang
11	E-Sata-Anschluss

### Für die Installation des HVR:

- Schließen Sie die Maus an den USB-Anschluss an (1).
- Schließen Sie den HDMI-Ausgang (2) oder den VGA Ausgang (3) an den jeweiligen Monitor für die Konfiguration der IP-Kamera an.
- Schließen Sie das Netzkabel an den Port an (4).
- Die analogen Eingangssignale des Videoeingangs (7) mit den BNC-kabeln anschließen. (wenn verfügbar).
- Schalten Sie das Gerät ein, indem die Netzstecker an die entsprechenden Plugs der Versorgung angeschlossen werden (5) und positionieren Sie den/die Schalter (6) in Position 1.

### Gehäuserückwand des HVR mit 1 HDD mit Alarmen



N.	Beschreibung
1	USB-Anschluss
2	HDMI Ausgang
3	VGA Ausgang
4	Netzkabel-Anschluss
5	Stromanschluss
6	Schalter
7	Analoge Eingangssignale des Videoeingangs

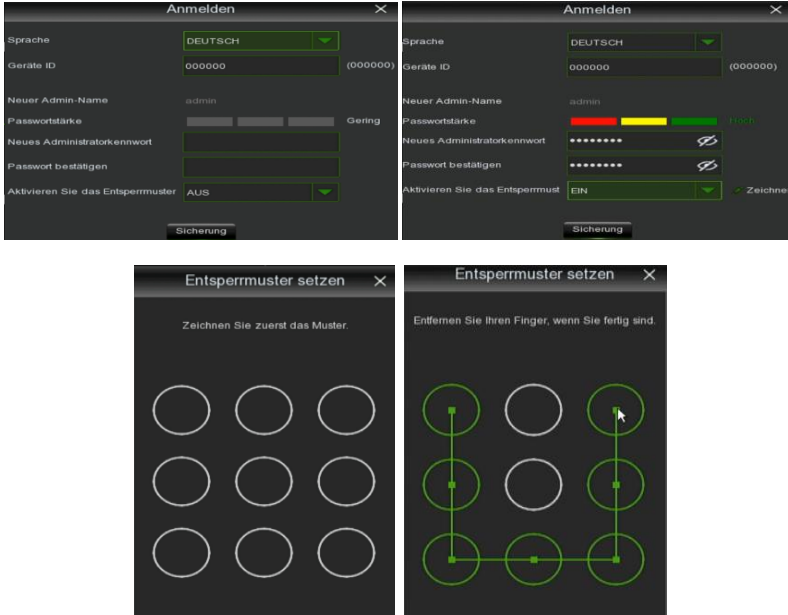
### **Für die Installation des HVR:**

- Schließen Sie die Maus an den USB-Anschluss an (1).
- Schließen Sie den HDMI-Ausgang (2) oder den VGA Ausgang (3) an den jeweiligen Monitor für die Konfiguration der IP-Kameras an.
- Schließen Sie das Netzkabel an den Port an (4).
- Die analogen Eingangssignale des Videoeingangs (7) mit den BNC-kabeln anschließen. (wenn verfügbar).
- Schalten Sie das Gerät ein, indem die Netzstecker an die entsprechenden Plugs der Versorgung angeschlossen werden (5) und positionieren Sie den/die Schalter (6) in Position 1.

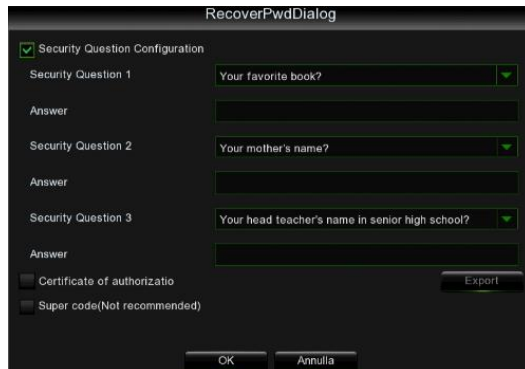
# START DES HVR

## Gerätekonfiguration

1. Bei der Erstanmeldung muss ein Passwort und ggf. ein Freischaltmuster festgelegt werden, um auf das OSD-Menü des HVR zugreifen zu können. Das Passwort muss nach den bei der Eingabe angegebenen Regeln zusammengesetzt sein (z.B. ein Großbuchstabe, ein Kleinbuchstabe, eine Zahl, ein Sonderzeichen, usw.).



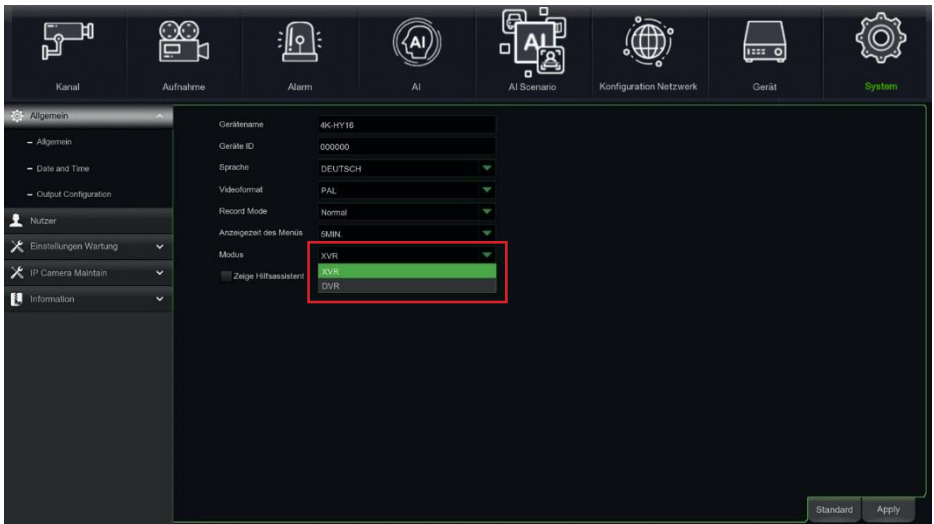
2. Es ist auch möglich, Fragen zur Wiederherstellung des Passworts einzurichten. Wir empfehlen Ihnen, diese einzugeben, um Ihr Passwort wiederzuerlangen, wenn Sie es verloren haben.



3. Wenn Sie eingeloggt sind, überprüfen Sie die aktuell auf dem HVR installierte Firmware-Version auf der Menüseite "System" -> "System Informationen". Wenn die Version nicht aktuell ist, kann die Systemsoftware (Firmware) des HVR gemäß den Anweisungen im vollständigen HVR-Handbuch auf der Urmet-Website aktualisiert werden (zum Herunterladen des Handbuchs von der Website siehe den QR-Code auf dem Beiblatt).
4. Über das OSD-Menü auf der Seite "System" -> "Allgemein" kann der Betriebsmodus des Geräts ausgewählt werden (roter Kasten im nächsten Bild).

Aufnahmemodus (nur 4K HVR):

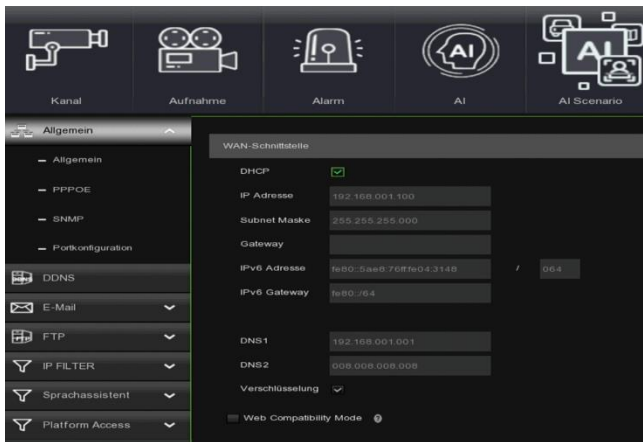
- Normal: Unterstützt bei analogen Eingängen Videosignale bis zu einer maximalen Auflösung von 4K.
- 5MP-Modus: Unterstützt auf analogen Eingängen Videosignale bis zu einer maximalen Auflösung von 5M.



### WICHTIG


Die AI- und AI-Szenariomenüs sind nur bei einigen HVR-Modellen verfügbar. Überprüfen Sie ihre Anwesenheit, indem Sie das technische Handbuch des im Besitz befindlichen Modells konsultieren. Die Verwendung der Betriebsart des Typs "DVR" (rein analog) gestattet nur auf einigen Modellen eine Steigerung der maximalen Aufzeichnungsgeschwindigkeit der analogen Signale in Bezug auf die Bildfrequenz in der Sekunde pro individuellem Kanal.

5. Blenden Sie auf der Seite "Menü" -> "Konfiguration Netzwerk" -> "Allgemein" die augenblicklich auf dem HVR verwendeten Netzwerkparameter ein: ca. zehn Sekunden die Zuordnung und die automatische Anzeige der Netzwerkparameter im Menü abwarten.



- Wenn das LAN den DHCP-Dienst nicht unterstützt, muss die Markierung auf der Seite "Menü" -> "Netzwerk" des HVR entfernt und die entsprechenden Netzwerkparameter manuell eingegeben werden: IP-Adresse, Maske, Gateway, DNS.

#### WICHTIG

Wenn Sie das Gerät im (HVR)-Modus verwenden und IP-Kanäle aufzeichnen, müssen Sie sicherstellen, dass die IP-Kameras über statische IP-Adressen verfügen, um einen Verlust des Videosignals zu vermeiden. Die Kameraadresse kann über die Schaltfläche von dynamisch auf statisch umgestellt werden  (siehe nächste Schritte).

## Konfiguration analoger Kanäle

1. Begeben Sie sich auf die Seite OSD-Menüs "Menü" -> "Kanal" -> "Analoge Kanäle", um den Status der analogen Videoeingänge des Geräts zu überprüfen. Nur im Hybridmodus (HVR) können die analogen Videokanäle einzeln aktiviert/deaktiviert werden, wie im Bild im Anschluss veranschaulicht. Für jeden deaktivierten analogen Eingang wird automatisch ein IP-Kanal zusätzlich zu den standardmäßig von dem Gerät unterstützten aktiviert.

#### WICHTIG

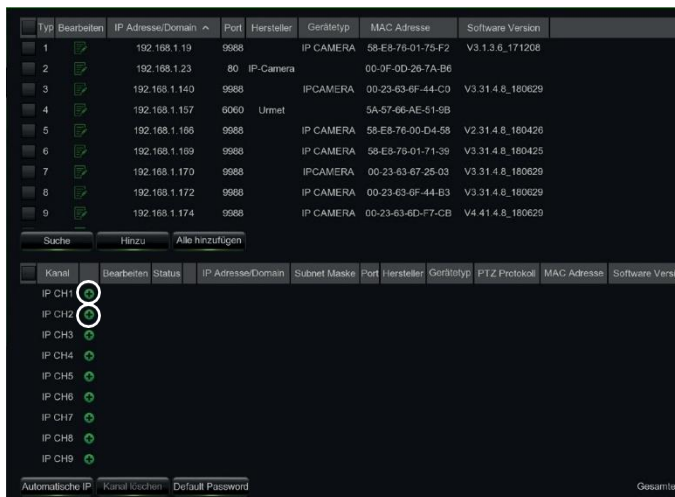
Für jeden deaktivierten analogen Videoeingang erhöht das Gerät sein Eingangsband. Wegen weiteren Einzelheiten zum maximal unterstützten Band wird auf die Bedienungsanleitung auf der Website von Urmet verwiesen. Zum Herunterladen des Handbuchs von der Website siehe QR-Code auf dem Zusatzblatt.



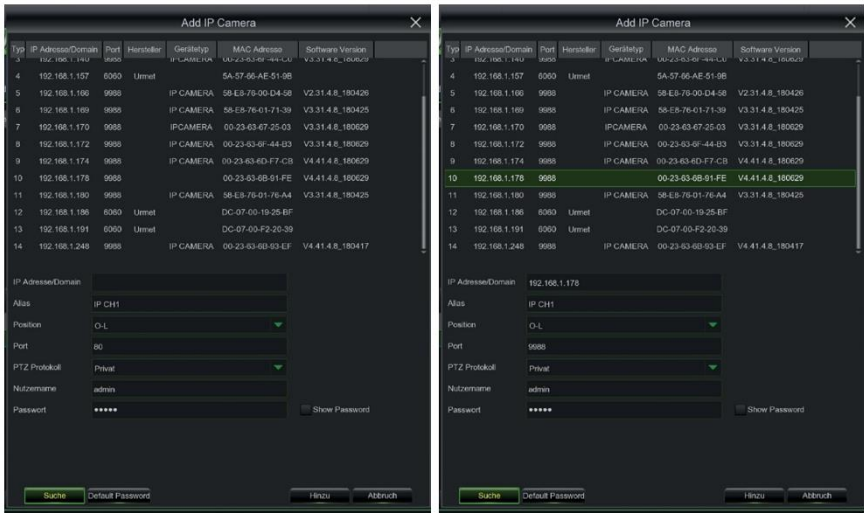
## Konfiguration von IP-Kanälen


Vergewissern Sie sich vor der Konfiguration der IP-Kanäle des HVR, dass die IP-Kameras funktionstüchtig und an dasselbe Netz angeschlossen sind, an das der HVR angeschlossen werden muss. Für die Netzwerkanbindung und die Konfiguration der IP-Kameras wird auf die im Lieferumfang der Kameras enthaltenen Anleitungen verwiesen.

1. Um die IP-Kameras den Kanälen des HVR manuell hinzuzufügen, die Taste + anklicken, um die IP-Kamera dem jeweiligen Kanal hinzuzufügen, wie in der Abbildung dargestellt:




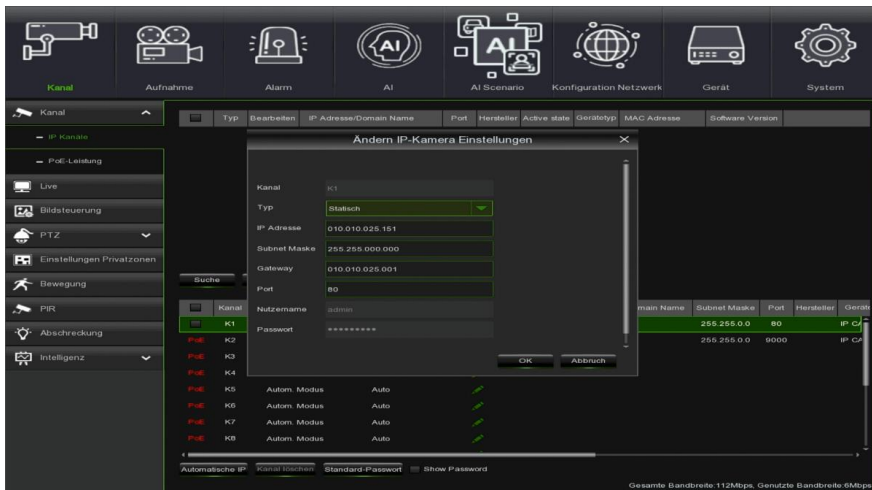
- Um mit dem manuellen Hinzufügen der IP-Kameras fortzufahren: "Suche" anklicken, um die IP-Kameras im Netzwerk zu finden und dann die hinzuzufügende IP-Kamera auswählen und das Passwort eingeben (Standardpasswort: admin), dann kontrollieren, ob Protokoll und Port korrekt eingegeben wurden, wie in der unten stehenden Abbildung dargestellt. Wählen Sie "Hinzufügen" aus und warten Sie ab, bis das Gerät online ist (abwarten, bis das Statussymbol auf grün wechselt).




Um die vom HVR zum Anschließen jedes Kanals verwendeten Daten zu ändern, die Taste  wählen (siehe Kreis in der vorangegangenen Abbildung).



Um die Netzwerkparameter der angeschlossenen Kamera zu ändern (Beispiel: IP-Adresse der Kamera von DHCP auf statisch, Maske, Gateway, Port), die Taste  wählen (siehe Kreis in der vorangegangenen Abbildung).



## Informationen zum betrieb

1. Der HVR ist so eingestellt, dass die kontinuierliche Aufzeichnung der den Kanälen zugeordneten Kameras automatisch gestartet wird. Überprüfen Sie, ob für jede Kamera auf dem Monitor das rote Symbol  erscheint.
2. Es ist möglich, die Anzahl der IP-Kanäle des HVR zu erhöhen, indem die analogen Eingänge deaktiviert werden.
3. Im Raster der Standard-LIVE-Vorschau versucht der HVR, den MAIN STREAM aller aktivierten und konfigurierten IP-Kameras einzublenden, sind jedoch nicht genügend Decodier-Ressourcen im Netz vorhanden, zeigt das Gerät automatisch den SUBSTREAM der Kanäle an.
4. Wird die Meldung "Unzureichende Ressourcen" im Raster der LIVE-Vorschau eingeblendet, müssen die für Bildfrequenz und Bitrate von MAINSTREAM oder SUBSTREAM eingegebenen Werte im OSD-Menü verringert werden, indem aus dem Menü "Menü" -> "Aufnahme" -> "MainStream" bzw. "Menü" -> "Aufnahme" -> "SubStream" ausgewählt werden.
5. Wird die Web-Schnittstelle der IP-Kameras verwendet, ist zum Ändern der Parameter (z. B. Mainstream, Substream oder Mobile Stream) ein Neustart des HVR erforderlich, damit die Änderungen auf der Kamera auch in den Menüparametern des entsprechenden IP-Kanals auf dem HVR angezeigt werden.
6. Nach erfolgter Netzkonfiguration können der HVR und die Kameras standortfern über ein Smartphone mit iOS- oder Android-Betriebssystem mit Hilfe der App **URMET iUVS pro** oder über PC mit Internet Explorer / Firefox oder der Client-Software **Urmet UVS pro** angezeigt werden.

### \*HINWEIS

- Versuchen Sie, sollte die IP-Kamera nicht erfasst werden, diese manuell hinzuzufügen.
- Für weitere Einzelheiten konsultieren Sie die ungekürzte Bedienungsanleitung des Geräts, die auf der Website von Urmet heruntergeladen werden kann (zum Herunterladen des Handbuchs von der Website siehe QR-Code auf dem Zusatzblatt).

## Konfiguration der HVR-kanäle über PC

Für eine schnelle Inbetriebnahme des Geräts ohne die Notwendigkeit, dieses an einen Monitor anzuschließen, sondern direkt von dem an das Netzwerk angebundenen PC aus, konsultieren Sie das ungekürzte Handbuch des Geräts, das auf der Website von Urmet heruntergeladen werden kann (zum Herunterladen des Handbuchs von der Website siehe QR-Code auf dem Zusatzblatt).

# AUFZEICHNUNG UND PLAYBACK

## Aufzeichnungsparameter

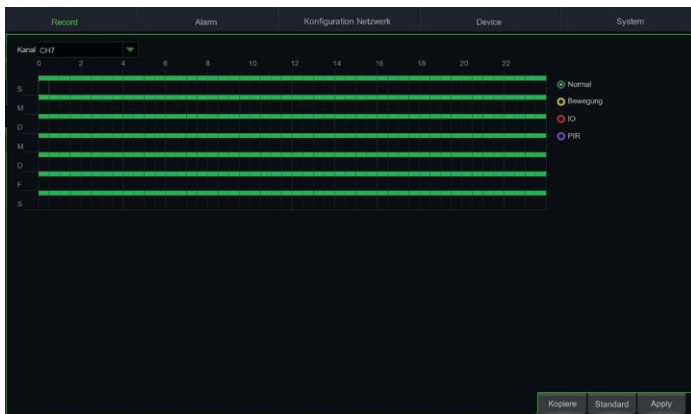
Wählen Sie "Aufnahme" -> "Aufnahme", um das Menü "Aufnahme" aufzurufen.

Die folgenden Funktionen sind aufgeführt:

1. Im Menü "Zeitplan" können Sie Aufzeichnungen einstellen: 24-Stunden oder Normal, Bewegung, E/A und PIR, und können für bestimmte Zeitfenster angepasst werden. Es ist auch möglich, sowohl normale als auch Alarmaufzeichnungen für dieselben Zeitspannen zu planen.
2. Im Menü "Aufzeichnung" können Sie die Aufzeichnung aktivieren, die Art des gespeicherten Video-Streams (Mainstream oder Dual-Stream) und die Voraufzeichnung der Kanäle festlegen.

Kanal	Ausgabe	Stream Mode	Pre-Record
CH1	✓	DualStream	✓
CH2	✓	DualStream	✓
CH3	✓	DualStream	✓
CH4	✓	DualStream	✓
CH5	✓	DualStream	✓
CH6	✓	DualStream	✓
CH7	✓	DualStream	✓
CH8	✓	DualStream	✓
CH9	✓	DualStream	✓
CH10	✓	DualStream	✓
CH11	✓	DualStream	✓
CH12	✓	DualStream	✓
CH13	✓	DualStream	✓
CH14	✓	DualStream	✓
CH15	✓	DualStream	✓
CH16	✓	DualStream	✓
IP CH1	✓	DualStream	✓
IP CH2	✓	DualStream	✓

Kopiere Standard Apply

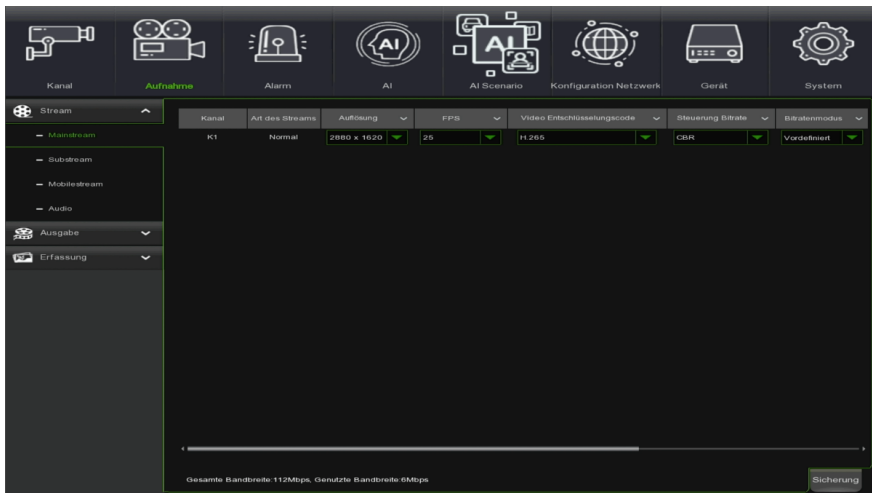


Das Gerät verwaltet zwei verschiedene Videostreams für jeden analogen Eingang und bis zu drei verschiedene Videostreams für jeden IP-Eingang wie folgt:


- **Hauptstream** (Mainstream): Stream mit maximaler Auflösung, der für die Videoaufzeichnung auf der Festplatte und für die Anzeige im lokalen Netzwerk verwendet wird
- **Sub-Stream**: Stream mit mittlerer Auflösung für die Fernanzeige
- **Mobiler Stream**: optionaler Stream, der nur aktiviert werden kann, wenn er von der IP-Kamera unterstützt wird. Dies ist ein Stream mit niedriger Auflösung für die Fernansicht.

Um jeden Stream zu konfigurieren, öffnen Sie das OSD-Menü auf der Seite "Netzwerk" und wählen Sie den zu konfigurierenden Stream aus:

- Auf der Hauptseite des Streaming-Menüs können Sie den Auflösungstyp, die Bilder pro Sekunde (FPS), den Videosignal-Kodierungstyp (H.264, H.264+, H.265, H.265+), die Bitrate, das I-Frame-Intervall und den Ton in der Aufnahme einstellen.
- Mit der **ETR**-Funktion können die Parameter für die normale Aufzeichnung von denen für die Alarmaufzeichnung unterschieden werden. Auf diese Weise könnte eine bessere Qualität des Videosignals für Alarmereignisse bereitgestellt werden, die als aufmerksamkeitsstärker gelten als normale Aufzeichnungsdateien.



- Auf der Menüseite **Sub-Stream** können Sie den Auflösungstyp, die Bilder pro Sekunde (FPS), den Videosignal-Kodierungstyp (H.264, H.264+, H.265, H.265+), die Bitrate, das I-Frame-Intervall und den Ton in der Aufnahme einstellen.
- Auf der Menüseite **Mobiler Stream** können der Auflösungstyp, die Bilder pro Sekunde (FPS), der Videosignalkodierungstyp (H.264, H.264+, H.265, H.265+), die Bitrate, das I-Frame-Intervall und der Ton in der Aufnahme eingestellt werden.

- Nachdem Sie die Einstellungen im Aufnahmemenü vorgenommen haben, speichern Sie die Änderungen und vergewissern Sie sich, dass nach dem Verlassen des Gerätemenüs das Symbol  für jeden Kanal im LIVE-Modus auf dem Bildschirm angezeigt wird, was bedeutet, dass das Gerät gemäß den eingestellten Parametern aufnimmt.

## Wiedergabe

Wenn Sie auf der Startseite die rechte Maustaste drücken, wird die Funktionsleiste am unteren Rand angezeigt:



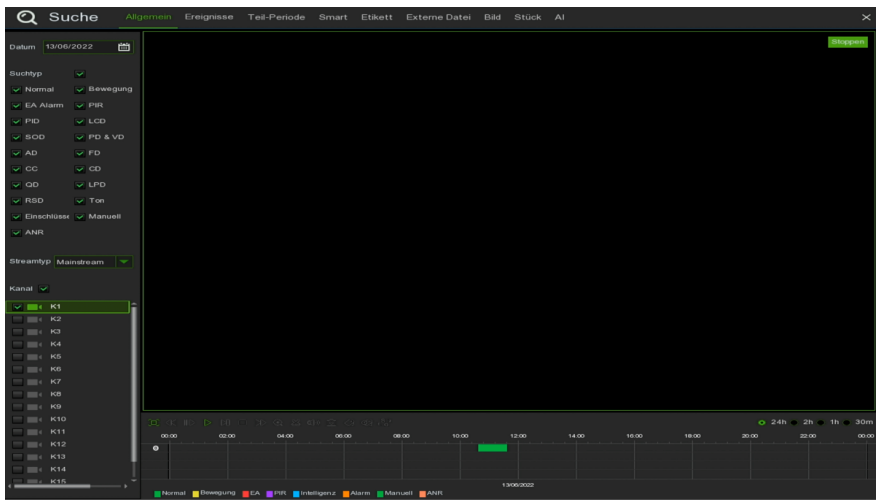
Wählen Sie das Wiedergabesymbol  und die Videosuchmaske wird angezeigt.

Wählen Sie den Kanal, den Sie abspielen möchten, mit einer Flagge aus und drücken Sie die Taste "Play", um in den oben gezeigten Wiedergabemodus zu gelangen.

Über die Steuerleiste "Wiedergabe" können Sie "Schneller Vorlauf" (X2, X4 und X8), "Langsame Wiedergabe" (1/2, 1/4 und 1/8 Geschwindigkeit), "Wiedergabe", "Pause/Frame" und "Rücklauf" (X2, X4 und X8) aktivieren.

Wenn die Wiedergabe beendet ist, kehrt der HVR zum vorherigen Menü zurück (siehe unten).

Die Wiedergabekontrolleiste zeigt den Verlauf der aktuellen Wiedergabe an. Wenn Sie eine beliebige Stelle auf der Leiste drücken, an der keine Aufnahme Dateien vorhanden sind, kehrt das System zum vorherigen Menü zurück.



# ANZEIGE ÜBER WEBBROWSER

Sobald der HVR und die Kameras im Netzwerk konfiguriert sind, kann die Verbindung zum HVR über Browser hergestellt werden:

- Über PC mit Windows-Betriebssystem und Browser Internet Explorer oder Firefox
- Über MAC mit Betriebssystem 10.8.0 oder höher und Browser Safari Version 6.0 oder höher. Der PC oder MAC muss in demselben lokalen Netzwerk (LAN) verbunden sein wie der HVR.

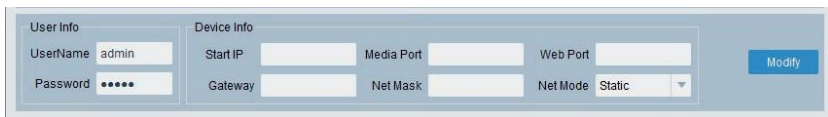
Für die Herstellung des Anschlusses an den HVR (nur für Windows-Systeme) die folgenden Vorgänge ausführen:

1. Installieren Sie auf einem PC unter Windows, der mit demselben Netzwerk verbunden ist, an das auch der HVR angeschlossen ist, die Software "Device Config Tool", die Sie von der Urmet-Website herunterladen können. Um das Tool herunterzuladen, gehen Sie auf [www.urmet.com](http://www.urmet.com), in der Rubrik Produkte "CCTV VIDEO SURVEILLANCE AREA" und geben Sie den entsprechenden Produktcode in das Suchfeld ein. Nach Abschluss der Installation die Software ausführen, die den HVR im lokalen LAN erfasst und in der Liste zeigt.
- Ist das LAN-Netz, an das der HVR angeschlossen ist, mit automatischer Zuordnung (DHCP) ausgestattet, wird dem HVR automatisch eine gültige IP-Adresse zugeordnet, die in der Liste der Software "Device Config Tool" angezeigt wird:



No.	IP	Media Port	Web Port	Channel	Device Name	Device Version	Net M
1	192.168.1.169	9000	80	4	1097/604i	V6.0.0-20171020	255.255

- Sollte das LAN, an das der HVR angeschlossen ist, DHCP nicht unterstützen, muss dem Gerät manuell eine gültige IP-Adresse zugeordnet werden. Hierzu im unteren Teil der Software "Device Config Tool" die Netzwerkparameter eingeben, die dem HVR zugewiesen werden sollen: IP, Gateway, Net Mask, dann das Passwort eingeben und "Modify" betätigen, um die Netzwerkparameter in den Einstellungen des HVR zu speichern:

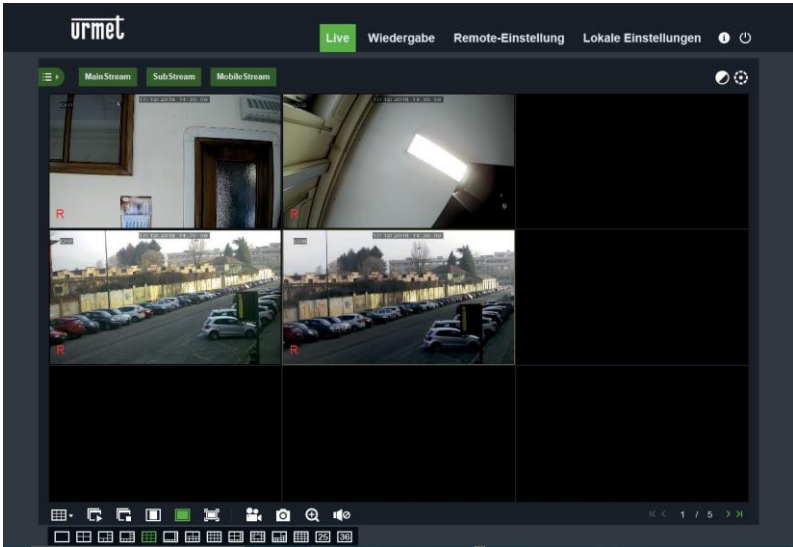


User Info		Device Info			
UserName	admin	Start IP	Media Port	Web Port	Modify
Password	*****	Gateway	Net Mask	Net Mode	
				Static	

- Nun auf die IP-Adresse des HVR in der Liste von "Device Config Tool" klicken und Internet Explorer öffnet sich automatisch. Beim Start der ersten Verbindung bittet der Browser um die Installation einer Software-Komponente (ActiveX im Fall von Internet Explorer), die direkt vom HVR heruntergeladen wird. In die Installation der Komponente einwilligen und fortfahren. Für weitere Einzelheiten zur Installation von ActiveX konsultieren Sie die ungekürzte Bedienungsanleitung des HVR, die auf der Website von Urmet heruntergeladen werden kann (zum Herunterladen des Handbuchs von der Website siehe QR-Code auf dem Zusatzblatt).

- Alternativ dazu kann, ohne die Software "Device Config Tool" zu verwenden, der Browser (Internet Explorer oder Firefox für Windows und Safari für MAC) geöffnet und die IP-Adresse in die Navigationsleiste des HVR eingegeben werden. Um die IP-Adresse des HVR zu erfahren, die Menüseite "Menü" -> "Netzwerk" auf dem Monitor des HVR öffnen.

2. Sobald die Komponente installiert ist, blendet der Browser die Login-Seite ein: das Passwort des HVR eingeben und "Anmeldung" betätigen, um die Verbindung zu starten und die Videoströme im Browser einzublenden.



Für weitere Informationen zur Nutzung des HVR über Browser konsultieren Sie die ungekürzte Bedienungsanleitung des HVR, die auf der Website von Urmet heruntergeladen werden kann (zum Herunterladen des Handbuchs von der Website siehe QR-Code auf dem Zusatzblatt).

## ANZEIGE VON SOFTWARE

Es ist auch möglich, sich mit einem oder mehreren HVR gleichzeitig über die Client Software **URMET UVS PRO** zu verbinden, die auf der Website [www.urmet.com](http://www.urmet.com) im Bereich Produkte "CCTV VIDEO SURVEILLANCE AREA" heruntergeladen werden kann, und den Referenzproduktcode in das Suchfeld einzugeben. Die Software **URMET UVS PRO** ist in den beiden Versionen für Betriebssystem Windows und Betriebssystem MAC Version 10.8.0 oder höher erhältlich.

Wegen weiteren Einzelheiten zur Installation und Nutzung der Client Software **URMET UVS PRO** wird auf das ungekürzte Handbuch auf der Website von Urmet verwiesen.



### KORREKTE ENTSORGUNG VON ALTGERÄTEN (Elektroschrott)

Diese Kennzeichnung auf dem Produkt, den Zubehörteilen oder der Dokumentation weist darauf hin, dass das Produkt und die elektronischen Zubehörteile wie z. B. Ladegerät, Headset und USB-Kabel nicht mit anderem Hausmüll entsorgt werden dürfen.

Entsorgen Sie dieses Gerät und Zubehörteile bitte getrennt von anderen Abfällen, um der Umwelt bzw. der menschlichen Gesundheit nicht durch unkontrollierte Müllbeseitigung zu schaden. Helfen Sie mit, das Altgerät und Zubehörteile fachgerecht zu entsorgen, um die nachhaltige Wiederverwertung von stofflichen Ressourcen zu fördern.

## Organizzazione commerciale



Per informazioni sull'acquisto o sulla disponibilità dei prodotti, è possibile puntare il proprio smartphone sul seguente QR code o visitare

[www.urmet.com](http://www.urmet.com) >> Contatti >> Rete Commerciale Italia

## Sales Network



For assistance and information about Urmet products and systems you can scan this QR code with your smartphone or visit

[www.urmet.com](http://www.urmet.com) >> Contacts >> Export Sales Network

Pour faire appel à notre S.A.V. ou en savoir plus sur les produits et les systèmes Urmet, il est possible de pointer son smartphone ou sa tablette sur le code QR figurant ci-contre ou d'aller sur

[www.urmet.com](http://www.urmet.com) >> Contacts >> Export Sales Network

Für Unterstützung und Informationen über Produkte und Systeme von Urmet können Sie diesen QR-Code mit Ihrem Smartphone ein-scannen oder unsere Internetseite besuchen

[www.urmet.com](http://www.urmet.com) >> Contacts >> Export Sales Network

Urmet S.p.A. si riserva il diritto di apportare modifiche alle proprie apparecchiature in qualsiasi momento, senza darne alcun preavviso.

**Tutti i prodotti Urmet sono marcati C €**

Prodotto in Cina su specifica Urmet.

Urmet S.p.A. reserves the right to make changes to its products at any time, without prior notice.

**All Urmet products bear the mark C €**

Made in China to Urmet specifications.



**Customer Care**

Italia: 011 23 39 810

Export Dept.: +39 011 24 00 250/256

---

---

**urmet**

**URMET S.p.A.**

Via Bologna, 188/C | 10154 Torino (ITALY)

[www.urmet.com](http://www.urmet.com) | [info@urmet.com](mailto:info@urmet.com)