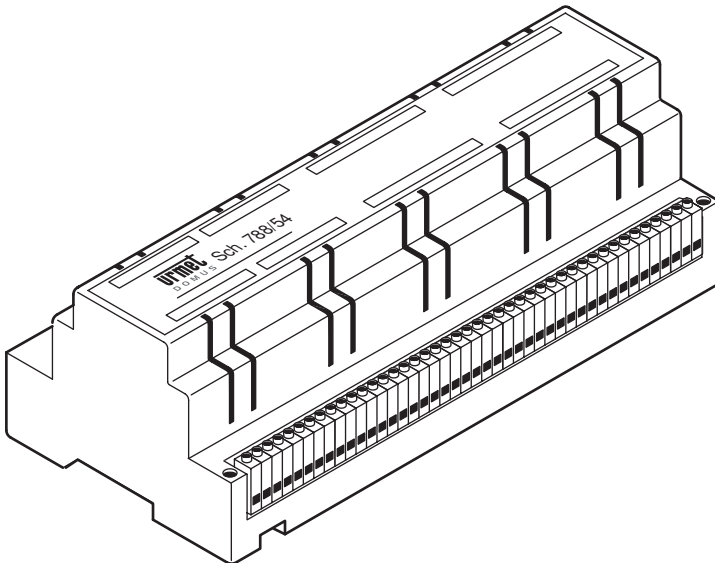


RELAISEINHEIT FÜR DIE UMSCHALTUNG VON 4 VIDEO AUßENSTATIONEN

Sch./Ref. 788/54



INSTALLATIONSANLEITUNG

DEUTSCH

Diese Relaiseinheit kann in 5-Draht-Video-Anlagen oder Video-Anlagen mit Koaxialkabel eingebaut werden, und erlaubt die Verbindung einer Steigleitung mit 4 Eingängen, wobei jeder mit einer Torstelle versehen ist.

Mit einer weiteren Relaiseinheit wird die Verbindung bis zu 7 Eingängen ermöglicht.

Wenn an einer der Torstellen eine Taste gedrückt wird, wird der Teilnehmer der angerufenen Innestelle automatisch mit der anrufenden Torstelle verbunden. Dadurch werden die anderen Eingängen zeitweilig vom Gespräch angeschlossen.

Beim Drücken der Türöffner der jeweiligen Torstelle geöffnet.

Die Relaiseinheit kann in Zählertafel-Verteilungen oder auf Putz durch Schrauben und Dübel montiert werden.

Das Produkt ersetzt das Relaisgehäuse Karte 788/4 unter Verwendung derselben Klemmen.

TECHNISCHE MERKMALE

Netzspannung: **12 V Wechselstrom**
Leistungsaufnahme: **100mA eff**

Abmessungen: **12 DIN-Module**
Breite: **216 mm**
Höhe: **90 mm**
Tiefe: **64 mm**

NOTE LEGATE AGLI SCHEMI NOTES ON DIAGRAMS REMARQUES CONCERNANT LES SCHÉMAS NOTAS REFERIDAS A LOS ESQUEMAS HINWEISE IN VERBINDUNG MIT DEN PLÄNEN

C4.006 Solo per Mod. Sinthesi: Ponticellare L con G/T.

Synthesis models only: Jump L to G/T.

Pour le Mod. Sinthesi seulement: Utiliser un cavalier pour joindre L à G/T.

Sólo para Mod. Sinthesi: Puentear L con G/T.

Nur für Mod. Sinthesi L mit G/T über Polbrücke verbinden.

C4.007 Solo per Mod. Sinthesi:
Per il collegamento dei morsetti G/T, ~0 e ~12 tra i moduli, vedere libretto a corredo prodotto.

*Synthesis models only:
See instruction booklet provided with product for connecting terminals G/T, ~0 and ~12 between modules.*

Pour le Mod. Sinthesi seulement:
Pour le branchement des bornes G/T, ~0 et ~12 entre les modules, voir la notice livrée avec le produit.

*Sólo para Mod. Sinthesi:
Para la conexión de los bornes G/T, ~0 y ~12 entre los módulos, consultar el manual entregado con el producto.*

Nur für Mod. Sinthesi:
Für den Anschluss der Klemmen G/T, ~0 und ~12 zwischen den Modulen siehe Anleitung im Lieferumfang des Produkts.

C4.008 Solo per Mod. K-Steel:
Le connessioni sono tutte con morsettiere.

*K-Steel models only:
All connections are made with terminal boards.*

Pour le Mod. K-Steel:
Toutes les connexions sont munies de borniers.

*Sólo para Mod. K-Steel:
Las conexiones son todas con tableros de bornes.*

Nur für Mod. K-Steel
Die Anschlüsse erfolgen alle über Klemmenbretter.

C4.016 Solo per Mod. Synthesi:

Durante la fase di chiamata da una qualsiasi postazione i led di chiamata inoltrata si accendono su tutte le pulsantiere.

Synthesi models only:

The call forwarded LEDs on all panels light up when a call is in progress from any station.

Pour le Mod. Synthesi seulement:

Pendant la phase d'appel depuis n'importe quel poste, les diodes d'appel envoyé s'allument sur tous les claviers.

Sólo para Mod. Synthesi:

Durante la fase de llamada desde un puesto cualquiera, los leds de llamada enviada se encienden en todos los teclados.

Nur für Mod. Synthesi

Während des Anrufs von einer beliebigen Stelle aus schalten sich die Leds der Rufweiterleitung auf allen Tastenfeldern ein.

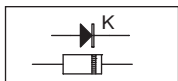
C4.014 Accertarsi che l'inserimento del diodo rispetti la polarizzazione indicata dallo schema.

Check that the diode respects the polarisation shown in the diagram.

Lors de l'insertion de la diode, veiller à respecter la polarisation indiquée dans le schéma.

Asegurarse de que la inserción del diodo respete la polarización indicada en el esquema.

Vergewissern Sie sich, dass beim Einsetzen der Diode die im Anschlussplan angegebene Polung eingehalten wird.

**C4.018** Solo per posto esterno Mod. K-Steel:

Connettere i morsetti ~0 e ~12 per illuminazione cartellini.

For K-Steel door units only:

Connect terminals ~0 and ~12 for name tag lighting.

Uniquement pour le poste externe Mod. K-Steel:

Raccorder les bornes ~0 et ~12 pour l'éclairage des étiquettes.

Sólo para microaltavoz Mod. K-Steel:

Conectar los bornes ~0 y ~12 para la iluminación de las tarjetas.

Nur für Außenstellen Mod. K-Steel
Die Klemmen ~0 und ~12 für die Namensschildbeleuchtung anschließen.

V5.001 SEZIONI DEI CONDUTTORI 5 FILI

Distanza max.		m	50	100	200
Conduttori	R1	mmq	0,75	1,5	2,5
	R2	mmq	0,5	1,0	2,0
	CA	mmq	0,35	0,50	0,75
	A e B	mmq	0,35	0,35	0,35 (binati)

Le distanze si intendono tra l'unità di ripresa ed il videocitofono più lontano. Fino a 100m si possono utilizzare conduttori normali; per distanze superiori, fino a 200m, i conduttori A e B devono essere binati tra di loro.

5 WIRE CROSS-SECTION AREA

Maximum distance		m	50	100	200
Wires	R1	mmq	0,75	1,5	2,5
	R2	mmq	0,5	1,0	2,0
	CA	mmq	0,35	0,50	0,75
	A and B	mmq	0,35	0,35	0,35 (double)

The diagrams indicate the distance between the camera and most distant door phone unit. Normal wires can be used for distances up to 100 metres. For higher distances (up to 200 metres) the wires A and B must be doubled.

SECTIONS DES CONDUCTEURS 5 FILS

Distance maximum		m	50	100	200
Conducteurs	R1	mmq	0,75	1,5	2,5
	R2	mmq	0,5	1,0	2,0
	CA	mmq	0,35	0,50	0,75
	A et B	mmq	0,35	0,35	0,35 (assemblés)

Les distances s'entendent entre l'unité de filmage et le vidéophone le plus éloigné. Jusqu'à 100 m, il est possible d'utiliser des conducteurs traditionnels; pour des distances supérieures (jusqu'à 200 mètres), les conducteurs A et B doivent être assemblés entre eux.

SECCIONES DE LOS CONDUCTORES DE 5 HILOS

Distancia máx.	m	50	100	200	
Conductores	R1	mmq	0,75	1,5	2,5
	R2	mmq	0,5	1,0	2,0
	CA	mmq	0,35	0,50	0,75
	A y B	mmq	0,35	0,35	0,35 (gemelos)

Las distancias se consideran entre la unidad de filmación y el videointerfono más lejano. Hasta 100 m se pueden utilizar conductores normales; para distancias superiores, hasta 200 m, los conductores A y B deben ser gemelos.

LEITERQUERSCHNITTE 5 DRÄHTE

Max. Abstand	m	50	100	200	
Leiter	R1	mmq	0,75	1,5	2,5
	R2	mmq	0,5	1,0	2,0
	CA	mmq	0,35	0,50	0,75
	A und B	mmq	0,35	0,35	0,35 (gedoppelt)

Die Abstände verstehen sich zwischen der Aufnahmeeinheit und der am weitesten entfernten Videoanlage. Für bis zu 100 m können normale Leitungen verwendet werden. Für größere Abstände bis zu 200 m müssen die Leiter A und B untereinander gedoppelt werden.

VD.002 Solo per modulo telecamera Mod. K-Steel vedere capitolo "Alimentazione dispositivo antiappannamento" sul libretto a corredo prodotto.

See the chapter "Demister power" in the chosen product manual for K-Steel camera modules only.

Pour le module caméra Mod. K-Steel, voir le chapitre "Alimentation du dispositif de désembuage" dans la notice jointe au produit.

Sólo para módulo cámara TV Mod. K-Steel Ver el capítulo "Alimentación del dispositivo anti-empañado" en el manual entregado con el producto

Nur für Kameramodul Mod. K-Steel siehe Kapitel Versorgung der Anlaufschutz-Vorrichtung in der Produktausstattung enthaltenen Handbuch.

VX.003 SEZIONI MINIME DEI CONDUTTORI COAX

Distanza	m	50	100	200	300
Conduttori normali	mmq	0,5	0,8	1	1,6
Conduttori R1, R2, +TC	mmq	0,8	1	1,5	2,5
CAVO COAX 75 Ohm	Sino a 300m usare cavo coassiale normale. Oltre tale distanza inserire un amplificatore video.				

Prevedere due conduttori per l'accensione delle lampadine della pulsantiera. Utilizzare un trasformatore separato di potenza adeguata al numero delle lampade.

MINIMUM COAX WIRE CROSS-SECTION AREAS

Distance	m	50	100	200	300
Normal wires	mmq	0,5	0,8	1	1,6
Wires R1, R2, +TC	mmq	0,8	1	1,5	2,5
COAX 75 Ohm	Use a normal coax cable for distances up to 300 m. Add a video amplifier for longer distances.				

Provide two wires for switching on the panel light bulbs. Use a separate transformer suitable to the number of light bulbs.

SECTIONS MINIMUM DES CONDUCTEURS COAXIAUX

Distance	m	50	100	200	300
Conducteurs ordinaires	mmq	0,5	0,8	1	1,6
Conducteurs R1, R2, +TC	mmq	0,8	1	1,5	2,5
CABLE COAXIAL 75 Ohm	Jusqu'à 300m, utiliser un câble coaxial normal. Au-delà de cette distance, il est nécessaire d'ajouter un amplificateur vidéo.				

Prévoir deux conducteurs pour l'allumage des ampoules du clavier. Utiliser un transformateur séparé d'une puissance conforme au nombre d'ampoules.

SECCIONES MÍNIMAS DE LOS CONDUCTORES COAXIALES

Distancia	m	50	100	200	300
Conductores normales	mmq	0,5	0,8	1	1,6
Conductores R1, R2, +TC	mmq	0,8	1	1,5	2,5
CABLE COAXIAL 75 Ohm	Hasta 300 m, usar cable coaxial normal. Si se supera dicha distancia, introducir un amplificador vídeo.				

Prever dos conductores para el encendido de las luces del teclado.

Utilizar un transformador separado de una potencia apropiada al número de luces.

MINDESTABMESSUNGEN DER KOAXIALLEITERQUERSCHNITTE

Abstand	m	50	100	200	300
Normale Leiter	mmq	0,5	0,8	1	1,6
Leiter R1, R2, +TC	mmq	0,8	1	1,5	2,5
KOAXIAL-KABEL 75 Ohm	Für bis zu 300m Abstand ein normales Koaxialkabel verwenden. Über diesen Abstand hinaus einen Video-Verstärker einsetzen.				

Zwei Leiter zum Einschalten der Leuchten des Tastenfelds vorsehen.

Einen separaten, für die Anzahl der Leuchten geeigneten Leistungstransformator einsetzen.

VX.006 Per il montaggio dell'accessorio nel dispositivo vedere il libretto istruzioni a corredo prodotto.

See the instruction booklet provided with the product for fitting the accessory in the device.

Pour le montage de l'accessoire dans le dispositif, voir la notice livrée avec le produit.

Para el montaje del accesorio en el dispositivo consultar el manual de instrucciones entregado con el producto.

Für die Montage des Zubehörteils in der Vorrichtung beziehen Sie sich bitte auf die im Lieferumfang des Produkts enthaltene Anleitung.

VX.008 Connettere le apparecchiature ad un filtro e a un dispositivo di protezione per la linea d'alimentazione.

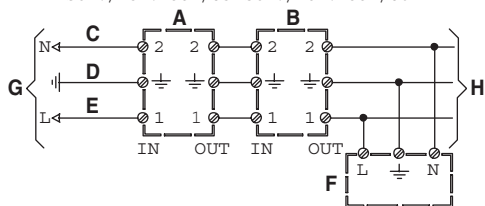
Connect the devices to a filter and power line protection device.

Connecter les appareils à un filtre et à un dispositif de protection pour la ligne d'alimentation.

Conectar los equipos a un filtro y a un dispositivo de protección para la línea de alimentación.

Die Geräte an einen Filter oder eine Schutzvorrichtung für die Versorgungsleitung anschließen.

Sch./Ref.1332/85 Sch./Ref.1332/86



- | | | |
|---|--|---|
| <p>A) Protezione
Protection
Protection
Protección
Schutz</p> | <p>D) Terra
Earth
Masse
Tierra
Erdung</p> | <p>G) Rete ~
Mains ~
Secteur ~
Red ~
Netz ~</p> |
| <p>B) Filtro
Filter
Filtre
Filtro
Filter</p> | <p>E) (Fase)
(Step)
(Phase)
(Fase)
(Phase)</p> | <p>H) Linea ~
Line ~
Ligne ~
Línea ~
Leitung ~</p> |
| <p>C) (Neutro)
(Neutral)
(Neutre)
(Neutro)
(Neutral)</p> | <p>F) Utilizzatore
Utility
Utilisateur
Usuario
Benutzer</p> | |

VX.010 Per ogni colonna montante non si consiglia l'allacciamento di oltre 20 monitori; quando il numero di apparecchi è superiore, occorre inserire Distributori Video sulla uscita della telecamera o altro dispositivo.

No more than 20 monitors should be connected to each column; add video distributors to the camera output or other device if there are more devices.

Pour chaque colonne montante, il est déconseillé de brancher plus de 20 écrans; en présence d'un nombre plus important d'appareils, il sera nécessaire d'ajouter des Distributeurs Vidéo sur la sortie de la caméra ou un autre dispositif.

No se recomienda la conexión de más de 20 monitores por cada columna de cables; cuando el número de aparatos es superior, es necesario introducir Distribuidores Video en la salida de la cámara TV u otro dispositivo.

Für jede Steigleitung wird empfohlen, nicht mehr als 20 Monitore anzuschließen. Liegt die Anzahl der Geräte darüber, müssen Videoverteiler auf dem Ausgang der Kamera oder eines anderen Geräts eingefügt werden.

VX.011 Sull'ultimo monitor di ogni colonna montante il cavo coassiale deve essere chiuso con una resistenza da 75 Ohm tra i morsetti V4 e V5.

Close the coaxial wire on the last monitor in the riser with a 75 Ohm resistor between terminals V4 and V5.

Sur le dernier écran de chaque colonne montante, le câble coaxial doit être fermé avec une résistance de 75 Ohm entre les bornes V4 et V5.

En el último monitor de cada columna de cables, el cable coaxial se debe cerrar con una resistencia de 75 Ohm entre los bornes V4 y V5.

Auf dem letzten Monitor jeder Steigleitung muss das Koaxialkabel mit einem Widerstand von 75 Ohm zwischen den Klemmen V4 und V5 geschlossen werden.

VX.018 Sul/i dispositivo/i ponticellare

- a) R1 con 1
- b) CA con 2

Connect the following jumpers on the device

- a) R1 to 1
- b) CA to 2

Sur le(s) dispositif(s), utiliser un cavalier pour joindre

- a) R1 et 1
- b) CA et 2

En el/los dispositivos puentear

- a) R1 con 1
- b) CA con 2

Auf der/den Polbrückenvorrichtung(en)

- a) R1 mit 1
- b) CA mit 2

Nel caso di impiego della scatola relé Sch. 788/52 anziché la Sch. 788/5 seguire la corrispondenza dei morsetti indicata:

Follow the terminal correspondence shown for using relay box Ref. 788/52 instead of Ref. 788/5:

En cas d'utilisation du boîtier à relais Réf. 788/52 au lieu du boîtier Réf. 788/5, respecter la correspondance indiquée des bornes:

Si se utiliza la caja de relés Ref. 788/52 en vez de la Ref. 788/5, respetar la coincidencia de los bornes indicada:

Im Fall des Einsatzes des Relaisgehäuses Karte 788/52 an Stelle der Karte 788/5 der angegebenen Entsprechung der Klemmen folgen:

Sch./Ref. 788/5	Sch./Ref. 788/52
1	S1
2	S2
3	S3
4	S4
5	S5
6	S6
14	14
15	15

Collegamento di più videocitofoni a 4 videoportieri elettrici. Chiamate singole.

Sistema con cavo coassiale.

Connection of several video door phones and 4 video door units. Individual calls.

System with coax cable.

Branchement de plusieurs vidéophones à quatre vidéoportiers électriques. Appels simples.

Système avec câble coaxial.

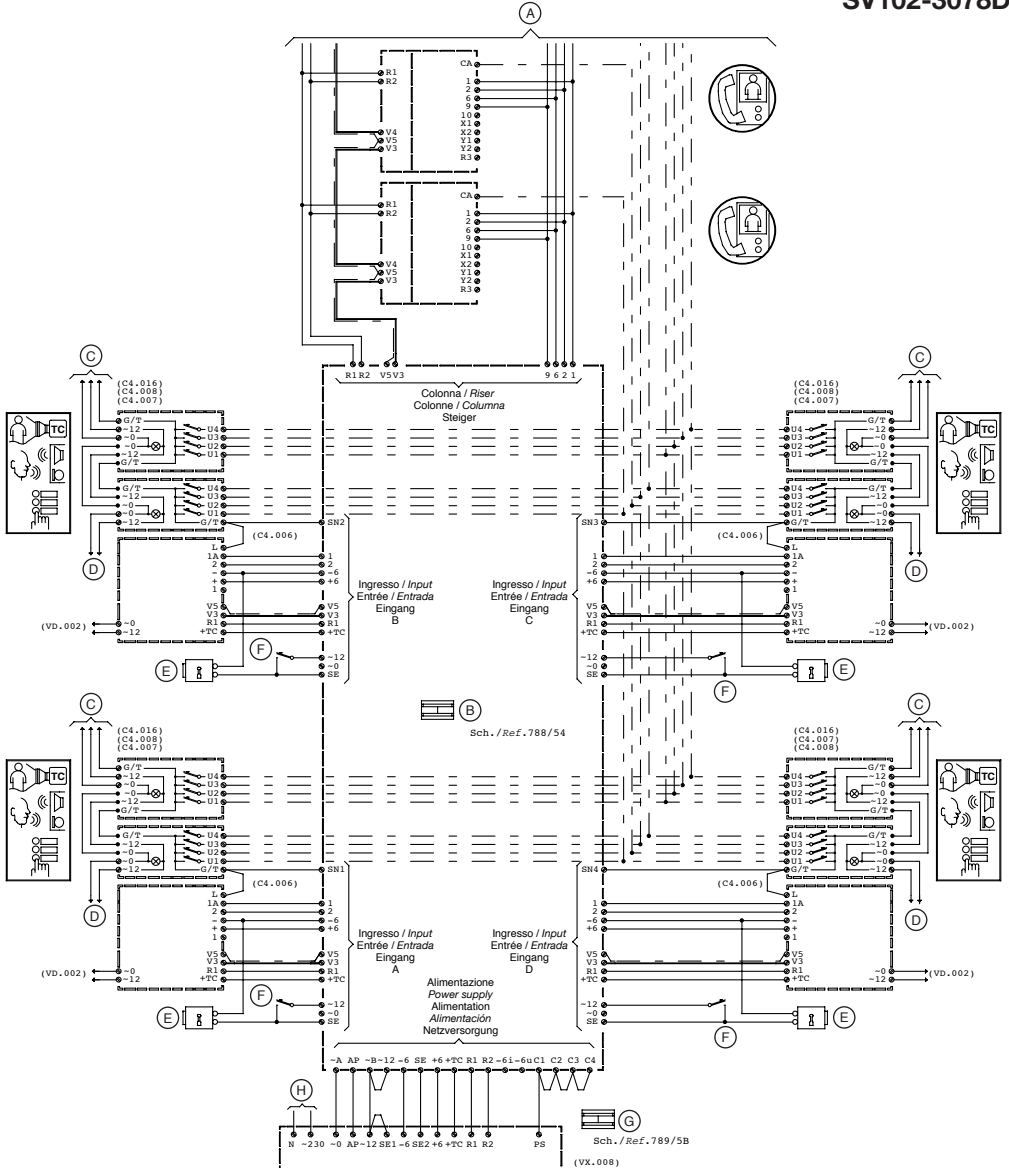
Conexión de varios videointerfonos a 4 videoporteros eléctricos. Llamadas individuales.

Sistema con cable coaxial.

Anschluss von mehreren Videoanlagen an 4 Videoüberwachungen. Einzelrufe.

System mit Koaxialkabel.

SV102-3078D



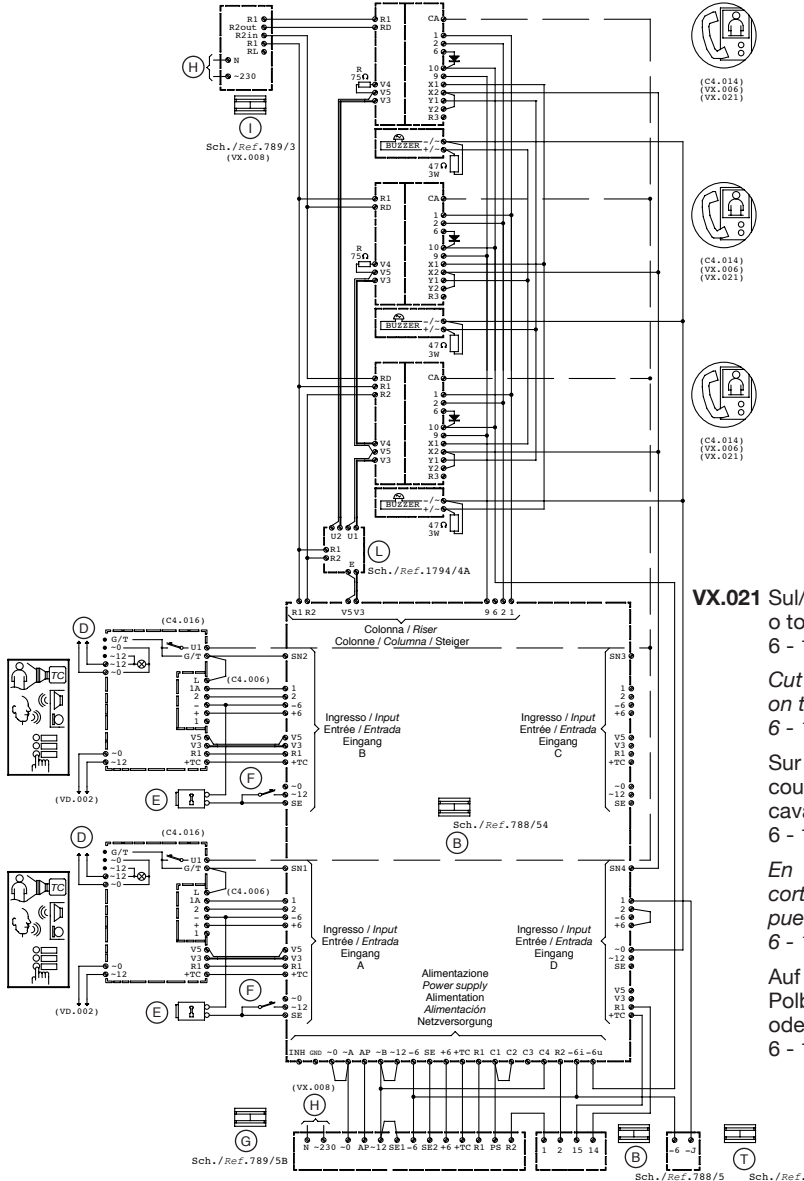
Collegamento di 3 videocitofoni Mod. Atlantico, a 2 videoportieri elettrici (V.P.). I V.P. chiamano contemporaneamente i videocitofoni. Gli apparecchi svolgono il servizio intercomunicante.
Connection of 3 Atlantico video door phones and 2 video door units. The video door units call the video door phones at the same time. Devices offer intercommunicating service.

Branchement de trois vidéophones Mod. Atlantico à deux videoportiers électriques (V.P.). Les V.P. appellent simultanément les vidéophones. Les appareils assurent le service d'intercommunication.

Conexión de 3 videointerfonos Mod. Atlantico a 2 videoporteros eléctricos (V.P.). Los V.P. llaman simultáneamente a los videointerfonos. Los aparatos realizan el servicio intercomunicante.

Anschluss von drei Videoanlagen Mod. Atlantico an 2 Videoüberwachungen (V.P.). Die V.P. rufen gleichzeitig die Videoanlagen an. Die Apparate führen den interkommunizierenden Service aus.

SV102-3257A



(C4.014)
(VX.006)
(VX.021)



(C4.014)
(VX.006)
(VX.021)



(C4.014)
(VX.006)
(VX.021)

VX.021 Sul/i dispositivo/i tagliare o togliere i ponticelli: 6 - 10

Cut or remove the jumpers on the device(s):
6 - 10

Sur le(s) dispositif(s), couper ou retirer les cavaliers:
6 - 10

En el/los dispositivos, cortar o retirar los puentes:
6 - 10

Auf dem/den Gerät(en) die Polbrücken abschneiden oder entfernen:
6 - 10

Collegamento di più videocitofoni a 3 videoportieri elettrici (VPE) e ad un portiere elettrico (PE). VPE e PE Mod. Synthesi o Mod. K-Steel. Commutazione automatica. Sistema a 5 fili.

Connection of several video door phones to 3 video door units and one door unit.

Synthesi or K-Steel video door unit and door unit. Automatic switching. 5 wire system.

Raccordement de plusieurs vidéophones à trois vidéoportiers électriques (VPE) et à un portier électrique (PE). VPE et PE Mod. Synthesi ou Mod. K-Steel. Commutation automatique. Système à 5 fils.

Conexión de varios videointerfonos a 3 videoporteros eléctricos (VPE) y a un portero eléctrico (PE).

VPE y PE Mod. Synthesi o Mod. K-Steel. Conmutación automática. Sistema de 5 hilos.

Anschluss von mehreren Videoanlagen an 3 elektrische Videoüberwachungsanlagen (VPE) und eine elektrische Türstation (PE). VPE und PE Mod. Synthesi oder Mod. K-Steel. Automatische Umschaltung System mit 5 Drähten.

SV102-3268A

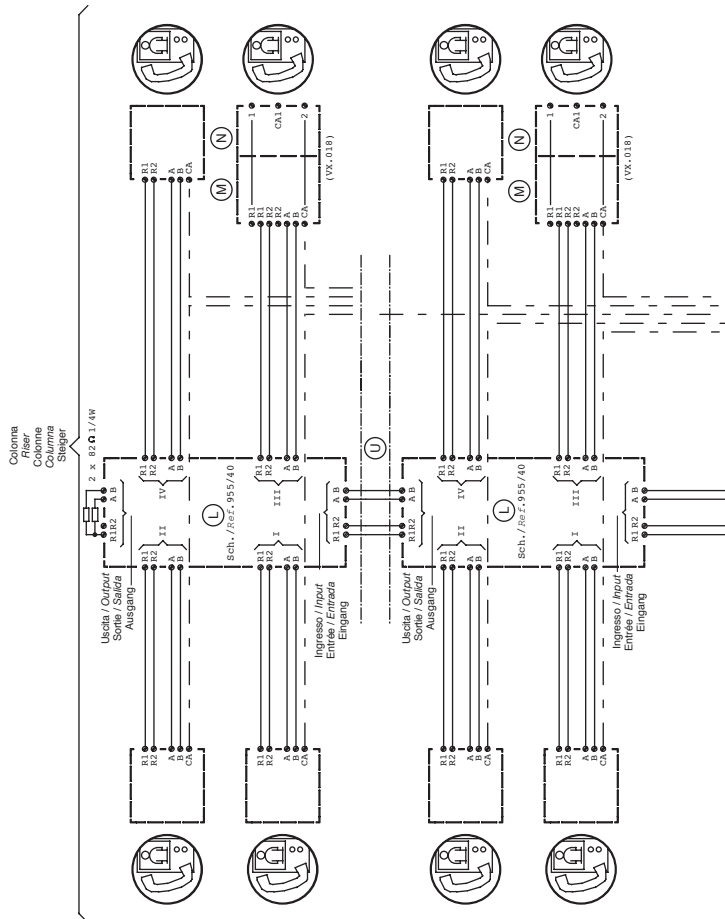
VX.021 Sul/i dispositivo/i tagliare o togliere i ponticelli:
a) PS e G/T.
b) 4 e F.

Cut or remove the jumpers on the device(s):
a) PS e G/T.
b) 4 e F.

Sur le(s) dispositif(s), couper ou retirer les cavaliers:
a) PS e G/T.
b) 4 e F.

En el/los dispositivos, cortar o retirar los puentes:
a) PS e G/T.
b) 4 e F.

Auf dem/den Gerät(en) die Polbrücken abschneiden oder entfernen:
a) PS e G/T.
b) 4 e F.



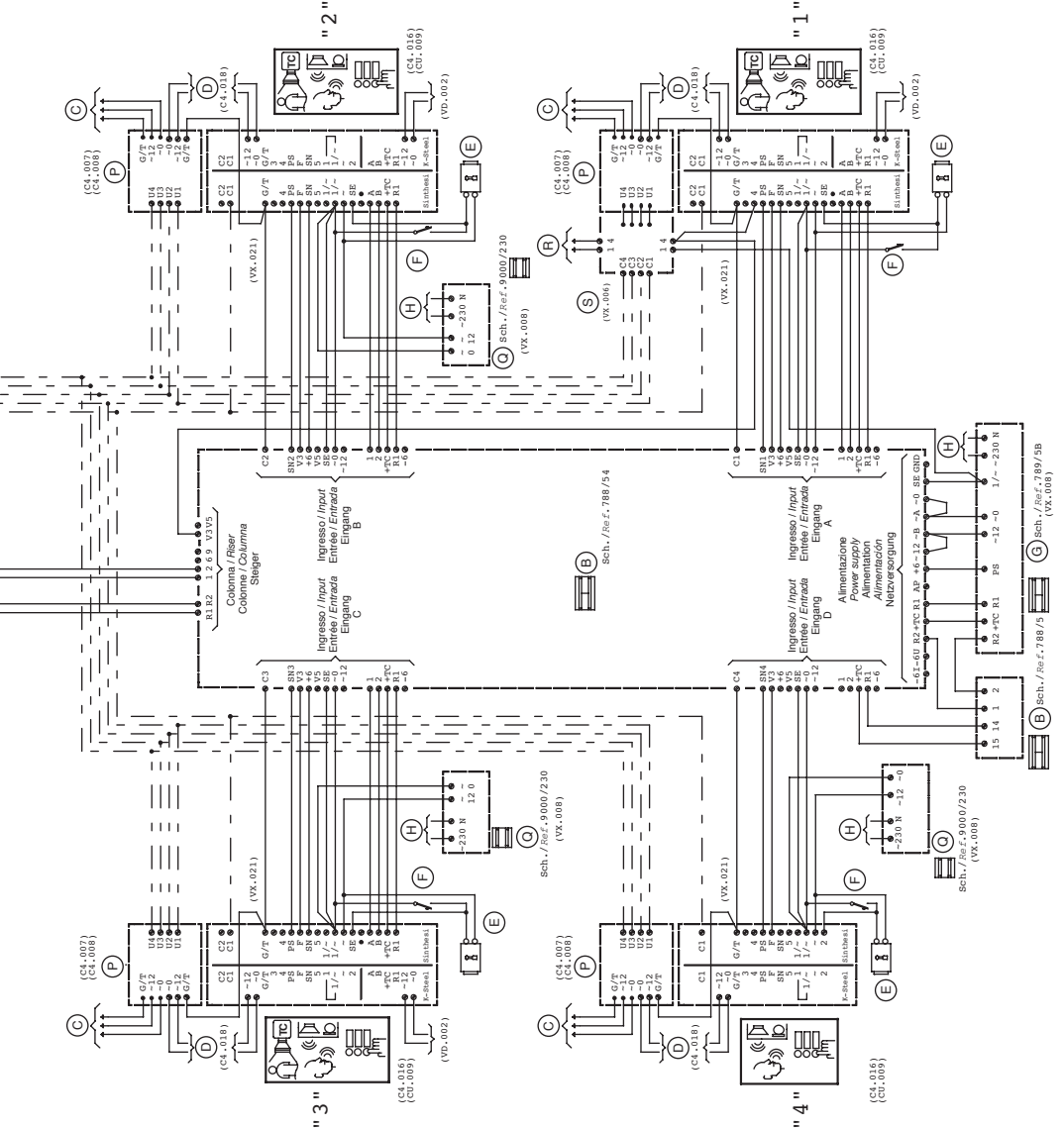
Prevedere due conduttori per l'accensione dei led della pulsantiera. Vedere libretto fornito a corredo dell'alimentatore di sistema.

Prever dos conductores para el encendido de los leds del teclado. Véase el manual entregado con el alimentador de sistema.

Provide two wires for switching on the panel LEDs. See manual provided with system power unit.

Zwei Leiter zum Einschalten der Leds des Tastenfelds vorsehen. Siehe im Lieferumfang des Netzteils des Systems enthaltenes Handbuch.

Prévoir deux conducteurs pour l'allumage des diodes du clavier. Voir la notice livrée de série avec l'alimentateur de système.



LEGENDA / KEY / LEGENDE / LEYENDA / KURZZEICHEN

- (A)** Ai videocitofoni successivi
To the following video door phones
Aux vidéo phones suivants
A los videointerfono sucesivos
Zu den folgenden
Videosprechanlage
- (B)** Scatola a relé
Relay box
Boîtier à relais
Caja relé
Umschaltrelais
- (C)** Ai moduli successivi
To next modules
Vers les modules suivants
A los siguientes módulos
An die anschließenden
Module
- (D)** Illuminazione cartellini
Name tag lighting
Eclairage des étiquettes
Iluminación de tarjeteros
Namensschildbeleuchtung
- (E)** Serratura elettrica
Electric lock
Serrure électrique
Cerradura eléctrica
Elektrisches schloss
- (F)** Apertura serratura
Lock release
Ouverture Serrure
Abertura de la cerradura
Öffnen Schloß
- (G)** Alimentatore video
Video power supply
Alimentation video
Alimentador video
Videonetzgerät
- (H)** Linea ~
Line ~
Ligne ~
Linea ~
Leitung ~
- (I)** Alimentatore
Power supply
Alimentation
Alimentacion
Netzgerät
- (L)** Distributore video
Video distributor
Distributeur video
Distribuidor video
Videoverteiler
- (M)** Modulo video
Video module
Module video
Módulo video
Videomodul
- (N)** Citofono
Door phone
Parlophone
Interfono
Gegensprechanlage
- (P)** Modulo tasti
Push button panel
Plaque de rue
Placa de pulsadores
Turstation
- (Q)** Trasformatore
Transformer
Transformateur
Transformador
Transformator
- (R)** Ai successivi dispositivi segreto
To next conversation privacy devices
Vers les dispositifs suivants de secret de conversation
A los dispositivos de secreto que siguen
An die nachfolgenden
Vorrichtungen Mithörsperre
- (S)** Dispositivo segreto
Secrecy device
Dispositif secret
Dispositivo secreto
Mithörsperre
- (T)** Generatore indipendenza
Impedance generator
Générateur d'impédance
Generador de independencia
Unabhängigkeitsgenerator
- (U)** Ai distributori successivi
To the following distribution boxes
Vers distributeurs successifs
A los distribudor sucesivos
Zu den folgenden verteilen

DS 788-010A

URMET S.p.A.
10154 TORINO (ITALY)
VIA BOLOGNA 188/C
Telef. +39 011.24.00.000 (RIC. AUT.)
Fax +39 011.24.00.300 - 323

urmet

LBT 7788

Area tecnica
servizio clienti +39 011.23.39.810
<http://www.urmet.com>
e-mail: info@urmet.com

MADE IN ITALY